



T.C.

AĞRI İBRAHİM ÇEÇEN ÜNİVERSİTESİ



2021 Mali Yılı Performans Programı

“Doğudan Yükselen Işık”

Strateji Geliştirme Daire Başkanlığı

AĞRI



*“Hiçbir Şeye İhtiyacımız Yok, Yalnızca Bir Şeye İhtiyacımız Vardır;
Çalışkan Olmak.”*

K. Atatürk

İçindekiler

REKTÖRDEN	0
I-GENEL BİLGİLER.....	1
A. Yetki, Görev ve Sorumluluklar:	4
B. Teşkilat Şeması:.....	23
C. Fiziksel Yapı:.....	25
D. İnsan Kaynakları	39
E. Diğer Hususlar	41
II. PERFORMANS BİLGİLERİ	46
A-Temel Politika ve Öncelikler	46
B-Amaç ve Hedefler.....	49
C-İdare Performans Bilgisi.....	52
D-Faaliyet Maliyetleri Tablosu.....	76-93
E-İdarenin Toplam Kaynak İhtiyacı.....	94
III. Ekler.....	96

Tablolar Listesi

Tablo 1- Derslik ve Laboratuvar.....	25
Tablo 2- Yemekhaneler, Kantin, Kafeteryalar.....	26
Tablo 3- Toplantı ve Konferans Salonları.....	27
Tablo 4- Akademik Personelin Hizmet Alanları.....	27
Tablo 5- İdari Personelin Hizmet Alanları.....	27
Tablo 6- Merkez Kampüsü.....	28
Tablo 7- Sağlık Kampüsü.....	30
Tablo 8- Patnos Kampüsü.....	30
Tablo 9- Doğubayazıt Kampüsü.....	31
Tablo 10- Eleşkirt Kampüsü.....	31
Tablo 11- Yerleşke.....	32
Tablo 12- Üniversitemizde Mevcut Yazılımlar.....	33
Tablo 13- Kütüphane Kaynakları.....	36
Tablo 14- Taşıtın Cinsi.....	37
Tablo 15- Bilgi ve Teknolojik Kaynaklar.....	38
Tablo 16- Akademik Kadroların Doluluk Oranı.....	39
Tablo 17- Yabancı Uyruklu Öğretim Elemanları.....	40
Tablo 18- Üniversitemizden Diğer Üniversitelerde Görevlendirilen Akademik Personeller.....	40
Tablo 19- Diğer Üniversitelerden Üniversitemizde Görevlendirilen Akademik Personeller.....	41
Tablo 20- İdari Personel (Kadroların Doluluk Oranına Göre Dağılımı).....	41
Tablo 21- Öğrenci sayılarının Okullara Dağılımı.....	42
Tablo 22- Yüksek Lisans ve Doktora Programları Enstitülerdeki Öğrencilerin Yüksek Lisans ve Doktora Programlarına Dağılımı.....	43
Tablo 23- Temel Değerlerimiz.....	47
ŞEKİLLER LİSTESİ	
Şekil 1- Akademik Teşkilat Şeması.....	23
Şekil 2- İdari Teşkilat Şeması	24

REKTÖRDEN

Üniversiteler ülkenin ve özellikle buldukları bölgenin ekonomik, sosyal ve kültürel gelişiminde ve kalkınmasında öncü role sahip kurumlardır. Araştırma-geliştirme ve bilgi üretme işlevlerinin yanı sıra eğitim öğretim, mesleki bilgi, beceri ve donanım kazandırma yoluyla beşeri sermayeye katkıları ile üniversiteler, buldukları bölgeye yön vermektedir. Günümüzün hızla değişen ve gelişen bilgi ve teknolojiye dayalı rekabetçi şartları dikkate alındığında toplum açısından üniversitelerin söz konusu işlevleri daha da önem kazanmaktadır.



Merkezi Yönetim Bütçesinden üniversitelere ayrılan kaynakların etkili, ekonomik ve verimli kullanımının sağlanması önem arz etmektedir. Ülkemizde 2006 yılında yürürlüğe konan 5018 sayılı Kamu Mali Yönetimi ve Kontrol Kanunu bir yandan kamu kaynaklarının etkili, ekonomik ve verimli kullanımını diğer yandan şeffaflık ve hesap verebilirliği sağlamayı amaçlamaktadır. Bütün kamu kurumları gibi üniversitelerin de kısıtlı kaynaklar nedeniyle önceliklerini ve amaçlarını belirlemesi gerekmektedir.

2007 yılında kurulan Üniversitemiz bu çerçevede 2019-2023 dönemini kapsayan Stratejik Plan'ını hazırlamıştır. İnsanı merkeze koyan anlayış ve bilimsel yaklaşımla bölgenin ve ülkenin sürdürülebilir kalkınmasına ve gelişmesine katkı sağlamak için evrensel boyutta bilgi üretmek, eğitim ve araştırma faaliyetleri yapmak, nitelikli ve bilim ufku geniş; çağdaş, bilimsel ve kültürel donanımlı, Atatürk İlke ve İnkılaplarını özümsemiş ve sosyal hayatında uygulanabilen bireyler yetiştirmek; toplumun sosyal, kültürel ve ekonomik yaşamının değişimine, gelişimine ve canlanmasına katkı sağlama misyonu üstlenen üniversitemiz, bu nitelikler ile hızla değişen dünyamızda ulusal ve uluslararası düzeyde tanınırlık ve saygınlığa sahip bir üniversite olmayı ulusal ve bölgesel kalkınmada etkili bir rol oynamayı amaçlamaktadır.

Her geen gn eđitim, arařtırma ve topluma hizmet grevlerini eřitlendirerek geliřtiren Ađrı İbrahim een niversitesi, her alanda ve her kesimde artan bilgi ihtiyacını karřılayarak bilimsel bilgi birikimine ve teknolojik geliřime katkı sađlayan bilgi kaynađı ve zm ortađı olma kararlılıđına sahiptir.

Ađrı İbrahim een niversitesi 2021 Mali Yılı Performans Programının ama ve hedefleri gerekleřtirmede katkı sađlaması temennisiyle...

Prof. Dr. Abdulhalik KARABULUT
REKTR

I-GENEL BİLGİLER

Üniversitenin Kuruluşu:

İçişleri Bakanlığının 2542 sayılı genelgesinin 2. Maddesinin “e” bendi ve 17.05.2007 tarih ve 5662 sayılı kanunun Ek-73. maddesi ile Ağrı Dağı Üniversitesi (Eğitim Fakültesi, İktisadi ve İdari Bilimler Fakültesi, Fen-Edebiyat Fakültesi, Sağlık Yüksekokulu, Meslek Yüksekokulu, Sağlık Hizmetleri Meslek Yüksekokulu, Sosyal Bilimler Enstitüsü ve Fen Bilimleri Enstitüsü) olarak kurulan üniversitemizin ismi 5773 sayılı kanunla Ağrı İbrahim Çeçen Üniversitesi olarak değiştirilmiş ve 28.06.2008 tarih ve 26920 sayılı Resmi Gazetede yayımlanarak yürürlüğe girmiştir.



Bugün Üniversitemiz; 700'e yakın genç, dinamik, atılcı, girişimci kadrosuyla 8 Fakülte, 6 Yüksekokul, 6 Meslek Yüksekokulu, 3 Enstitü, 12 Uygulama ve Araştırma Merkezi ve toplam **12.946** öğrenci ile eğitim-öğretim faaliyetine devam etmektedir.

Üniversitemiz mevcut alt yapısını her alanda hızla geliştirerek ülkemizde öne çıkan, tercih edilen ve dünyada tanınan bir üniversite olma yolunda hızla ilerlemektedir.

Üniversitemiz, Eğitim Öğretim, Bilime katkı amaçlarının yanında bulunduğumuz yörenin sosyal, ekonomik ve kültürel açıdan kalkınmasına katkı sağlamayı da amaçlamaktadır.

ENSTİTÜLER

1. Fen Bilimleri Enstitüsü
2. Sosyal Bilimleri Enstitüsü
3. Sağlık Bilimleri Enstitüsü

(2021 yılı içinde Üniversitemiz bünyesinde yer alan Fen Bilimleri, Sosyal Bilimler ve Sağlık Bilimleri Enstitüsü kapatılarak Lisansüstü Eğitim Enstitüsü kurulmuştur.)

FAKÜLTELER

1. Eğitim Fakültesi
2. Fen Edebiyat Fakültesi
3. İktisadi ve İdari Bilimler Fakültesi
4. İslami İlimler Fakültesi
5. Eczacılık Fakültesi
6. Patnos Sultan Alparslan Mühendislik ve Doğa Bilimleri Fakültesi
7. Doğubayazıt İnsan ve Toplum Bilimleri Fakültesi
8. Tıp Fakültesi

YÜKSEKOKULLAR

1. Ağrı Sağlık Yüksekokulu
2. Eleşkirt Celal Oruç Hayvansal Üretim Yüksekokulu
3. Beden Eğitimi ve Spor Yüksekokulu (Üniversitemiz bünyesinde Beden Eğitimi Spor Yüksekokulu kapatılarak Spor Bilimleri Fakültesi kuruldu.)

4. Turizm İşletmeciliği ve Otelcilik Yüksekokulu
5. Yabancı Diller Yüksekokulu
6. Patnos Sosyal Hizmetler Yüksekokulu

MESLEK YÜKSEKOKULLARI

1. Ağrı Meslek Yüksekokulu
2. Ağrı Sağlık Hizmetleri Meslek Yüksekokulu
3. Doğubayazıt Ahmed-i Hani Meslek Yüksekokulu
4. Eleşkirt Meslek Yüksekokulu
5. Sivil Havacılık Meslek Yüksekokulu
6. Patnos Meslek Yüksekokulu

UYGULAMA, ARAŞTIRMA VE EĞİTİM MERKEZLERİ

1. Ağrı Sürekli Eğitim Merkezi
2. Hayvancılık Araştırma Geliştirme ve Uygulama Merkezi
3. Bilgisayar Bilimleri Uygulama ve Araştırma Merkezi
4. Tarihi Eserleri ve Kültür-Doğa Değerlerini Araştırma ve Uygulama Merkezi
5. Ahmed-i Hani Bilim Kültür ve Sanat Araştırmaları Merkezi
6. Mevlana Halid-i Bağdadi Uygulama ve Araştırma Merkezi
7. Türkçe Uygulama ve Araştırma Merkezi
8. Merkezi Araştırma ve Uygulama Laboratuvarı
9. Uzaktan Eğitim Uygulama ve Araştırma Merkezi
10. Kadın Sorunlarını Uygulama ve Araştırma Merkezi
11. Kariyer Planlama ve Mezun İzleme Uygulama ve Araştırma Merkezi
12. Teknoloji Transfer Ofisi Uygulama ve Araştırma Merkezi

A. Yetki, Görev ve Sorumluluklar:

Üniversitelerin yetki, görev ve sorumlulukları; 18.02.1982 tarihinde yayımlanan “Üniversitelerde Akademik Teşkilat Yönetmeliğine” göre belirlenmiştir.

Üniversite

Bilimsel özerkliğe ve kamu tüzel kişiliğine sahip, yüksek düzeyde eğitim öğretim, bilimsel araştırma yapan ve fakülte, enstitü, yüksekokul, bölüm, anabilim dalı, ana sanat dalı, bilim dalı, sanat dalı, araştırma ve uygulama merkezlerinden oluşan bir yükseköğretim kurumudur.

Üniversite, devlet kalkınma planları ilke ve hedefleri doğrultusunda ve yükseköğretim planlaması çerçevesinde, Yükseköğretim Kurulunun olumlu görüşü veya önerisi üzerine kanunla kurulur.

Rektör; Seçimi ve Atanması

2547 sayılı Kanununun 13' üncü maddesi ve 3 sayılı Cumhurbaşkanlığı Kararnamesinin 3' üncü maddesinin 5' inci fıkrasına istinaden devlet ve vakıf üniversitelerine Rektör, Profesör unvanına sahip adaylar arasından Cumhurbaşkanınca atanır. Vakıflarca kurulan üniversitelerde rektör ataması, mütevelli heyetinin teklifi üzerine yapılır. Rektör, Üniversite veya yüksek teknoloji enstitüsü tüzel kişiliğini temsil eder. Rektörlerin yaş haddi 67 yaştır. Ancak rektör olarak atanmış olanlarda görev süreleri bitinceye kadar yaş haddi aranmaz.

Görev, yetki ve sorumlulukları:

- 1.Üniversite kurullarına başkanlık etmek; yükseköğretim üst kuruluşlarının kararlarını uygulamak, üniversite kurullarının önerilerini inceleyerek karara bağlamak ve üniversiteye bağlı kuruluşlar arasında düzenli çalışmayı sağlamak,
2. Her eğitim-öğretim yılı sonunda ve gerektiğinde üniversitenin eğitim öğretim bilimsel araştırma ve yayın faaliyetleri hakkında Üniversitelerarası Kurula bilgi vermek,

3.Üniversitenin yatırım programlarını, bütçesini ve kadro ihtiyaçlarını, bağlı birimlerinin ve üniversite yönetim kurulu ile senatosunun görüş ve önerilerini aldıktan sonra hazırlamak ve Yükseköğretim Kuruluna sunmak,

4.Gerekli gördüğü hallerde üniversiteyi oluşturan kuruluş ve birimlerde görevli öğretim elemanlarının ve diğer personelin görev yerlerini değiştirmek veya bunlara yeni görevler vermek,

5.Üniversitenin birimleri ve her düzeydeki personeli üzerinde genel gözetim ve denetim görevini sürdürmek,

6. Kanun ve yönetmeliklerle kendisine verilen diğer görevleri yapmaktır. Rektör, üniversitenin ve bağlı birimlerinin öğretim kapasitesinin rasyonel bir şekilde kullanılmasında ve geliştirilmesinde, öğrencilere gerekli sosyal hizmetlerin sağlanmasında, gerektiği zaman güvenlik önlemlerinin alınmasında, eğitim-öğretim, bilimsel araştırma ve yayın faaliyetlerinin devlet kalkınma planı ilke ve hedefleri doğrultusunda planlanıp yürütülmesinde, bilimsel ve idari gözetim ve denetimin yapılmasında ve bu görevlerin alt birimlere aktarılmasında, takip ve kontrol edilmesinde ve sonuçlarının alınmasında birinci derecede yetkili ve sorumludur.

Senato

a)Kuruluş ve İşleyişi: Senato rektörün başkanlığında, rektör yardımcıları, dekanlar ve her fakülteden, fakülte kurullarınca üç yıl için seçilecek birer öğretim üyesi ile rektörlüğe bağlı enstitü ve yüksekokul müdürlerinden oluşur.

Senato, her öğretim yılı başında ve sonunda olmak üzere yılda en az iki defa toplanır. Rektör, gerekli gördüğü hallerde senatoyu toplantıya çağırır.

b) Görevleri: Senato, üniversitenin akademik organı olup aşağıdaki görevleri yapar:

1. Üniversitenin eğitim-öğretim, bilimsel araştırma ve yayın faaliyetlerinin esasları hakkında karar almak,

2. Üniversitenin bütününe ilgilendiren kanun ve yönetmelik taslaklarını hazırlamak veya görüş bildirmek,
3. Rektörün onayından sonra Resmi Gazete’ de yayımlanarak yürürlüğe girecek olan üniversite veya üniversitenin birimleri ile ilgili yönetmelikleri hazırlamak,
4. Üniversitenin yıllık eğitim-öğretim programını ve takvimini inceleyerek karara bağlamak
5. Bir sınava bağlı olmayan fahri akademik unvanları vermek ve fakülte kurullarının bu konudaki önerilerini karara bağlamak,
6. Fakülte kurulları ile rektörlüğe bağlı enstitü ve yüksekokul kurullarının kararlarına yapılacak itirazları inceleyerek karara bağlamak,
7. Üniversite yönetim kuruluna üye seçmek,
8. Kanun ve yönetmeliklerle kendisine verilen diğer görevleri yapmaktır.

Üniversite Yönetim Kurulu

- a) Kuruluş ve İşleyişi: Üniversite yönetim kurulu, rektörün başkanlığında dekanlardan, üniversiteye bağlı değişik öğretim birim ve alanlarını temsil edecek şekilde senatoca dört yıl için seçilecek üç profesörden oluşur. Rektör gerektiğinde yönetim kurulunu toplantıya çağırır. Rektör yardımcıları oy hakkı olmaksızın yönetim kurulu toplantılarına katılabilirler.
- b) Görevleri: Üniversite yönetim kurulu idari faaliyetlerde rektöre yardımcı bir organ olup aşağıdaki görevleri yapar:
 1. Yükseköğretim üst kuruluşları ile senato kararlarının uygulanmasında belirlenen plan ve programlar doğrultusunda rektöre yardım etmek,

2. Faaliyet plan ve programlarının uygulanmasını sağlamak, üniversiteye bağlı birimlerin önerilerini dikkate alarak yatırım programını, bütçe tasarısı taslağını incelemek ve kendi önerileri ile birlikte rektörlüğe sunmak,
3. Üniversite yönetimi ile ilgili olarak rektörün getireceği konularda karar almak,
4. Fakülte, enstitü ve yüksekokul yönetim kurullarının kararlarına yapılacak itirazları inceleyerek kesin karara bağlamak,
5. Kanun ve yönetmeliklerle verilen diğer görevleri yapmaktır.

Fakülteler

Fakülte; yüksek düzeyde eğitim-öğretim, bilimsel araştırma ve yayın yapan ve kendisine enstitü, yüksekokul ve benzeri kuruluşlar bağlanabilen bir yükseköğretim kurumudur ve kanunla kurulur. Fakülte, genellikle her biri en az ayrı bir eğitim programı yürüten bölümlerden oluşur. Bir eğitim programı uygulayan fakültelerde bir bölüm bulunur.

Dekan

a) Atanması: Fakültenin ve birimlerinin temsilcisi olan dekan, rektörün önereceği, üniversite içinden veya dışından üç profesör arasından Yükseköğretim Kurulunca üç yıl süre ile seçilir ve normal usul ile atanır. Süresi biten dekan yeniden atanabilir.

Dekan kendisine çalışmalarında yardımcı olmak üzere fakültenin aylıklı öğretim üyeleri arasından en çok iki kişiyi dekan yardımcısı olarak seçer. Dekan yardımcıları dekan tarafından en çok üç yıl için atanır. Dekan gerekli gördüğü hallerde yardımcılarını değiştirebilir. Dekanın görevi sona erdiğinde yardımcılarının görevi de sona erer.

Dekana, görevi başında olmadığı zaman yardımcılarından biri vekâlet eder. Göreve vekâlet altı aydan fazla sürerse, yeni bir dekan atanır.

b) Görev, yetki ve sorumlulukları:

- 1.Fakülte kurullarına başkanlık etmek, fakülte kurullarının kararlarını uygulamak ve fakülte birimleri arasında düzenli çalışmayı sağlamak,
- 2.Her öğretim yılı sonunda ve istendiğinde fakültenin genel durumu ve işleyişi hakkında rektöre rapor vermek,
- 3.Fakültenin ödenek ve kadro ihtiyaçlarını gerekçesi ile birlikte rektörlüğe bildirmek, fakülte bütçesi ile ilgili öneriyi fakülte yönetim kurulunun da görüşünü aldıktan sonra rektörlüğe sunmak,
- 4.Fakültenin birimleri ve her düzeydeki personeli üzerinde genel gözetim ve denetim görevini sürdürmek,
- 5.Kanun ve yönetmeliklerle kendisine verilen diğer görevleri yapmaktır. Dekan; fakültenin ve bağlı birimlerinin öğretim kapasitesinin rasyonel bir şekilde kullanılmasında ve geliştirilmesinde, gerektiği zaman güvenlik önlemlerinin alınmasıyla, öğrencilere gerekli sosyal hizmetlerin sağlanmasında, eğitim-öğretim, bilimsel araştırma ve yayın faaliyetlerinin düzenli bir şekilde yürütülmesinde, bütün faaliyetlerin gözetim ve denetiminin yapılmasında, takip ve kontrol edilmesinde ve sonuçlarının alınmasında rektöre karşı birinci derecede sorumludur.

Fakülte Kurulu

Kuruluş ve İşleyişi: Fakülte kurulu, dekanın başkanlığında fakülteye bağlı bölümlerin başkanları ile varsa fakülteye bağlı enstitü ve yüksekokul müdürlerinden ve üç yıl için fakülte'deki profesörlerin kendi aralarından seçecekleri üç, doçentlerin kendi aralarından seçecekleri iki, yardımcı doçentlerin kendi aralarından seçecekleri bir öğretim üyesinden oluşur.

Fakülte kurulu olağan toplantılarını her yarıyıl başında ve sonunda yapar. Dekan, gerekli gördüğü hallerde fakülte kurulunu toplantıya çağırır.

Görevleri: Fakülte Kurulu, akademik bir organ olup aşağıdaki görevleri yapar:

1. Fakültenin eğitim-öğretim, bilimsel araştırma ve yayın faaliyetlerini ve bu faaliyetlerle ilgili esasları, plan, program ve eğitim-öğretim takvimini kararlaştırmak,
2. Fakülte yönetim kuruluna üye seçmek,
3. Kanun ve yönetmeliklerle verilen diğer görevleri yapmaktır.

Fakülte Yönetim Kurulu

Kuruluş ve işleyişi: Fakülte yönetim kurulu, dekanın başkanlığında fakülte kurulunun üç yıl için seçeceği üç profesör, iki doçent ve bir yardımcı doçentten oluşur.

Fakülte yönetim kurulu dekanın çağrısı üzerine toplanır. Yönetim kurulu gerekli gördüğü hallerde geçici çalışma grupları, eğitim-öğretim koordinatörlükleri kurabilir ve bunların görevlerini düzenler.

Görevleri: Fakülte yönetim kurulu, idari faaliyetlerde dekana yardımcı bir organ olup aşağıdaki görevleri yapar:

- 1.Fakülte kurulunun kararları ile tespit ettiği esasların uygulanmasında dekana yardım etmek,
- 2.Fakültenin eğitim-öğretim, plan ve programları ile akademik takvimin uygulanmasını sağlamak,
- 3.Fakültenin yatırım, program ve bütçe tasarısını hazırlamak,
- 4.Dekanın, fakülte yönetimi ile ilgili olarak getireceği bütün işlerde karar almak,
- 5.Öğrencilerin kabulü, ders intibakları ve çıkarılmaları ile eğitim-öğretim ve sınavlara ait işlemleri hakkında karar vermek,
6. Kanun ve yönetmeliklerle verilen diğer görevleri yapmaktır.

Enstitüler

Üniversite ve fakültelerde kurulan enstitüler, birden fazla benzer ve ilgili bilim dallarında lisansüstü eğitim-öğretim, bilimsel araştırma ve uygulama yapan birimlerdir ve kanunla kurulurlar. Enstitüler, ana bilim dallarından oluşur. Üniversite ve fakültelerde lisansüstü eğitim bu maksatla kurulan enstitüler tarafından düzenlenir.

Lisansüstü eğitimi düzenleyecek enstitüleri henüz kurulmamış bulunan üniversitelerde, lisansüstü eğitim programları senatolarınca yapılacak yönerge esaslarına göre yürütülür. Sağlık ve Sosyal Yardım Bakanlığı mevzuatı hükümleri uyarınca yürütülecek uzmanlık eğitimi tıp fakültelerince uygulanır.

Enstitünün organları; enstitü müdürü, enstitü kurulu ve enstitü yönetim kuruludur.

Enstitü müdürü, ilgili fakülte dekanının önerisi üzerine rektör tarafından üç yıl için atanır. Rektörlüğe bağlı enstitülerde bu atama doğrudan rektör tarafından yapılır. Süresi biten müdür yeniden atanabilir. Rektör ve dekan öneri ve atamalarda ilgili öğretim üyeleri ile gereken istişarelerde bulunurlar.

Müdürün, enstitüde görevli, aylıklı öğretim elemanları arasından üç yıl için atayacağı en çok iki yardımcısı bulunur. Müdür gerektiğinde yardımcılarını değiştirebilir. Müdürün görevi sona erdiğinde yardımcılarının görevleri de sona erer.

Müdüre vekâlet etmede veya müdürlüğün boşalmasında yapılacak işlem, dekanlarda olduğu gibidir. Enstitü müdürü, 2547 sayılı kanun ile dekanlara verilmiş olan görevleri enstitü bakımından yerine getirir.

Enstitü Kurulu; müdürün başkanlığında, müdür yardımcıları ve enstitüdeki ana bilim dalı başkanlarından oluşur.

Enstitü yönetim kurulu; müdürün başkanlığında, müdür yardımcıları, müdür tarafından gösterilecek altı aday arasından enstitü kurulu tarafından üç yıl için seçilecek üç öğretim üyesinden oluşur.

Enstitü kurulu ve enstitü yönetim kurulu, 2547 sayılı Kanun'la fakülte kurulu ve fakülte yönetim kuruluna verilmiş görevleri enstitü bakımından yerine getirirler.

Yüksekokullar

Yüksekokullar; ön lisans veya lisans düzeyinde belirli bir mesleğe yönelik eğitim-öğretime ağırlık veren yükseköğretim kurumlarıdır. Yüksekokullar her biri ayrı bir eğitim-öğretim programı yürüten bölümlerden veya anabilim veya ana sanat dallarından oluşur ve kanunla kurulurlar.

Yüksekokulların organları, yüksekokul müdürü, yüksekokul kurulu, yüksekokul yönetim kuruludur. Yüksekokul müdürü, üç yıl için ilgili fakülte dekanının önerisi üzerine rektör tarafından atanır. Rektörlüğe bağlı yüksekokullarda bu atama doğrudan rektör tarafından yapılır. Süresi biten müdür yeniden atanabilir.

Müdürün okulda görevli aylıklı öğretim elemanları arasından üç yıl için atayacağı en çok iki yardımcısı bulunur. Müdür gerekli gördüğü hallerde yardımcılarını değiştirebilir. Müdürün görevi sona erdiğinde yardımcıların görevleri de sona erer.

Müdüre vekâlet etmede veya müdürlüğün boşalmasında yapılacak işlem, dekanlarda olduğu gibidir.

Yüksekokul Müdürü, 2547 sayılı Kanun ile dekanlara verilmiş olan görevleri yüksekokul bakımından yerine getirir.

Yüksekokul kurulu; müdürün başkanlığında, müdür yardımcıları ve okuldaki bölüm, anabilim veya ana sanat dalı başkanlarından oluşur.

Yüksekokul yönetim kurulu; müdürün başkanlığında, müdür yardımcıları ile müdürün göstereceği altı aday arasından yüksekokul kurulu tarafından üç yıl için seçilecek üç öğretim üyesinden oluşur. Yüksekokul kurulu ve yüksekokul yönetim kurulu, 2547 sayılı Kanun'la fakülte kurulu ve fakülte kurulu yönetim kuruluna verilmiş görevleri yüksekokul bakımından yerine getirirler. Bölümler; fakülte ve yüksekokulların amaç, kapsam ve nitelik yönünden bir bütün oluşturan ve lisans düzeyini

de içeren en az bir eğitim-öğretim, bilim ve sanat dallarında araştırma ve uygulama yapan birimlerdir. Ancak, Tıp, Diş Hekimliği, Eczacılık, Veteriner, Hukuk ve İlahiyat gibi geleneksel olarak lisans düzeyinde bir eğitim-öğretim programı uygulayarak tek tür diploma veren yükseköğretim kurumlarında en çok üç bölüm kurulabilir. Yükseköğretim kurumları içinde bölüm açılmasına, birleştirilmesine veya kapatılmasına doğrudan veya üniversitelerden gelecek önerilere göre Yükseköğretim Kurulu karar verir. Bir diplomaya yönelik eğitim programı uygulamayan, Türkçe, yabancı diller, inkılâp tarihi, plastik sanatlar, müzik ve beden eğitimi bölümleri rektörlüğe bağlı olarak da kurulabilir.

Bölümler, birbirini tamamlayan veya birbirine yakın anabilim veya ana sanat dallarından oluşur.

Bir fakültede veya yüksekokulda aynı veya benzer nitelikte eğitim-öğretim yapan birden fazla bölüm bulunamaz.

Bir bölümlü fakültelerde dekan aynı zamanda bölüm başkanıdır. Bölüm başkanı, o bölümün aylıklı profesörleri, bulunmadığı takdirde doçentleri, doçent de bulunmadığı takdirde yardımcı doçentleri arasından o bölümü oluşturan anabilim veya Ana sanat dalı başkanlarının 15 gün içinde verecekleri yazılı görüşlerini dikkate alarak bir hafta içinde fakültelerde, dekanca; fakülteye bağlı yüksekokullar ve konservatuarlarda müdürün önerisi üzerine dekanca; rektörlüğe bağlı yüksekokullar ve konservatuarlarda müdürün önerisi üzerine rektörce atanır. Dekan atamaları rektörlüğe bildirir.

Bölüm başkanı, bölümündeki öğretim üyelerinden iki kişiyi üç yıl için başkan yardımcısı olarak atayabilir. Bölüm başkanı gerekli gördüğünde yardımcılarını değiştirebilir. Bölüm başkanının görevi sona erdiğinde yardımcılarının görevleri de sona erer.

Bölüm başkanı, bölümün her düzeydeki eğitim-öğretim ve araştırmalarından ve bölümle ilgili her türlü faaliyetin düzenli ve verimli olarak yürütülmesinden, kaynakların etkili bir biçimde kullanılmasını sağlamaktan sorumludur. Bölüm başkanı fakülte veya yüksekokul kuruluna atılır ve bölümü temsil eder. Bölümde görevli öğretim elemanlarının görevlerini yapmaları bölüm başkanı tarafından izlenir ve denetlenir. Bölüm başkanı, her öğretim yılı sonunda bölümün geçmiş yıldaki eğitim-öğretim ve araştırma faaliyeti ile gelecek yıldaki çalışma planını açıklayan raporu bağlı bulunduğu rektör, dekan veya yüksekokul müdürüne sunar.

Bölüm Kurulu; bölüm başkanının başkanlığında, varsa yardımcıları, o bölümü oluşturan anabilim veya ana sanat dalları başkanlarından oluşur. Bölüm kurulu, bölüm ile bölüme bağlı anabilim veya ana sanat dallarının eğitim-öğretim uygulama ve araştırma faaliyetlerinin, programlarının, araç, gereç ve fiziksel imkânlarından en etkin biçimde yararlanmak için gerekli planların ve işbirliği esaslarının hazırlanması hususunda görüş bildirir. Bölüm kurulunun bu konularda hazırlayacağı öneriler, bölüm başkanının onayından sonra uygulanır.

Anabilim veya Anasanat Dalı

Anabilim veya ana sanat dalı, bölümü oluşturan ve en az bir bilim veya sanat dalını kapsayan eğitim-öğretim uygulama ve araştırma faaliyetlerinin yürütüldüğü akademik bir birimdir. Anabilim veya ana sanat dallarının kurulmasına, birleştirilmesine veya kaldırılmasına doğrudan veya üniversitelerden gelecek önerilere göre Yükseköğretim Kurulu karar verir. Anabilim veya ana sanat dalı başkanı, o anabilim veya ana sanat dalının profesörleri, bulunmadığı takdirde doçentleri, bulunmadığı takdirde yardımcı doçentleri, yardımcı doçent de bulunmadığı takdirde öğretim görevlileri arasından, o anabilim veya ana sanat dalında görevli öğretim üyeleri ve öğretim görevlilerince seçilir ve bir hafta içinde yükseköğretim müdürü, konservatuar müdürü veya dekan tarafından atanır. Anabilim veya ana sanat dalı başkanı olarak atanabilecek öğretim üyesi veya öğretim görevlisi sayısının en çok iki olması halinde, başkan, yükseköğretim müdürü, konservatuar müdürü veya dekan tarafından doğrudan atanır. Atamalar rektörlüğe bildirilir.

Anabilim veya ana sanat dalı kurulu, bilim veya sanat dalı başkanlarından oluşur. Anabilim veya ana sanat dalının, yalnız bir bilim veya sanat dalını kapsadığı durumlarda, anabilim veya ana sanat dalı kurulu bütün öğretim üyelerinden ve öğretim görevlilerinden oluşur. Anabilim veya ana sanat dalı kurulu, ilgili anabilim veya ana sanat dalı programlarının planlanması ve uygulanmasında anabilim veya ana sanat dalı başkanına görüş bildirir.

Bilim veya Sanat Dalı

Bilim veya sanat dalı, anabilim veya ana sanat dalı içinde eğitim-öğretim, araştırma ve uygulama yapan bir birimdir. Anabilim veya ana sanat dallarına bağlı olarak bilim veya sanat dalı kurulmasına ilgili anabilim veya ana sanat dalı başkanı, bölüm başkanı ve dekanın ortak önerileri üzerine Yükseköğretim Kurulunun olumlu görüşü alınarak üniversite senatosunca karar verilir.

Bilim veya sanat dalı başkanı, o bilim veya sanat dalının profesörleri, bulunmadığı takdirde doçentleri, bulunmadığı takdirde yardımcı doçentleri, yardımcı doçent de bulunmadığı takdirde öğretim görevlileri arasından, o bilim veya sanat dalında görevli öğretim üyeleri ve öğretim görevlilerince seçilir ve bir hafta içinde yükseköğretim müdürü, konservatuar müdürü veya dekan tarafından atanır. Bilim veya sanat dalı başkanı olarak atanabilecek öğretim üyesi veya öğretim görevlisi sayısının en çok iki olması halinde başkan, yükseköğretim müdürü konservatuar müdürü veya dekan tarafından doğrudan atanır. Atamalar rektörlüğe bildirilir. Bilim veya sanat dalı kurulu, o bilim veya sanat dalında görevli profesör, doçent, yardımcı doçent ile öğretim görevlilerinden oluşur. Bilim veya sanat dalı kurulu, ders programlarının, araştırmaların hazırlanma ve uygulamaları ile ilgili önerilerini bilim veya sanat dalı başkanına sunar.

Yöneticilerle İlgili Ortak Hükümler

Bölüm, anabilim, ana sanat, bilim ve sanat dalları başkanlarının görev süreleri üç yıldır. Süresi biten başkan yeniden aynı usullerle atanabilir. Bölüm başkanları ile yardımcıları devamlı statüde veya devlet memurlarının tâbi oldukları mesai saatlerine ve süresine tâbi olmak şartıyla kısmi statüde olan öğretim üyeleri arasından bu Yönetmeliğin 14. ; anabilim, ana sanat, bilim ve sanat dalları başkanları ile yardımcıları devamlı statüde veya devlet memurlarının tâbi olduğu mesai saatlerine ve süresine tâbi olmak şartıyla kısmi statüde olan öğretim üyeleri, bulunmadığı takdirde öğretim görevlileri arasından Yönetmeliğin 16. ve 17. Maddelerinde belirtilen esaslara göre seçilir. Gerekliğinde, bir kişide birden fazla yöneticilik görevi, ancak rektörün onayı ile toplanabilir.

Dekan gerekli gördüğü hallerde değişik eğitim birimlerinin koordinatörlüğünü yapar. Ancak birden fazla anabilim dalının kapsadığı bölümlerde bölüm başkanı bir anabilim dalı başkanlığını birden fazla bilim dalının kapsadığı anabilim dallarında, anabilim dalı başkanı bir bilim dalı başkanlığını üstlenebilir. Dekan gerekli gördüğü hallerde değişik eğitim birimlerinin koordinatörlüğünü yapar.

Başkanlık görevinde bir doçentin bulunması halinde bir profesörün, bir yardımcı doçentin bulunması halinde profesör veya doçentin, bir öğretim görevlisinin bulunması halinde ise bir öğretim üyesinin aynı birimde görevlendirilmesi ile başkanlık görevi sona erer. Boşalan başkanlık görevine usulüne göre yeni başkan atanır. Bir birimde başkanlık yapan yardımcı doçentin veya öğretim görevlisinin görev sürelerinin bitiminde başkanlık görevleri de sona erer.

Bölüm, anabilim, ana sanat, bilim ve sanat dalı başkanları görevi başında bulunamayacağı süreler için yardımcıları veya öğretim üyelerinden birini vekil olarak bırakırlar. Herhangi bir nedenle altı aydan fazla ayrılmalarda kalan süreyi tamamlamak üzere aynı yöntemle yeni bir başkan atanır.

Ana bilim veya ana sanat dalı, bilim veya sanat dalı başkanlıkları boşaldığında, yükseköğretim müdürü, konservatuar müdürü veya dekan, o anabilim veya ana sanat, bilim veya sanat dalında görevli öğretim üyelerini ve öğretim görevlilerini, boşalmış olan dal başkanını seçmek üzere bir hafta içinde toplantıya çağırır. Seçimler üye tam sayısının yarısından bir fazlasının katılımı ile gizli oyla yapılır. Başkan katılan üye sayısının salt çoğunluğu ile seçilir. Anabilim veya ana sanat, bilim veya sanat dalı başkanlarının seçiminde ikinci tur sonunda salt çoğunluğu sağlanmaması halinde, üçüncü turda en çok oy alan aday seçilmiş olur.

Yükseköğretim Kurumlarının İdari Teşkilatı ve Görevleri

Yükseköğretim Kurumlarının İdari Teşkilatı ve Görevleri, Yükseköğretim Üst Kuruluşları ile Yükseköğretim Kurumlarının İdari Teşkilatı Hakkında 07/10/1983 tarih ve 124 sayılı Kanun Hükmünde Kararnamenin yedinci bölümde belirtilmiştir.

Üniversite İdari Teşkilatı aşağıdaki birimlerden oluşur:

- a) Genel Sekreterlik,
- b) Yapı İşleri ve Teknik Daire Başkanlığı,
- c) Personel Daire Başkanlığı,
- d) İdari ve Mali İşler Daire Başkanlığı
- e) Öğrenci İşleri Daire Başkanlığı,
- f) Sağlık, Kültür ve Spor Daire Başkanlığı,

- g) Kütüphane ve Dokümantasyon Daire Başkanlığı,
- h) Bilgi İşlem Daire Başkanlığı,
- i) Hukuk Müşavirliği,
- j) Strateji Geliştirme Daire Başkanlığı

Genel Sekreterlik

Genel sekreterlik biriminin görevleri şunlardır:

1. Genel Sekreterlik, bir Genel Sekreter ile en çok iki Genel Sekreter Yardımcısından ve bağlı birimlerden oluşur.
2. Genel Sekreter, üniversite idari teşkilatının başıdır ve bu teşkilatın çalışmasından Rektöre karşı sorumludur.
3. Genel Sekreter, üniversite idari teşkilatının başı olarak yapacağı görevler dışında, kendisi ve kendisine bağlı birimler aracılığı ile aşağıdaki görevleri yerine getirir.
 - a) Üniversite idari teşkilatında bulunan birimlerin verimli, düzenli ve uyumlu şekilde çalışmasını sağlamak,
 - b) Üniversite Senatosu ile Üniversite Yönetim Kurulunda oya katılmaksızın raportörlük görevi yapmak; bu kurullarda alınan kararların yazılması, korunması ve saklanmasını sağlamak,
 - c) Üniversite Senatosu ile Üniversite Yönetim Kurulunun kararlarını üniversiteye bağlı birimlere iletmek,
 - d) Üniversite idari teşkilatında görevlendirilecek personel hakkında rektöre öneride bulunmak,
 - e) Basın ve halkla ilişkiler hizmetinin yürütülmesini sağlamak,
 - f) Rektörlüğün yazışmalarını yürütmek,

g) Rektörlüğün protokol, ziyaret ve tören işlerini düzenlemek,

h) Rektör tarafından verilecek benzeri görevleri yapmak.

Yapı İşleri ve Teknik Daire Başkanlığı

Yapı İşleri ve Teknik Daire Başkanlığının görevleri şunlardır:

a) Üniversite bina ve tesislerinin projelerini yapmak, ihale dosyalarını hazırlamak, yapı ve onarımla ilgili ihaleleri yürütmek, inşaatları kontrol etmek ve teslim almak, bakım ve onarım işlerini yapmak,

b) Kalorifer, kazan dairesi, soğuk oda, jeneratör, havalandırma sistemleri ile telefon santrali, çevre düzenleme ve araç işletme, asansör bakım ve onarımı ile benzer işleri yürütmek

c) Üniversite yerleşke alanlarının gelişmesini takip ederek, arazi tahsis çalışmalarını yürütmek.

d) Üniversite merkez yerleşke ve diğer yerleşke alanlarındaki çevre düzenleme projelerini koordine ederek, yerleşkelerin yerleşim planına göre uygulama çalışmalarını yürütmek.

Personel Daire Başkanlığı

Personel Daire Başkanlığının görevleri şunlardır:

a) Üniversitenin insan gücü planlaması ve personel politikasıyla ilgili çalışmalar yapmak, personel sisteminin geliştirilmesiyle ilgili önerilerde bulunmak,

b) Üniversite personelinin atama, özlük ve emeklilik işleriyle ilgili işlemleri yapmak,

c) İdari personelin hizmet öncesi ve hizmet içi eğitimi programlarını düzenlemek ve uygulamak,

d) Verilecek benzeri görevleri yapmak.

İdari ve Mali İşler Daire Başkanlığı

İdari ve Mali İşler Daire Başkanlığının görevleri şunlardır:

- a) Üniversitenin ayniyat işleri ile her türlü ödeme ve tahsil işlerini yürütmek.
- b) Araç, gereç ve malzemenin temini ile ilgili hizmetleri yürütmek.
- c) Temizlik, aydınlatma, ısıtma, bakım, onarım ve benzeri işleri yapmak.
- d) Basın ve grafik işleri ile evrak, yazı, teksir hizmetlerini yerine getirmek.
- e) Sivil savunma, güvenlik ve çevre kontrolü işlerini yürütmek.
- f) Verilecek benzeri görevleri yapmak.

Öğrenci İşleri Daire Başkanlığı

Öğrenci İşleri Daire Başkanlığının görevleri şunlardır:

- a) Öğrencilerin yeni kayıt, kabul ve ders durumları ile ilgili gerekli işleri yapmak,
- b) Mezuniyet, kimlik, burs, mezunların izlenmesi işlemlerini yürütmek,
- c) Verilecek diğer benzeri görevleri yerine getirmek.

Sağlık, Kültür ve Spor Daire Başkanlığı

Sağlık, Kültür ve Spor Daire Başkanlığının görevleri şunlardır:

- a) Öğrencilerin ve personelin, sağlık işleri ve tedavileri ile ilgili hizmetleri yürütmek,

- b) Öğrencilerin ve personelin barınma, yemek ve benzeri ihtiyaçlarını karşılamak,
- c) Öğrencilerin ve personelin, spor, kültürel ve sosyal ihtiyaçlarını karşılayacak faaliyetleri düzenlemek.

Kütüphane ve Dokümantasyon Daire Başkanlığı

Kütüphane ve Dokümantasyon Daire Başkanlığının görevleri şunlardır:

- a) Üniversite kütüphanelerinin gerekli her türlü hizmetlerini karşılamak,
- b) Baskı, film, videobant, mikrofilm gibi kayıt katalogları ve hizmete sunma işlemleri ile bibliyografik tarama çalışmalarını yapmak,
- c) Verilecek benzeri diğer görevleri yerine getirmek.

Bilgi İşlem Daire Başkanlığı

Bilgi İşlem Daire Başkanlığının görevleri şunlardır:

- a) Üniversitedeki bilgi işlem sistemini işletmek, eğitim, öğretim ve araştırmalara destek olmak,
- b) Üniversitenin ihtiyaç duyacağı diğer bilgi işlem hizmetlerini yerine getirmek.

Hukuk Müşavirliği

Hukuk Müşavirliğinin görevleri şunlardır:

- a) Üniversitenin öğrencileri, diğer kişi ve kurumlarla olan anlaşmazlık ve uyuşmazlıklarında adli ve idari mercilerde üniversitenin haklarını savunmak,

- b) Üniversitenin tasarruflarının yürürlükteki kanunlara uygun olarak icrasında, idareye yardımcı olmak,
- c) Verilecek benzeri diğer görevleri yerine getirmek.

Strateji Geliştirme Daire Başkanlığı

Strateji Geliştirme Daire Başkanlığı, 24.12.2003 tarih ve 25326 sayılı Resmi Gazetede yayımlanan 5018 sayılı Kamu Mali Yönetimi ve Kontrol Kanununun 60. maddesi ile 24.12.2005 tarih ve 26033 sayılı Resmi Gazetede yayımlanan 5436 sayılı Kamu Malî Yönetimi ve Kontrol Kanunu İle Bazı Kanun ve Kanun Hükmünde Kararnamelerde Değişiklik Yapılması Hakkında Kanunun 15/c maddesine istinaden 01.01.2006 tarihinde kurulmuştur.

Görevleri;

1. İdarenin stratejik plan ve performans programının hazırlanmasını koordine etmek ve sonuçlarının konsolide edilmesi çalışmalarını yürütmek.
2. İzleyen iki yılın bütçe tahminlerini de içeren idare bütçesini, stratejik plan ve yıllık performans programına uygun olarak hazırlamak ve idare faaliyetlerinin bunlara uygunluğunu izlemek ve değerlendirmek.
3. Mevzuatı uyarınca belirlenecek bütçe ilke ve esasları çerçevesinde, ayrıntılı finansman programı hazırlamak ve hizmet gereksinimleri dikkate alınarak ödeneğin ilgili birimlere gönderilmesini sağlamak.
4. Bütçe kayıtlarını tutmak, bütçe uygulama sonuçlarına ilişkin verileri toplamak, değerlendirmek ve bütçe kesin hesabı ile malî istatistikleri hazırlamak.
5. İlgili mevzuatı çerçevesinde idare gelirlerini tahakkuk ettirmek, gelir ve alacaklarının takip ve tahsil işlemlerini yürütmek.
6. Genel bütçe kapsamı dışında kalan idarelerde muhasebe hizmetlerini yürütmek.

7.Harcama birimleri tarafından hazırlanan birim faaliyet raporlarını da esas alarak idarenin faaliyet raporunu hazırlamak.

8. İdarenin mülkiyetinde veya kullanımında bulunan taşınır ve taşınmazlara ilişkin icmal cetvellerini düzenlemek.

9. İdarenin yatırım programının hazırlanmasını koordine etmek, uygulama sonuçlarını izlemek ve yıllık yatırım değerlendirme raporunu hazırlamak.

10. İdarenin, diğer idareler nezdinde takibi gereken malî iş ve işlemlerini yürütmek ve sonuçlandırmak.

11. Malî kanunlarla ilgili diğer mevzuatın uygulanması konusunda üst yöneticiye ve harcama yetkililerine gerekli bilgileri sağlamak ve danışmanlık yapmak.

12. Ön malî kontrol faaliyetini yürütmek.

13. İç kontrol sisteminin kurulması, standartlarının uygulanması konularında çalışmalar yapmak.

14. Malî konularda üst yönetici tarafından verilen diğer görevleri yapmak.

Fakülte ve Yüksekokul idari teşkilatı ve görevleri

Bir yerleşke yapısı içerisinde yer alan fakülte ve yüksekokullarda, fakülte ve yüksekokul sekreterine bağlı yeteri kadar uzman ve personelden oluşan sekreterlik, fakültenin veya yüksekokulun idari işlerini yürütür.

Merkezi olmayan bir yerleşim düzenindeki fakülte ve yüksekokullar ile üniversite rektörlüğünün bulunduğu şehirden başka şehirlerdeki fakülte ve yüksekokullarda idari yapı aşağıdaki şekilde düzenlenir.

a) Fakülte İdari Teşkilatı ve Görevleri

1. Fakülte idari teşkilatı, fakülte sekreteri ile sekreterlik bürosundan ve ihtiyaca göre kurulacak öğrenci işleri, personel, kütüphane, mali işler, yayın ve destek hizmetleri biriminden oluşur.
2. Bir fakültede 1.inci fıkrada sayılan birimlerin kurulmasına ilgili üniversitenin önerisi üzerine Yükseköğretim Kurulunca karar verilir.
3. Fakülte sekreteri ile sekreterlik bürosu ve varsa bağlı birimler, fakültenin idari hizmetlerinin yürütülmesinden sorumludurlar.

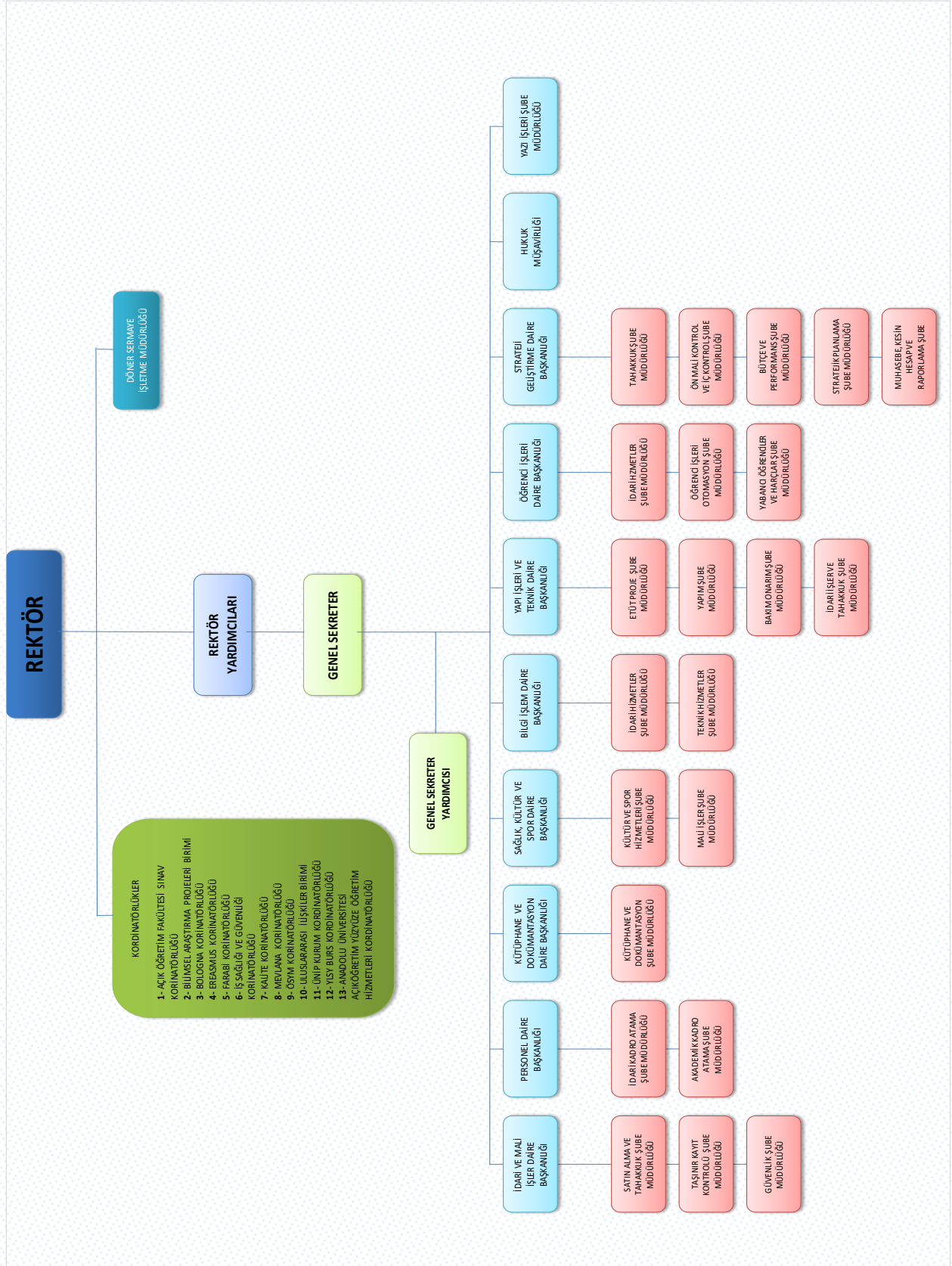
b) Yüksekokul İdari Teşkilatı ve Görevleri

1. Yüksekokul İdari teşkilatı, yüksekokul sekreteri ile sekreterlik bürosundan ve ihtiyaca göre kurulacak öğrenci işleri, personel, kütüphane, mali işler ve destek hizmetler biriminden oluşur.
2. Bir yüksekokulda, 1' inci fıkrada sayılan birimlerin kurulmasına, ilgili üniversitenin önerisi üzerine Yükseköğretim Kurulunca karar verilir.
- 3.Yüksekokul sekreteri ile sekreterlik bürosu ve varsa bağlı birimler, yüksekokulun idari hizmetlerinin yürütülmesinden sorumludurlar.

Enstitü idari teşkilatı görevleri

Enstitü idari teşkilatı, enstitü sekreteri ile sekreterlik bürosundan ve ihtiyaca göre kurulacak öğrenci işleri ve destek hizmetleri biriminden oluşur.

Bir enstitüde, 1'inci fıkrada sayılan birimlerin kurulmasına ilgili üniversitenin önerisi üzerine Yükseköğretim Kurulunca karar verilir. Enstitü sekreteri ile sekreterlik bürosu ve varsa bağlı birimler, enstitünün idari hizmetlerinin yürütülmesinden sorumludur.

B. Teşkilat Şeması:**a) İdari Teşkilat Şeması**

b) Akademik Teşkilat Şeması



C. Fiziksel Yapı:**1-Eğitim Alanları**

Üniversitemiz 8 Fakülte, 3 Enstitü, 6 Yüksekokul ve 6 Meslek Yüksekokulu ile hizmet vermektedir. Üniveristemiz Fen Bilimleri, Sosyal Bilimler ve Sağlık Bilimleri Enstitüsü kapatılarak Lisansüstü Eğitim Enstitüsü olarak birleştirilmiştir. Üniversitemizin hizmet sunduğu alanlar ve kapasiteleri aşağıdaki tabloda verilmiştir.

Tablo-1 Derslik ve Laboratuvarlar	Sayı (Adet)					
	Kapasite 0-50 (Kişilik)	Kapasite 51-75 (Kişilik)	Kapasite 76-100 (Kişilik)	Kapasite 101-150 (Kişilik)	Kapasite 151-250 (Kişilik)	Kapasite 251+ (Kişilik)
Amfi	6	4	4	6	2	-
Sınıf	219	75	32	8	-	-
Akıllı Sınıf	-	-	-	-	-	-
Bilgisayar Laboratuvarları	24	5	5	3	-	-
Diğer Laboratuvarlar	26	35	7	12	4	-
Toplam	275	119	48	29	6	-

2-Sosyal Alanlar



a-)Kantin Kafeterya: Üniversitemiz 14 adet kantin (kapalı alan 2.323 m²) 2 adet kafeterya (kapalı alan 1.712 m²) ve 2 adet kopyalama merkezi ile öğrencilerimize hizmet etmektedir.

b-)Yemekhaneler: Üniversitemiz toplam 1.000 kişi kapasiteli 3.679 m² alana sahip yemekhanesi ile öğrencilerimizin ve personelimizin beslenme ihtiyacını karşılamaktadır.

Tablo2-Yemekhaneler,Kantinler Kafeteryalar	Sayı (Adet)	Alan (m2)
Öğrenci Yemekhanesi	1	1.394
Personel Yemekhanesi	1	840
Kantin	19	3.906
Kafeterya	1	699
Toplam	22	6.839



c-)Misafirhaneler

Misafirhane Sayısı: 2 Adet

Misafirhane Kapasitesi: Merkezi Kampüs (34 oda) ve Doğubayazıt Kampüsü (6 oda)

d-)Lojmanlar

Lojman Sayı: 236 (Üniversitemiz lojmanlarında iki adet bodrum katı ile 25 adet kiralanmış lojman dairesi hesaplara dahil edilmemiştir.)

e-)Toplantı Konferans Salonları

Tablo 3-Toplantı ve Konferans Salonları						
	Kapasitesi 0-50	Kapasitesi 51-75	Kapasitesi 76-100	Kapasitesi 101-150	Kapasitesi 151-250	Kapasitesi 251+
Toplantı Salonu	8	7	-	-	-	-
Seminer Salonu	4	3	2	1	-	-
Konferans Salonu	-	-	-	-	1	3
Toplam	12	10	2	1	1	3

3- Hizmet Alanları

a-)Akademik Personelin Hizmet Alanları

Tablo 4-Akademik Personel Hizmet Alanları			
	Sayısı (Adet)	Alanı (m ²)	Kullanan Sayısı
Çalışma Odası	492	11.158	665

b-)İdari Personel Hizmet Alanları

Tablo 5-İdari Personel Hizmet Alanları			
	Sayısı (Adet)	Alanı (m ²)	Kullanan Sayısı
Çalışma Odası	323	6.722	400

c-)Üniversitemizin Kapalı Alanları

Tablo 6-Merkez Kampüs (2021 Yılı)			
	<u>Binanın Adı</u>	<u>Tamamlanma Oranı (%)</u>	<u>Kapalı Alan(m²)</u>
1	Rektörlük Binası (A-B-C Blokları 5.350+3.310)	100	5.541
2	Eğitim Fakültesi (A-B-C-D-E-F BLOKLARI)	100	22.300
3	Fen-Edebiyat Fakültesi	100	7.620
4	İktisadi ve İdari Bilimler Fakültesi	100	5.715
5	Meslek Yüksek Okulu	100	7.896
6	Beden Eğitimi ve Spor Yüksek Okulu	100	6.303
7	İslami İlimler Fakültesi	100	7.896
8	Merkezi Araştırma ve Uygulama Laboratuvarı	100	3.050
9	Garaj ve Atölye	100	6.158
10	Merkezi Yemekhane-Kafeterya	100	6.060
11	Kapalı Spor Salonu	100	6.650
12	Stadyum	100	17.204

2021 YILI PERFORMANS PROGRAMI

13	Eczacılık	100	6.303
14	Isı Merkezi	100	800
15	Rektör Konutu	100	500
16	Üniversite Camisi	100	3.300
17	Halı Saha	100	1.125
18	Kültür ve Kongre Merkezi	100	16.200
19	Enstitü ve Araştırma Merkezi	100	3.060
20	Güneş Enerji Sistemli Yarı Olimpik Yüzme Havuzu	100	5.712
21	Lojman	100	31.536
22	Konukevi	100	4.636
23	Öğrenci Yaşam Merkezi	100	6.000
24	Tenis Kortu (Tenis Kortları Tesisi)	100	4.166
25	Trafo Merkezi	100	106
26	Ana ve Şeker Nizamiye	100	280
TOPLAM			186.117

Tablo 7-Sağlık Kampüsü

	<u>Binanın Adı</u>	<u>Tamamlanma Oranı (%)</u>	<u>Kapalı Alan(m²)</u>
1	Sağlık Yüksekokulu	100	16.265
2	Sağlık Hizmetleri Meslek Yüksekokulu	100	
3	Sivil Havacılık Meslek Yüksekokulu	100	
4	Spor Salonu	100	
5	Lojman 24 Adet	100	
TOPLAM			16.265

Tablo 8-Patnos Kampüsü

	<u>Binanın Adı</u>	<u>Tamamlanma Oranı (%)</u>	<u>Kapalı Alan(m²)</u>
1	İdari Bina	100	1.865,41
2	Derslik	100	7.951,36
3	Güvenlik Binası	100	9,00
TOPLAM			9.825,77

Tablo 9-Doğubayazıt Kampüsü

	<u>Binanın Adı</u>	<u>Tamamlanma Oranı (%)</u>	<u>Kapalı Alan(m²)</u>
1	Ahmed-i Hani Meslek Yüksekokul Binası	100	8.676,87
2	İdari Bina	100	721
3	Yemekhane Binası	100	1.994,82
4	Spor Salonu	100	1.510
5	Lojman	100	1.883,64
6	Konferans Salonu-Amfi	100	1.512
7	Halı Saha	100	800
8	Nizamiye	100	99
9	Isı Merkezi	100	240
TOPLAM			17.437,33

Tablo 10-Eleşkirt Kampüsü

	<u>Binanın Adı</u>	<u>Tamamlanma Oranı (%)</u>	<u>Kapalı Alan(m²)</u>
1	Celal Oruç Hayvansal Üretim Yüksekokulu	100	8.011

2	Celal Oruç Hayvansal Üretim Yüksekokulu Uygulama Çiftliği	100	3.157
3	Eleşkirt Çiftlik Deposu	100	500
TOPLAM			11.668

Taşlıçay Kampüsü

Üniversitemiz Taşlıçay Kampüsü, Ağrı il Milli Eğitim Müdürlüğüne yapılan protokolle devredilmiştir. Diyardin ve Tutak Belediye Meclisinin Üniversitemize geçici vermiş olduğu arazilerin geçici tahsis süresi de bitmiştir.

d-)Üniversitemizin Açık Alanları

Tablo 11-Yerleşke	Tapulu Arsa (m ²)
Merkez Kampüs	1.539.777,94
Eski Eğitim Kampüsü	171.000
Patnos Yerleşkesi	89.605,99
Doğubayazıt Yerleşkesi	59.768
Eleşkirt Yerleşkesi	648.317,45
TOPLAM	2.508.468

4- Bilgi ve Teknolojik Kaynaklar

Ađrı İbrahim een niversitesi fiber optik kablo ađı ile donatılmıřtır. Birimler iin otomasyon programları birođu tamamlanmıřtır.

Tablo12-niversitemizde Mevcut Yazılımlar			
Kullanılan Birim	Programın Adı	Kullanım Amacı	Alım Tarihi
đrenci İřleri Daire Başkanlıđı	đrenci İřleri Otomasyonu	đrencilerimizin akademik tm iř ve iřlemlerini yrtmek	2013
Personel Daire Başkanlıđı	Personel zlk İřleri Otomasyonu	Akademik ve İdari tm personelimizin zlk iř ve iřlemlerini yrtmek	2014
Strateji Geliřtirme Daire Başkanlıđı	1. Ek Ders Otomasyonu 2. E-Bte Sistemi 3. Kamu Hesapları Bilgi Sistemi 4. Btnleřik Kamu Mali Ynetim Sistemi	Akademik personelimizin ek ders ücret iřlemlerinin, satın alma ve yolluk iřlemlerinin yrtlmesi	1.2016 2.2007 3.2017
Sađlık Kltr ve Spor Daire Başkanlıđı	1. Yemekhane Sistemi, 2. Fitness Spor Salonu Uygulama Yazılımı 3. Havuz Takip ve Kayıt Sistemi	1. Yemekhane iřlemlerinin takip edilmesi, 2. Spor Salonu kullanım iřlemlerinin takip edilmesi, 3. Havuz kullanım iřlemlerinin takip edilmesi	1. 2013 2. 2013 3. 2017
Ktphane ve Dokmantasyon Daire Başkanlıđı	1-Ktphane Otomasyonu (Yordam) 2-Dspace Aık Eriřim Sistemi	Ktphane kayıt, sayım vb. tm iřlemlerini yrtmek.	1-2012 2-2019

Tüm Taşınır Kayıt Birimleri	Taşınır Kayıt Kontrol Sistemi	Kurum taşınır kayıtlarını tutmak ve gerekli işlemleri yürütmek	-
Tüm Yazı İşleri	Elektronik Belge Yönetim Sistemi	Kurum yazışmalarının yürütülmesi	2014
Akademik birimler	1. Kurumsal e-posta yazılımı, 2. EBYS, 3. PDKS, 4. TKYS, 5. Web sitesi, 6. Öğrenci İşleri Otomasyonu	Birim iş ve işlemlerini yürütmek	1. ücretsiz 2. 2014 3. 2014 5. ücretsiz 6. 2013
Bilgi İşlem Daire Başkanlığı	1. PDKS, 2. EBYS, 3. E-posta Yazılımı, 4. SSL Sertifika, 5. Web Sitesi, 6. Sanallaştırma ve Yedekleme Yazılımları (VmWare, Veeam Backup), 7. Teamviewer, vb.	1. Personel giriş çıkışlarının takibi, 2. Kurum yazışmalarının yönetimi, 3. Kurumsal e-posta hizmeti sunulması, 4. Kurum web sitesinin güvenliğini sağlamak, 5. Kurum web site hizmeti sunulması, 6. Kurum bilgi güvenliğini ve sürekliliğini sağlamak, 7. Uzak masaüstü bağlantısı sağlamak.	1. 2013 2. 2014 3. 2013 4. 2015 5. 2013 6. 2012 7. 2017
Bütün Birimler	Diğer idari ve akademik birimler için ifade edilen tüm yazılımlar kullanılmaktadır.	Birim iş ve işlemlerini yürütmek ve personel maaşlarını düzenlemek (KABİS-3 Kamu Bilgi Sistemi)	2019
Uzaktan Eğitim Uygulama ve Araştırma Merkezi	1-Uzaktan Eğitim Sistemi 2-Adobe Connect Uzaktan Eğitim Üyeliği	Birim iş ve işlemlerini yürütmek	2-2016
Yapı İşleri Daire Başkanlığı	Autocad Yazılımı	Plan, proje vb. profesyonel çizimler gerçekleştirmek	Ücretsiz

Enstitüler	Enstitü Öğrenci İşleri Sistemi	Birim iş ve işlemlerini yürütmek	2014
Bilimsel Araştırma Projesi	BAP Otomasyonu	Birim iş ve işlemlerini yürütmek	2013
Konukevi	Misafir Kayıt Programı	Konukevi misafir giriş çıkışlarının takibini yapmak	2013
Uzaktan Eğitim Uygulama ve Araştırma Merkezi	1-Adobe Connect 2-Moodle 3-Soru Havuzu Oluşturma ve Kontrolü Yazılımı 3-Soru Kitapçığı Üretim Yazılımı 4-UZEM Portal 5-EBYS 6-OBS 7-KBS	Uzaktan eğitim için gerekli dokümanların sisteme yüklenmesi, kullanıcıların tanımlanması, ders dokümanlarına erişim, sınav işlemlerinin yürütülmesi, sınav sonuçlarının değerlendirilmesi ve erişime açılması vs. Birim iş ve işlemlerini yürütmek, Birimin tüm yazışmalarının yürütülmesi Ders ve öğretim elemanlarının tanımlanması vs. taşınır kayıt ve kontrol işlemlerinin yürütülmesi.	
Merkezi Araştırma ve Uygulama Laboratuvarı	1-Polimek 2- Pegasoft 3- Depo Stok Programı	1-Kapı geçiş kontrollerini takip için 2-Gelen numunelerin kayıt ve kontrol takibi için 3- Depodaki malzemelerin kayıt ve takibi için	

5- Kütüphane Kaynakları

Üniversitemiz Tablo 13' de belirtildiği üzere 2020 yılında eklenen kütüphane kaynakları ile toplam üniversitemiz kütüphane kaynakları gösterilmiştir. Üniversitemiz basılı ve elektronik kaynak sayısı 12.751 'lik bir artışla toplamda 107.714 gerçekleşerek %13,4'lük bir artış olmuştur.



Tablo 13-2020 yılında eklenen Kütüphane Kaynakları	Toplam Üniversite Kütüphane Kaynak Sayısı					
	Basılı	Elektronik	Toplam	Basılı	Elektronik	Toplam
Kitap Sayısı	8.037	30	8.067	78.494	30	78.524
Basılı ve veri tabanında yer alan süreli yayın sayısı	519	4.165	4.684	7.157	22.029	29.186
Abone olunan süreli yayın sayısı	0	0	0	0	0	0
Abone olunan veri tabanı sayısı	0	6	6	0	4	4
Toplam	8.556	4.195	12.751	85.651	22.063	107.714

Not: 2020 yıl sonu verileri baz alınmıştır.

6- Taşıtlar

Üniversitemiz 2020 yıl sonu itibariyle taşıt sayısı 1 tane hizmet alımı suretiyle kullanılan taşıt olmak toplamda 32 olarak gerçekleşmiştir.

Tablo14-Taşıtların Cinsi (2021)	Adet
T02 Binek Otomobil	12
T04 Arazi Binek (En az 4, en çok 8 kişilik)	2
T05 Minibüs (Sürücü dahil en fazla 15 kişilik)	2
T07 Pick-up (Kamyonet , şoför dahil 3 veya 6 kişilik)	4
T10 Midibüs (Sürücü dahil en fazla 26 kişilik)	1
T11a Otobüs (Sürücü dahil en az 27 kişilik)	1
T11b Otobüs Sürücü dahil en az 41 kişilik)	1
T09 Panel	1
T14 Kamyon şasi-kabin tam yüklü ağırlığı en az 17.000 Kg.	2
Diğer Taşıtlar	6
TOPLAM	32

7-Diğer Bilgi ve Teknolojik Kaynaklar

Tablo15-Bilgi ve Teknolojik Kaynaklar	
Cinsi	Adet
Slayt makinesi	0
Tepegöz	0
Episkop	0
Drone	1
Projeksiyon	344
Masaüstü Bilgisayar	1.393
Dizüstü Bilgisayar	637
Tablet Bilgisayar	14
Baskı Makinesi	3
Fotokopi Makinesi	47
Faks	14
Fotoğraf Makinesi	13

Kameralar	461
Televizyonlar	150
Yazıcılar	438
Tarayıcılar	51
Mikroskoplar	22
Sabit Telefon	720
Diğerleri	700

D. İnsan Kaynakları

a) Akademik Personel

Tablo 16- Akademik Kadroların Doluluk Oranına Göre			Kadroların İstihdam Şekline Göre		
	Dolu	Boş	Toplam	Tam Zamanlı	Yarı Zamanlı
Profesör	19	29	48	48	
Doçent	52	56	108	108	-
Dr. Öğretim Üyesi	142	107	249	249	-
Öğretim Görevlisi	149	76	225	225	-

Araştırma Görevlisi	124	84	208	208	-
Eğitim-Öğretim Planlamacı					-
TOPLAM	486	352	838	838	-

Tablo17-Yabancı Uyruklu Öğretim Elemanları (2020-2021)

Unvan	Geldiği Ülke	Çalıştığı Bölüm	Kişi Sayısı
Doçent	AZERBAYCAN	RUS DİLİ VE EDEBİYATI	1
Dr. Öğr. Üyesi	UKRAYNA	RUS DİLİ VE EDEBİYATI	1
Doçent	KAZAKİSTAN	RUS DİLİ VE EDEBİYATI	1
Öğr. Görevlisi	MISIR	TEMEL İSLAM BİLİMLERİ	1
Dr. Öğr. Üyesi	SURİYE	TEMEL İSLAM BİLİMLERİ	4
Öğr. Görevlisi	SURİYE	TEMEL İSLAM BİLİMLERİ	2
Dr. Öğr. Üyesi	İRAN	ANTRENÖRLÜK	1
TOPLAM			11

Tablo18-Üniversitemizden Diğer Üniversitelerde Görevlendirilen Akademik Personel (2020 Yıl sonu)

Unvan	Bağlı Olduğu Bölüm	Görevlendirildiği Üniversite	Kişi Sayısı
Prof. Dr.	Eğitim Fakültesi	İĞDIR ÜNİVERSİTESİ	1
TOPLAM			1

Tablo 19-Diğer Üniversitelerden Üniversitemizde Görevlendirilen Akademik Personel

Unvan	Çalıştığı Bölüm	Geldiği Üniversite	Kişi Sayısı
Profesör	İktisadi ve İdari Bilimler Fakültesi	ATATÜRK ÜNİVERSİTESİ	1
Profesör	Fen Edebiyat Fakültesi	MUĞLA SITKI KOÇMAN ÜNİVERSİTESİ	1
Profesör	Fen Edebiyat Fakültesi	ATATÜRK ÜNİVERSİTESİ	1
Profesör	İslami İlimler Fakültesi	İSTANBUL ÜNİVERSİTESİ	1
Profesör	Rektörlük	ATATÜRK ÜNİVERSİTESİ	1
Toplam			5

b) İdari Personel

Üniversitemiz idari kadrosunda toplamda 185 personel bulunmaktadır. 2019 yıl sonu itibari ile bu sayı 193 olup nakil, istifa, emeklilik ve diğer nedenlerden dolayı toplam personel sayısında % 4 ' lük bir azalış olmuştur.

Tablo20-İdari Personel (Kadroların Doluluk Oranına Göre Dağılımı) (2020 yıl sonu)

	Dolu
Genel İdari Hizmetler Sınıfı	144
Sağlık Hizmetleri Sınıfı	1
Teknik Hizmetler Sınıfı	33
Avukatlık Hizmetleri Sınıfı	1
Yardımcı Hizmetli Sınıfı	6
TOPLAM	185

E. Diğer Hususlar

1-Sunulan Hizmetler

a-) Eğitim Hizmetleri

Üniversitemizde 8 fakülte, 6 yüksekokul, 6 meslek yüksekokulu, 3 enstitü, 12 Uygulama ve Araştırma Merkezi ve toplam 2020 yıl sonu itibari ile **12.946** öğrenci ile eğitim-öğretim faaliyetine devam etmektedir.

2021 yılı içinde Üniversitemiz bünyesinde yer alan Fen Bilimleri, Sosyal Bilimler ve Sağlık Bilimleri Enstitüsü kapatılarak Lisansüstü Eğitim Enstitüsü kurulurken, Beden Eğitimi Spor Yüksekokulu kapatılarak Spor Bilimleri Fakültesi kurulmuştur.

Tablo 21-Öğrenci Sayılarının Okullara Dağılımı (2020-2021)	1.Öğretim	2.Öğretim	Toplam
Eleşkirt Celal Oruç Hayvansal Üretim Yüksekokulu	46	-	46
Eczacılık Fakültesi	333	-	333
Turizm İşletmeciliği ve Otelcilik Yüksekokulu	31		31
Doğubayazıt Ahmed-i Hani Meslek Yüksekokulu	283	-	283
Sağlık Hizmet. M.Y. O	695	610	1.305
İktisadi İdari Bilimler Fakültesi	538	0	538
Sağlık Yüksek Okulu	591	170	761
Sivil Havacılık Meslek Yüksekokulu	172	0	172
Beden Eğitimi ve Spor Yüksekokulu	631	302	933
Eleşkirt Meslek Yüksekokulu	286	0	286

İslami İlimler Fakültesi	904	312	1.216
Fen Edebiyat Fakültesi	1.116	457	1.573
Meslek Yüksek Okulu	1.125	253	1.378
Eğitim Fakültesi	2.223	17	2.240
Patnos Meslek Yüksekokulu	343	-	343
Patnos Sosyal Hizmetler Yüksekokulu	40		40
Sosyal Bilimler Enstitüsü	567	-	567
Sağlık Bilimleri Enstitüsü	53	-	53
Fen Bilimleri Enstitüsü	231	-	231
Yabancı Diller Yüksekokulu	280	206	486
Formasyon	58	-	58
Tıp Fakültesi	73	-	73
GENEL TOPLAM	10.619	2.327	12.946

Tablo 22-Yüksek Lisans ve Doktora Programları Enstitülerdeki Öğrencilerin Yüksek Lisans (Tezli/ Tezsiz) ve Doktora Programlarına Dağılımı (2020 Yıl sonu)

Birimler	Yüksek Lisans Yapan Sayısı		Doktora Yapan Sayısı	Toplam
	Tezli	Tezsiz		
Fen Bilimleri Enstitüsü	205	21	5	231
Sosyal Bilimler Enstitüsü	557	-	10	567
Sağlık Bilimler Enstitüsü	49	-	4	53
TOPLAM	811	21	19	851

b) İdari Hizmetler

Üniversitemizde eğitim-öğretim hizmetlerinin aksatılmadan yürütülebilmesi için idari ve akademik personelin atama, görev uzatma, yurtiçi ve yurtdışı görevlendirmeleri, emeklilik, nakil ve terfi işlemlerinin personel birimlerince yapılması,

Öğrencilerimizin notları, kütük bilgileri, mezuniyet, ilişik kesme, yatay ve dikey geçiş işlemleri vb. öğrenci işlerince yapılması,

Üniversitemiz bütçesinin her yıl hazırlanması, bütçe ödeneklerinin kanun ve yönetmeliklere uygun olarak ve tasarruf genelgelerine uyularak harcanması, bütçe ödeneklerinin akademik ve idari birimlerin ihtiyaçları için en verimli şekilde kullanılması, akademik, idari ve sözleşmeli personel maaşları, akademik personelin ek ders ödemelerinin düzenli ve zamanında yapılması,

Demirbaş ayniyat kayıtlarının tutularak yıllık kayıtlarının yapılması, bütçe harcama işlemlerinin dosya kayıtlarının tutulması, yazışmalarının yapılması,

Üniversitemizin eğitim-öğretim ve idari binalarının temizlik, bakım onarım, tadilatlarının yapılması, teknik aletlerin ve laboratuvar malzemelerinin bakım onarımlarının yapılması,

2-Yönetim ve İç Kontrol Sistemi



Üniversite yönetim örgütü 2547 sayılı Yükseköğretim Kanunu, 2809 sayılı Yükseköğretim Kurumları Teşkilat Kanunu ve 124 sayılı Yükseköğretim Üst Kuruluşları ile Yükseköğretim Kurumlarının İdari Teşkilatları Hakkında Kanun Hükmünde Kararname esaslarına göre teşkilatlanmıştır.

Buna göre, Üniversitemizin yönetim örgütü; Üniversite tüzel kişiliğinin temsilcisi Rektör, Rektöre bağlı Rektör Yardımcıları, Genel Sekreter, Senato,

Yönetim Kurulu, Fakülteler, Enstitüler, Yüksekokullar, Merkezler ve Genel Sekretere bağlı Daire Başkanlıkları ve Hukuk Müşavirliği oluşmaktadır.

Üniversitemiz özel bütçeli idare olarak 5018 sayılı kanuna ekli II sayılı cetvelin "A" maddesinde sayılan "Yükseköğretim Kurulu, Üniversiteler ve İleri teknoloji Enstitüleri" içerisinde yer almakta olup, yönetim ve iç kontrol sistemi açısından bu kanuna tabidir.

Üniversite olarak 5018 sayılı Kamu Mali Yönetimi ve Kontrol Kanunu ve bu kanuna dayanılarak çıkarılan yönetmelik, tebliğ ve diğer mevzuat ile bütçe ilke ve esasları doğrultusunda; kaynaklarımızın etkili, ekonomik ve verimli bir şekilde elde edilmesi ve kullanılması, mali karar ve işlemlerin zamanında ve doğru olarak yürütülmesi, muhasebeleştirilmesi ve raporlanması için yönetim ve iç kontrol sistemi oluşturulmuştur.

5018 sayılı Kamu Mali Yönetimi ve Kontrol Kanunu 01.01.2006 tarihinde tüm hükümleri ile yürürlüğe girdiğinden, iç kontrol sistemi ilgili işlemler, bu Kanun hükümleri ve bu Kanuna dayanarak çıkartılan ikincil mevzuat çerçevesinde yürütülmektedir.

2021 yılı içerisinde 5018 sayılı Kamu Mali Yönetimi ve Kontrol Kanunu ve bu kanuna dayanılarak iç kontrol İç Kontrol ve Ön Mali Kontrole ilişkin Usul ve Esaslar doğrultusunda hazırlanan üniversitemiz ön mali kontrol yönergesi 12.02.2021 tarih ve 04 sayılı karar gereği Üniversitemiz Senatosunca kabul edilmiştir. Üniversitemiz ön mali kontrol işlemleri; Ön Mali kontrol Yönergesinde belirtilen sınırlar dâhilinde harcama birimleri ve Strateji Geliştirme Daire Başkanlığı tarafından yürütülmektedir.

Strateji Geliştirme Daire Başkanlığı tarafından ön mali kontrole tabi iş ve işlemler ise şunlardır;

- Taahhüt evrakı ve sözleşme tasarıları
- Kadro Dağılım Cetvelleri
- Yan Ödeme Cetvelleri
- Sürekli İşçi ve Sözleşmeli Personel Sayı ve Sözleşmeleri
- Taşınır ve Taşınmaz Satışı, Mülkiyetin Gayri Ayni Hak Tesisi, Trampa ve Kira İşlemleri
- Şartlı Bağış ve Yardım için Gelir ve Ödenek Kaydı
- Bilimsel Araştırma Geliştirme Projeleri

- Yönergenin kontrole tabi hükümleri dışında kalan ve mali hüküm içeren, Üniversitemiz birimleri tarafından imzalanması planlanan limitler dâhilinde tüm sözleşme tasarıları, Malî işlemlerde uygulama birliğinin sağlanması ve risk unsurları dikkate alınarak, kontrol edilmek üzere Strateji Geliştirme Daire Başkanlığına ve Hukuk Müşavirliğine gönderilerek ön mali kontrole tabi tutulmaktadır.

Üniversitemiz harcama birimleri ödeneklerin kullanımında bütçe ilke ve esaslarına, kanun, tüzük ve yönetmelikler ile diğer mevzuatlara uygun olarak etkili, ekonomik ve verimli kullanılması konularında büyük bir titizlik göstererek çalışmaktadırlar.

Üniversitemizin mal veya hizmet alımları ile yapım işlerine ilişkin ihaleler 4734 sayılı Kamu İhale Kanunu hükümlerine göre bütçe ödenek tavanları dikkate alınarak yapılmaktadır.

II. İDARE PERFORMANS BİLGİLERİ

A-Temel Politika ve Öncelikler

Yükseköğretim Kurulu Başkanlığı tarafından hazırlanan “Türkiye’nin Yükseköğretim Stratejisi”, Kalkınma Planları ve Yılı Programı, Orta Vadeli Program, Orta Vadeli Mali Plan ve Bilgi Toplumu Stratejisi ve eki Eylem Planında sayılan politika ve önceliklere ilave olarak kendi stratejik planında sunulan hedeflerine ulaşma sürecini hızlandırmaktır.

Önceliklerimiz;

Kamu hizmetlerinin yerine getirilmesinde; sürekli gelişim, katılımcılık, saydamlık, hesap verebilirlik, öngörülebilirlik, yerindelik, beyan güvenine özen göstermektir.

Eğitim programlarını sürekli gözden geçirerek güncelleştirilmesini sağlamak.

Eğitimde yeni teknolojilerin kullanılmasını sağlamak ve bilimsel gelişmeleri eğitim programlarına yansıtma.

Fakülte ve yüksekokulların başarısının sürekliliğini sağlayabilmek için organizasyon, insan kaynağı, sistem ve süreçleri sürekli gözden geçirmek.

Her türlü düşünceye açık, aklın egemen olduğu özgür bir ortamda bilgiye ulaşan, bilginin kullanıldığı, bilginin üretildiği, yaratıcı ve katılımcı bir üniversite yaratmak olan ve sorgulayan, araştıran, çözüm üreten, sosyal becerileri gelişmiş, kendine güvenen, doğru kararlar verebilen, akılcı, yaratıcı, üretken, insan haklarına saygılı evrensel değerlere açık, topluma ve toplumsal sorunlara duyarlı, demokrat, aydın gençler yetiştirmektir.

Tablo 23-Temel Değerlerimiz;	
✓ Adalet	✓ Şeffaflık
✓ Empati	✓ Girişimcilik ve Yenilikçilik
✓ Özgürlük	✓ İnsan Odaklılık
✓ Katılımcılık	✓ Ahlak
✓ Doğaya ve Çevreye Duyarlılık	✓ Bilimsellik
✓ Liyakat	

B-Misyon ve Vizyon

Ulusal ve uluslararası alanda bilimsel kimliği ile öne çıkan, şehirle bütünleşen, bölgesel çözümler üreten; kaliteli eğitim hizmeti, nitelikli ve sürdürülebilir projelerle sosyo-Ekonomik hayata katkı sağlayan, millî ve evrensel değerleri benimseyen, erdemli insanlar yetiştiren bir üniversite olmaktır



Eğitim-öğretimde kaliteyi önceleyen, toplumun değişim ve gelişimine öncülük eden, uluslararası düzeyde tanınan, etik değerlere sahip, tercih edilebilir bir üniversite olmaktır.

C-Amaç ve Hedefler

Üniversitemizin 2013-2017 dönemini kapsayan Stratejik Planı 2017 yıl sonu itibariyle uygulaması sona ermiştir.

2019 yılı itibari ile yürürlüğe giren Üniversitemiz 2019-2023 dönemi Stratejik Planında yer alan amaç ve hedeflerimiz aşağıda belirtilmiştir;

Amaç 1: Yenilikçi ve öğrenci merkezli bir yaklaşımla eğitim-öğretim kalitesini artırarak ulusal ve uluslararası düzeyde tercih edilen üniversiteler arasına girmek

Hedef 1	Sektörel bazda bölgenin ihtiyaç duyduğu nitelikli insan gücünün yetiştirilmesi için yeni bölüm/program açmak
Hedef 2	Akademisyen başına düşen bilimsel ulusal ve uluslararası yayın oranının (bilimsel yayın/akademisyen) yıllık %1 artırmak
Hedef 3	Üniversitenin tanıtımı için yılda azami 2 uluslararası, 6 ulusal bilimsel etkinliğin yapmak/düzenlemek
Hedef 4	Öğrencilere yönelik sosyal, kültürel, sportif ve mesleki danışmanlık hizmetlerini her yıl %8 artırmak
Hedef 5	Ulusal-uluslararası işbirliği ve değişim programlarına katılım her yıl %10 oranında artırmak
Hedef 6	2019 yılı sonuna kadar ihtiyaç duyulacak teknik altyapı oluşturulması ve 2020 yılından itibaren Tezsiz Yüksek Lisans, Lisans tamamlama ve Sertifika programlarının açılmasının ve yürütülmesinin sağlanması

Amaç 2: Kurumsal kapasiteyi artırmak ve kurum kültürünü oluşturmak

Hedef 1	2023 yılına kadar akademik personel sayısını %50, idari personel sayısını %30 arttırmak
Hedef 2	2023 yılı sonuna kadar bilişim altyapısını güçlendirmek
Hedef 3	2023 yılı sonuna kadar yönetim bilgi sistemi kurmak

Hedef 4	Kütüphane kaynaklarının her yıl %15 arttırmak ve erişimin kolaylaştırılmasını sağlamak.
Hedef 5	Mali yönetim yapısını güçlendirmek.
Hedef 6	2023 yılı sonuna kadar tıp ve diş hekimliği fakültelerinin kuruluş işlemlerini tamamlamak.
Amaç 3: Fiziki altyapıyı geliştirmek.	
Hedef 1	2023 yılı sonuna kadar ihtiyaç duyulan hizmet binalarını tamamlayarak kullanıma hazır hale getirmek.
Hedef 2	2023 yılı sonuna kadar üniversitemiz kampüs alanlarında çevre düzenlemesini ve altyapı çalışmalarını tamamlamak
Hedef 3	2020 yılı sonuna kadar sağlık kampüsü hizmet binalarının onarım işini tamamlamak
Amaç 4: Bölgenin ihtiyaçları ve öncelikleri doğrultusunda projeler üreterek bölgesel kalkınmaya öncülük etmek.	
Hedef 1	Tarım ve hayvancılığın geliştirilmesi amacıyla projeler hazırlamak.
Hedef 2	Bölgesel kalkınma kapsamında bölge halkına tarım ve hayvancılık alanlarında her yıl 1 adet eğitim düzenlemek Lisans Üstü Eğitimini Kafkas Üniversiteler Birliği İle Ortak Planlamak ve Uluslararası Araştırma Enstitüsü Bünyesinde Yürütmek.
Hedef 3	Üniversite-Sanayi işbirliği düzeyini 2023 yılına kadar artırmak.

ALT PROGRAM HEDEFLERİ VE STRATEJİK PLAN İLİŞKİSİ

Kurum: AĞRI İBRAHİM ÇEÇEN ÜNİVERSİTESİ

Yıl: 2021

PROGRAM ADI	ALT PROGRAM ADI	ALT PROGRAM HEDEFLERİ	İLİŞKİLİ OLDUĞU STRATEJİK AMAÇ
ARAŞTIRMA, GELİŞTİRME VE YENİLİK	ARAŞTIRMA ALTYAPILARI	Ülkemizin bilgi birikiminin artırılmasına ve teknolojik gelişimine katkıda bulunmak üzere yükseköğretim kurumlarında araştırma altyapılarının kurulması ve kapasitelerinin güçlendirilmesi	Kurumsal Kapasiteyi artırmak ve kurum kültürünü oluşturmak
	YÜKSEKÖĞRETİMDE BİLİMSEL ARAŞTIRMA VE GELİŞTİRME	Yükseköğretim kurumlarında inovasyon amaçlı bilimsel çalışmaların artırılması	Yenilikçi ve Öğrenci Merkezli bir yaklaşımla eğitim-öğretim kalitesini artırarak ulusal ve uluslararası düzeyde tercih edilen üniversiteler arasına girmek Bölgenin ihtiyaçları ve Öncelikleri doğrultusunda Projeler üretmek bölgesel kalkınmaya öncülük etmek
HAYAT BOYU ÖĞRENME	YÜKSEKÖĞRETİM KURUMLARI SÜREKLİ EĞİTİM FAALİYETLERİ	Toplumun tüm kesimlerine ihtiyaç duyduğu alanlarda eğitimler verilmesi, kamu kurum ve kuruluşları, özel sektör ve uluslararası kuruluşlarla işbirliğinin gelişmesine katkıda bulunulması	Kurumsal Kapasiteyi artırmak ve kurum kültürünü oluşturmak
TEDAVİ EDİCİ SAĞLIK	TEDAVİ HİZMETLERİ	Tedavi edici sağlık hizmetinin erişilebilir ve etkili olarak sunulmasının sağlanması	
YÜKSEKÖĞRETİM	ÖĞRETİM ELEMANLARINA SAĞLANAN BURS VE DESTEKLER	Alanında yetkin, araştırmacı, bilgi üreten ve aktaran akademisyenler yetiştirilmesi	Yenilikçi ve Öğrenci Merkezli bir yaklaşımla eğitim-öğretim kalitesini artırarak ulusal ve uluslararası düzeyde tercih edilen üniversiteler arasına girmek
	ÖN LİSANS EĞİTİMİ, LİSANS EĞİTİMİ VE LİSANSÜSTÜ EĞİTİM	Mesleki yeterlilik sahibi ve gelişime açık mezunlar yetiştirilmesi	Yenilikçi ve Öğrenci Merkezli bir yaklaşımla eğitim-öğretim kalitesini artırarak ulusal ve uluslararası düzeyde tercih edilen üniversiteler arasına girmek
	YÜKSEKÖĞRETİMDE ÖĞRENCİ YAŞAMI	Yükseköğretim öğrencilerine sunulan beslenme ve barınma hizmetlerinin kalitesinin artırılması; öğrencilerin kişisel ve sosyal gelişimi desteklenerek yaşam kalitesinin yükseltilmesi	Yenilikçi ve Öğrenci Merkezli bir yaklaşımla eğitim-öğretim kalitesini artırarak ulusal ve uluslararası düzeyde tercih edilen üniversiteler arasına girmek

Ağrı İbrahim Çeçen Üniversitesi Performans Bilgisi

Program Adı:	ARAŞTIRMA, GELİŞTİRME VE YENİLİK
Programın Amacı	Türkiye'nin Bilimsel ve Teknolojik Ekosistemine Katkı Sağlanması
Programın Kapsamı:	Ar-Ge ve Yenilik Faaliyetleri ile Türkiye'nin Bilimsel ve Teknolojik Ekosistemi ve Sosyoekonomik Gelişimine Katkı Sağlama

Anahtar Göstergeler

- 1-Ar-ge harcamasının GSYH'ye oranı
- 2-Küresel inovasyon endeksi
- 3-Tam zamanlı eşdeğer araştırmacı sayısı
- 4-Türkiye kaynaklı bilimsel yayın sayısı

Alt Program Adı:	YÜKSEKÖĞRETİMDE BİLİMSEL ARAŞTIRMA VE GELİŞTİRME
Alt Programın Kapsamı:	<p>Üniversitemizin bilimsel araştırma ve geliştirme faaliyetleri için ayrılan kaynakların temel ilkeler doğrultusunda, stratejik amaçlara ulaşma yolunda etkili ve verimli şekilde kullanarak bilimsel projeleri desteklemek, sosyal sorumluluk gereği olan bölge sorunlarına çözüm üretecek bilimsel çalışmalara öncelik vermek, sanayi-üniversite işbirliğinin geliştirilmesine katkı sağlamaktır.</p> <p>Bu kapsamda 2020 yılı içerisinde Teknoloji Transfer Ofisi Uygulama ve Araştırma Merkezi tarafından Üniversitemiz akademisyen ve idari personellerine 23.12.2020 tarihinde "Online Fikri Sınai Haklar ve Patent Semineri" ile 25.11.2020 tarihinde "Online Üniversite-Sanayi İşbirliği Projeleri Semineri" verilmiştir</p> <p>Üniversitemiz alt program kapsamında Kamu-Üniversite ve Sanayi İşbirliği Planlama ve Geliştirme Kurulu Toplantısına katıldı. Toplantı kapsamında Kamu-Üniversite ve Sanayi işbirliği çerçevesinde geleceğe dönük yapılabilecek ikili işbirlikleri hakkında değerlendirmelerde bulunarak Üniversitelerde üretilen bilginin sanayiye aktarılması, Ar-Ge ve inovasyon çalışmalarına öncelik verilmesi ve Ağrı'nın sanayisinin katma değeri yüksek ürünlere yönlendirilmesiyle ilgili çalışmaların yapılması hakkında fikir alışverişinde bulunulmuştur</p> <p>Üniversitemiz 2021 yılında Ar-ge çalışmaları sonucu ortaya çıkan ürünlere ilişkin olarak patent alınması ayrıca Ar-ge çalışmaları sonucu ticarileştirilen en az 1 ürün üretilmesi ve Araştırmave Uygulama Merkezlerimizin sanayi ile işbirliği yaptığı projelerin artırılması planlanmakta olup, BAP kapsamında desteklenen araştırma proje sayısının artırılması ve ayrıca uluslararası endekslerde yer alan bilimsel yayın sayısının artırılması hedeflenmektedir.</p>

**Alt Program Hedefi:
Performans Göstergeleri**

Yükseköğretim kurumlarında inovasyon amaçlı bilimsel çalışmaların artırılması

Performans Göstergesi	Ölçü Birimi	2019	2020 Planlanan	2020 YS Gerç.	2021 Hedef	2022 Tahmin	2023 Tahmin
1- Ar-ge'ye harcanan bütçenin toplam bütçeye oranı	Oran	0	1	0,0105	1	1	1

Göstergeye İlişkin Açıklama:

Bu gösterge ile Üniversitemiz Ar-ge için ayrılan kaynakların artırılarak toplam

2021 YILI PERFORMANS PROGRAMI

bütçe içindeki payının yükseltilmesi hedeflenmektedir. Üniversitemiz Arge Harcamaları, TÜBİTAK, BAP ve Eş Finansman baz alınarak hesaplanmıştır. Aralık ayı kümülatif toplam BAP Harcaması: 198.261,57 TL TÜBİTAK Harcaması: 25.917,1 TL Eş Finansman: 2020 yılı GES Harcaması: 858.672,89 TL Engelsiz Yaşam Merkezi:132.000 TL Simülasyon:183.150 TL olarak gerçekleşmiştir. 2020 yılı toplam kurum bütçe gerçekleşmesi: 132.551.240,65 TL olmuştur. 1 Ocak-31Aralık 2020 yılsonu gerçekleşme verileri baz alınmıştır.

Hesaplama Yöntemi: Ar-ge Harcamaları/ Toplam kurum bütçe gerçekleşmesi

Verinin Kaynağı: Muhasebe, Kesin Hesap Birimi

Performans Göstergesi	Ölçü Birimi	2019	2020 Planlanan	2020 YS Gerç	2021 Hedef	2022 Tahmin	2023 Tahmin
2- Ar-ge sonucu ortaya çıkan ürünlere ilişkin alınan patent sayısı	Sayı	0	1	0	1	1	1

Göstergeye İlişkin Açıklama: Bu gösterge ile Ar-ge sonucu ortaya çıkan ürünlerle ilgili patent sayılarının artırılması hedeflenmektedir. Üniversitemiz için 2020 yılı için 1 patent sayısı hedeflenmiş ancak ilgili hedefe ulaşılamamıştır. 2021 ve 2022 yılı için Ar-ge çalışmaları teşvik edilerek patent sayılarında planlanan hedeflere ulaşılması hedeflenmektedir.

Hesaplama Yöntemi: Ar-ge sonucu olarak ortaya çıkan ürünlere ilişkin patent sayısı

Verinin Kaynağı: Teknoloji Transfer Ofisi, BAP, ilgili proje başvurusu yapan birimler

Performans Göstergesi	Ölçü Birimi	2019	2020 Planlanan	2020 YS Gerç.	2021 Hedef	2022 Tahmin	2023 Tahmin
3- Ar-ge sonucu ticarileştirilen ürün sayısı	Sayı	0	1	0	1	1	1

Göstergeye İlişkin Açıklama: Bu gösterge ile üniversitemiz sanayi işbirliğinin artırılması amaçlanmaktadır. 2021 yılı için 1 ticarileştirilen ürün hedeflenmiştir. 1 Ocak-31Aralık 2020 yılsonu gerçekleşme verileri baz alınmıştır.

Hesaplama Yöntemi: Ar-ge sonucu ortaya çıkacak ürünlerin sayısı

Verinin Kaynağı: Rektörlük Özel Kalem, BAP, Teknoloji Transfer Ofisi ilgili proje başvurusu yapan birimler

Performans Göstergesi	Ölçü Birimi	2019	2020 Planlanan	2020 YS Gerç	2021 Hedef	2022 Tahmin	2023 Tahmin
4- Araştırma merkezleri gelir miktarı	TL	47.471	70.000	918.180	1.500.000	1.500.000	1.500.000

Göstergeye İlişkin Açıklama: Bu gösterge ile Üniversitemiz araştırma merkezleri gelir miktarının takibinin yapılması hedeflenmektedir. Üniversitemiz Döner Sermaye İşletmesine bağlı birimler; Sürekli Eğitim Merkezi, Celal Oruç Hayvansal Üretim Yüksekokulu ve Uygulama Çiftliği, Beden Eğitimi ve Spor Yüksekokulu ve Merkezi Araştırma ve Uygulama Laboratuvarıdır. 1 Ocak-31Aralık 2020 yılsonu gerçekleşme verileri baz alınmıştır.

Hesaplama Yöntemi: Döner Sermaye Müdürlüğü ve Araştırma merkezlerinin yapmış olduğu çalışmalardan elde edilen gelirler

Verinin Kaynağı: Rektörlük Özel Kalem, BAP, ilgili proje başvurusu yapan birimler

Performans Göstergesi	Ölçü Birimi	2019	2020 Planlanan	2020 YS Gerç	2021 Hedef	2022 Tahmin	2023 Tahmin
5- Araştırma merkezlerinin sanayi ile yaptığı proje sayısı	Sayı	0	1	0	1	2	2

Göstergeye İlişkin Açıklama: Bu gösterge ile araştırma merkezlerinin sanayi ile yaptığı proje sayılarının 2021 ve 2022 yılı hedeflerine ulaşılabilir düzeye gelmesi hedeflenmektedir. Üniversitemiz 2020 yılı performans göstergesi değerlerine ulaşamamıştır. Bunda ilde bulunan sanayisinin ağırlıklı olarak düşük ve orta-düşük teknoloji sektörler olmasının etkili olduğu düşünülmektedir. Söz konusu durum sanayi kuruluşları ile iş birliği içerisinde yapılan AR-GE ve yenilik projeleri yapmayı güçleştirmektedir. 1 Ocak-31Aralık 2020 yılsonu gerçekleşme verileri baz alınmıştır.

Hesaplama Yöntemi: Araştırma merkezlerinin sanayi ile yapacağı proje sayısı

Verinin Kaynağı: Rektörlük Özel Kalem, BAP, ilgili proje başvurusu yapan birimler

Performans Göstergesi	Ölçü Birimi	2019	2020 Planlanan	2020 YS Gerç	2021 Hedef	2022 Tahmin	2023 Tahmin
6- BAP kapsamında desteklenen araştırma projeleri sayısı	Sayı	30	40	25	38	40	40

Göstergeye İlişkin Açıklama: Bu gösterge ile yıllık desteklenen BAP proje sayılarının takibi yapılacaktır. 1 Ocak-31Aralık 2020 yılsonu gerçekleşme verileri baz alınmıştır.

Hesaplama Yöntemi: Başvurusu kabul edilen proje sayısı

Verinin Kaynağı: Bilimsel Araştırma Proje Birimi

Performans Göstergesi	Ölçü Birimi	2019	2020 Planlanan	2020 YS Gerç	2021 Hedef	2022 Tahmin	2023 Tahmin
7- Öğretim elemanı başına düşen ar-ge proje sayısı	Oran	0,04	0,04	0,04	0,05	0,07	0,11

Göstergeye İlişkin Açıklama: Bu gösterge ile Öğretim elemanı başına düşen ar-ge proje sayısının artırılması amaçlanmıştır. Ulusal ve Uluslararası Kuruluşlar tarafından desteklenen Arge proje hesaplanmasında Bap destekli projeler dahil edilmemiştir. Uluslararası Projeler kapsamında kabul edilen proje sayısı Aralık ayı itibarıyla kümülatif olarak 8; Ulusal Projeler kapsamında kabul edilen projeler ise 12 olarak kabul edilmiştir 1 Ocak-31Aralık 2020 yılsonu gerçekleşme verileri baz alınmıştır.

Hesaplama Yöntemi: Ar-ge proje sayısı/Toplam öğretim elemanı (Bilimsel araştırma projeleri baz alınmamıştır.)

Verinin Kaynağı: Bilimsel Araştırma Proje Birimi

Performans Göstergesi	Ölçü Birimi	2019	2020 Planlanan	2020 YS Gerç	2021 Hedef	2022 Tahmin	2023 Tahmin
8- Patent, faydalı model ve endüstriyel tasarım başvuru sayısı	Sayı	0	0	0	1	1	1

Göstergeye İlişkin Açıklama: Üniversitemiz şimdiye kadar herhangi bir patent, faydalı model ve endüstriyel kabul edilen tasarım başvurusu bulunmamıştır. Ancak 2021 ve 2022 yılı için belirlenen hedeflere ulaşılması amaçlanmaktadır. 1 Ocak-31Aralık 2020 yılsonu gerçekleşme verileri baz alınmıştır.

Hesaplama Yöntemi: Yıl içinde yapılan Patent başvuru sayısı

Verinin Kaynağı: Merkezi Araştırma Uygulama Merkezi, Teknoloji Transfer Ofisi

Performans Göstergesi	Ölçü Birimi	2019	2020 Planlanan	2020 YS Gerç	2021 Hedef	2022 Tahmin	2023 Tahmin
9- Uluslararası endekslerde yer alan bilimsel yayın sayısı	Sayı		400	316	400	400	400

Göstergeye İlişkin Açıklama : Bu gösterge ile Akademik personelin ulusal ve uluslararası endekslerde yer alan bilimsel yayınlarının yıllar içinde artırılması ve ileriki yıllar için belirlenen hedeflere ulaşılması amaçlanmaktadır. Üniversitemiz Scopus veri tabanında 2020 yılına ait 153 veri bulunmuştur. WOS' ta ise 163 veri bulunmuştur. Her iki veritabanının da üç aylık verilerine ulaşamadığı için Aralık ayı toplamda gösterilmiştir. 1 Ocak-31Aralık 2020 yılsonu gerçekleşme verileri baz alınmıştır.

Hesaplama Yöntemi: Öğretim elemanlarının uluslararası yayın sayısı

Verinin Kaynağı: Merkezi Araştırma Uygulama Merkezi, Bilimsel Araştırma Proje Birimi, Kütüphane ve Dokümantasyon Daire Başkanlığı

Alt Program Kapsamında Yürütülecek Faaliyet Maliyetleri

Faaliyetler	2020 Bütçe	2020 Harcama	2021 Bütçe	2022 Tahmin	2023 Tahmin
Yükseköğretim Kurumlarının Bilimsel Araştırma Projeleri	214.000	0	234.000	251.000	266.000
Bütçe İçi	214.000	0	234.000	251.000	266.000
Bütçe Dışı	0	198.261,57	0	0	0
T O P L A M	214.000	198.261,57	234.000	251.000	266.000
Bütçe İçi	214.000	0	234.000	251.000	266.000
Bütçe Dışı	0	0	0	0	0

Faaliyetlere İlişkin Açıklamalar:

<p>Yükseköğretim Kurumları Temel Araştırma Hizmetleri</p>	<p>2547 sayılı Yükseköğretim Kanununun 7'nci maddesinin 1'inci fıkrasının (d) bendi ile 14'üncü maddesi diğer yasal mevzuatlar kapsamında araştırma imkanlarının daha etkin kullanımını ve sürdürülebilirliğini sağlamak üzere Merkezi Araştırma Laboratuvarımızda bulunan cihazların teknolojik kapasitelerinin artırılması ve farklı bilimsel alanlarda çalışmaların yapılacağı tematik araştırma laboratuvarlarının kurulmasına yönelik yürütülen çalışmalar bu faaliyet altında yürütülmektedir.</p> <p>Bu faaliyet kapsamında Üniversitemiz Teknoloji Transfer Ofisi Uygulama ve Araştırma Merkezi (A.İ.Ç.Ü. TTO), akademik birikime dayalı olarak üretilen bilginin iş dünyasında özellikle sanayide kullanılması, ulusal ve uluslararası finansal destek programlarından yararlanılması, üretilen bilginin ticari ürüne dönüşmesi, fikri ve sınai mülkiyet haklarının yönetilmesi ve girişimciliğin desteklenmesi amacıyla 2019 yılında kurularak bölgemizin kalkınması yönünde faaliyetlerini yürütmektedir.</p> <p>A.İ.Ç.Ü. TTO, Ağrı İbrahim Çeçen Üniversitesi'nde geliştirilen akademik bilgi ve yeni teknolojileri, sanayinin ihtiyaçlarını karşılamak, katma değeri yüksek ürünler geliştirilmesini sağlamak, bölgemizin sahip olduğu potansiyeli harekete geçirmek ve ülkemizin ulusal kalkınmasına katkı sağlamak amacıyla sanayiye sunmaktadır. Ağrı İbrahim Çeçen Üniversitesi'nin teknoloji transfer ara yüzü olarak hizmet vermek amacıyla kurulan A.İ.Ç.Ü. Teknoloji Transfer Ofisi, bilginin sanayi ile buluşmasını ve ticarileşmesini hedeflemektedir.</p> <p>Bu hedef doğrultusunda A.İ.Ç.Ü. TTO bünyesinde aşağıdaki birimler bulunmaktadır: Farkındalık, Tanıtım, Bilgilendirme ve Eğitim Hizmetleri Birimi, Destek Programlarından Yararlanmaya Yönelik Hizmetler Birimi, Proje Geliştirme Yönetim Hizmetleri ve Üniversite Sanayi İşbirliği Faaliyetleri Birimi, Fikri Sınai Hakların Yönetimi ve Lisanslama Hizmetleri Birimi, Şirketleşme ve Girişimcilik Hizmetleri Birimi</p>
<p>Yükseköğretim Kurumlarının Bilimsel Araştırma Projeleri</p>	<p>Üniversitemiz Bilimsel Araştırma Projeleri birimi uygulama projeleri; YÖK Bilimsel Araştırma Projeleri Hakkında Yönetmelik ve Bilimsel Araştırma Projeleri için Tefrik Edilen Ödeneklerin Özel Hesaba Aktarılacak Kullanımına İlişkin Usul ve Esaslar çerçevesinde bu faaliyet altında yürütülmektedir.</p>

Alt Program Adı:	ARAŞTIRMA ALTYAPILARI
Alt Programın Kapsamı:	Üniversitemiz araştırma altyapılarının geliştirilmesi ve güçlendirilmesi adına alanında yetkin insan kaynağı, makine ve teçhizat ihtiyaçlarının karşılanması ve fiziki imkânların geliştirilmesi, kısıtlı bütçe kaynakları çerçevesinde altyapı çalışmalarının zamanında tamamlanmasını sağlamak.

Alt Program Hedefi: Ülkemizin bilgi birikiminin artırılmasına ve teknolojik gelişimine katkıda bulunmak üzere yükseköğretim kurumlarında araştırma altyapılarının kurulması ve kapasitelerinin güçlendirilmesi

Performans Göstergeleri

Performans Göstergesi	Ölçü Birimi	2019	2020 Planlanan	2020 YS Gerç.	2021 Hedef	2022 Tahmin	2023 Tahmin
1- Araştırma altyapısı projesi tamamlanma Oranı	Oran	0	100	0	100	100	100

Göstergeye İlişkin Açıklama: 2020 yılında Araştırma altyapısı projelerinin bütçemiz dahilinde tamamen tamamlanması öngörülmektedir. Üniversitemiz altyapı projesi kapsamında Bap destekli iki araştırma altyapı projesi bulunmaktadır. Meslek Yüksekokulu Robot Tekniği, İki Boyutlu Çizim, Hologram Deney Sistemlerinin Yapılması Alt Projesi (19.02.2020-19-02.2021) ile Merkezi Araştırma ve Uygulama Laboratuvarı Kromatografik Saflaştırma için Otomatik Fraksiyon Toplama Cihazı Geliştirilmesi ve Üretilmesi Altyapı Projesi (17.06.2020-17.06.2021) 2020 yılında başlayan 2 altyapı projesi başlama ve bitiş süreleri 12 ay olduğu için 2021 yılında tamamlanması hedeflenmektedir. 1 Ocak-31Aralık 2020 yılsonu gerçekleşme verileri baz alınmıştır.

Hesaplama Yöntemi: Devam eden projelerin tamamlanan projelere oranı

Verinin Kaynağı: Merkezi Araştırma Uygulama Merkezi, Bilimsel Araştırma Proje Birimi

Sorumlu İdare:

Alt Program Kapsamında Yürütülecek Faaliyet Maliyetleri

Faaliyetler	2020 Bütçe	2020 Harcama	2021 Bütçe	2022 Tahmin	2023 Tahmin
Yükseköğretim Kurumları Araştırma Altyapısı Kurulması ve Geliştirilmesi	0	0	0	0	0
Bütçe İçi	0	0	0	0	0
Bütçe Dışı	0	0	0	0	0
T O P L A M	0	0	0	0	0
Bütçe İçi	0	0	0	0	0
Bütçe Dışı	0	0	0	0	0

Faaliyetlere İlişkin Açıklamalar:

Yükseköğretim Kurumları Araştırma Kurulması ve Geliştirilmesi	Altyapısı ve	2547 Sayılı Kanun ve Diğer Yasal Mevzuat Kapsamında Araştırma Altyapılarının Desteklenmesi, Geliştirilmesi ve Güçlendirilmesi için yapılacak çalışmalar bu faaliyet altında izlenecektir.
--	---------------------	---

Program Adı:	HAYAT BOYU ÖĞRENME
Programın Amacı:	Hayat Boyu Öğrenme Programlarına Yönelik Nitelik ve Erişimin Artırılması
Programın Kapsamı:	Hayat boyu öğrenme: bireysel, toplumsal ve istihdam ile ilgili bir yaklaşımla bireyin bilgi, beceri ve yetkinliklerini geliştirmek amacıyla örgün eğitimin dışında hayatı boyunca katıldığı her türlü öğrenme etkinlikleri olarak kabul edilmekte olup bu kapsamda halk eğitimi merkezleri tarafından okuma-yazma, genel ve mesleki-teknik yaygın eğitim kursları düzenlenmekte; Örgün eğitim çağı dışında olan vatandaşlarımızın eğitim seviyelerini yükseltmek amacıyla açık ortaokul ve açık lise eğitim öğretim faaliyetleri sunulmakta; Ayrıca ülkemizde geçici koruma altında bulunan bireylerin eğitim sistemimize entegrasyonlarını sağlamak amacıyla öncelikle Türkçe olmak üzere eğitim öğretim faaliyetleri sürdürülmektedir.

Anahtar Göstergeler

- 1- Hayat boyu öğrenmeye katılım oranı

Alt Program Adı:	YÜKSEKÖĞRETİM KURUMLARI SÜREKLİ EĞİTİM FAALİYETLERİ
Alt Programın Kapsamı:	<p>Toplumun gelişmesine yönelik faaliyetlerde bulunmak amacıyla, ihtiyaç duyulan alanlarda, eğitim, bilim, teknoloji ve sanat birikiminden yararlanarak gelişen teknolojiyi kullanan, kaliteli, güncel ve yenilikçi, yaşam boyu eğitim programları hazırlamak, geliştirmek, topluma ve çeşitli kuruluşlara sertifika programları sunmak, ulusal ve uluslararası düzeyde iş dünyası ile üniversite arasında bir köprü oluşturmak Eğitim öğretim kalitesinin geliştirilerek ülkenin ihtiyaç duyduğu nitelikli insan kaynağını yetiştirmek ve bu insan kaynağı ile kişilere ihtiyaç duydukları alanda eğitim verilmesi amaçlanmıştır.</p> <p>Üniversitemiz AĞRISEM tarafından kişisel gelişim eğitimleri kapsamında; Temel İngilizce, Eğiticilerin Eğitimi, SPSS ve Temel İstatistik Eğitimi, Temel İngilizce Eğitimi Programı, Uygulamalı Arduino Eğitimi, Temel İşaret Dili Eğitimi Arapça A1-A2 Seviye, İngilizce A1-A2 Seviye, Almanca A1-A2 Seviye, Rusça A1-A2 Seviye, İşyerlerinde İşveren veya İşveren Vekili Tarafından Yürütülecek İş Sağlığı ve Güvenliği (İSG) Eğitimi Programı, Resmi Yazışmalarda Uygulanacak Usul ve Esaslar ile Standart Dosya Planı ve Arşiv Yönetim Kursu vermektedir.</p> <p>Ayrıca Üniversitemiz Tömer birimi tarafından Dünyanın farklı ülkelerinden, Orta Doğu coğrafyasından, özellikle Türk Cumhuriyetlerinden üniversitemize ön lisans, lisans ve yüksek lisans eğitimi almak için gelen öğrencilere Türkçeyi öğretmek, yabancılara Türkçe eğitimi vermek isteyen eğitimcilere dil öğretiminde yardım etmek, araştırma, uygulama, yayın faaliyetleri gerçekleştirmek, Türk dili ve kültürünün yaygınlaşmasına hizmet etmek amacıyla çeşitli sertifika programları düzenlenmektedir</p>

--	--

Alt Program Hedefi: Toplumun tüm kesimlerine ihtiyaç duyduğu alanlarda eğitimler verilmesi, kamu kurum ve kuruluşları, özel sektör ve uluslararası kuruluşlarla işbirliğinin gelişmesine katkıda bulunulması

Performans Göstergeleri

Performans Göstergesi	Ölçü Birimi	2019	2020 Planlanan	2020 YS Gerç.	2021 Hedef	2022 Tahmin	2023 Tahmin
1-Dezavantajlı gruplara yönelik sosyal entegrasyon kapsayıcılığa ilişkin yapılan faaliyet sayısı	Oran	-	1	1	1	1	1

Göstergeye İlişkin Açıklama: Ağrı İbrahim Çeçen Üniversitesi ve Serhat Kalkınma Ajansı İşbirliği ile Engelsiz Yaşam Merkezi Projesi Engellilerin sosyal ve ekonomik hayata daha aktif katılımlarının sağlanması için Üniversitemiz Merkez Kampüste bulunan Kültür ve Kongre Binasında 200 m²lik alanda "Engelsiz Yaşam Merkezi" kurulmuştur. Bu merkezde 20 engelli bireye karton bardak, ıslak mendil ve peçete üretimi yapmak üzere eğitim verilecek ve merkez bünyesinde istihdam edilerek karton bardak, ıslak mendil ve peçete üretilecektir. 6 ayda bir bu engellilerin yerine yenileri istihdam edilerek tüm engelli bireylerin bir ekonomik hayata katılımları sağlanacaktır. Proje kapsamında engelli bireyler karton bardak, ıslak mendil ve peçete üretiminde istihdamın dışında üniversitenin yarı olimpik yüzme havuzundan faydalanacak ve yüzme eğitimi alacaklardır. Yüzme eğitimi verilerek ulusal ve uluslararası müsabakalara katılmaları sağlanacaktır. 1 Ocak-31Aralık 2020 yılsonu gerçekleştirme verileri baz alınmıştır.

2021 yılı için sosyal sorumluluk projeleri gerçekleştirilerek ve topluma yönelik faaliyetlerin daha fazla bireye ulaşabilmesi adına daha etkin duyurulması sağlanacaktır.

Hesaplama Yöntemi: Birimlerden gelen faaliyet sayıları

Verinin Kaynağı: Yapı İşleri ve Teknik Daire Başkanlığı, Tüm akademik ve idari birimler, Sağlık Kültür ve Spor Daire Başkanlığı

Performans Göstergesi	Ölçü Birimi	2019	2020 Planlanan	2020 YS Gerç.	2021 Hedef	2022 Tahmin	2023 Tahmin
2- Eğitim programlarına başvuran kişi sayısı	Oran	54	100	208	200	300	300

Göstergeye İlişkin Açıklama: Bu gösterge ile ilgili yıldaki eğitim programlarına başvuran kişi sayısının ileriki yıllar için artırılması hedeflenmektedir. Üniversitemiz Sürekli Eğitim Merkezi yıl içerisinde mesleki eğitime yönelik bir eğitim programı düzenlenmemiştir. Tömer (Türkçe ve Yabancı Dil Öğretimi Uygulama ve Merkezi Müdürlüğü) tarafından 2020 yılı içerisinde Yabancılar Türkçe Öğretimi Sertifika Programı (22 Şubat-12 Nisan 2020 / 78 öğrenci katılmıştır)

Eğitim (Öğrenci) Koçluğu Sertifika Programı (2020 Haziran ayı içinde 5.Grup şeklinde /130 öğrenci katılmıştır) düzenlenmiştir. Ayrıca Temel İngilizce Eğitimi ile İşyerlerinde İşveren Vekili Tarafından Yürütülecek İş Sağlığı ve Güvenliği (İSG) Eğitim Programları Covid-19 Pandemi tedbir kararları doğrultusunda ertelenmiş olup, kursa kayıt yapan öğrencilerin ücretleri geri ödenmiştir. 1 Ocak-31Aralık 2020 yılsonu gerçekleştirme verileri baz alınmıştır.

Hesaplama Yöntemi: Programlara başvuran kişi sayısı

Verinin Kaynağı: Sürekli Eğitim Merkezi ve TÖMER

Performans Göstergesi	Ölçü Birimi	2019	2020 Planlanan	2020 YS Gerç.	2021 Hedef	2022 Tahmin	2023 Tahmin
3-Mezunlara yönelik gerçekleştirilen faaliyet sayısı	Sayı	0	2	2	2	2	2

Göstergeye İlişkin Açıklama: Bu gösterge ile Üniversitemizin mezunlarla olan iletişiminin artırılması ve ihtiyaçlara cevap vermek amacıyla mezunlara yönelik faaliyet sayısının artırılması hedeflenmektedir. Üniversitemiz 2020 yılı içerisinde Kariyer Planlama ve Mezun İzleme ve Uygulama Merkezi tarafından Doğu Anadolu Kariyer Fuarı (DAKAF 20) ve İŞKUR'u Tanı Hayal Kur Hedefine Koş (Online seminer) olmak üzere 2 etkinlik gerçekleştirilmiştir. 1 Ocak-31Aralık 2020 yılsonu gerçekleşme verileri baz alınmıştır.

Hesaplama Yöntemi: Mezunlara yönelik düzenlenen toplam faaliyet sayısı
Verinin Kaynağı: Kariyer Planlama ve Mezun İzleme ve Uygulama Merkezi

Performans Göstergesi	Ölçü Birimi	2019	2020 Planlanan	2020 YS Gerç.	2021 Hedef	2022 Tahmin	2023 Tahmin
4- Sürekli Eğitim Merkezi (SEM) ve TÖMER tarafından mesleki eğitime yönelik verilen sertifika sayısı	Sayı	0	100	208	200	300	300

Göstergeye İlişkin Açıklama: Üniversitemiz Sürekli Eğitim Merkezi ve TÖMER tarafından verilecek sertifika sayısının yıllar içinde artırılması hedeflenmektedir. 1 Ocak-31Aralık 2020 yılsonu gerçekleşme verileri baz alınmıştır.

Hesaplama Yöntemi: Yıl içerisinde düzenlenen sertifika sayısı
Verinin Kaynağı: Sürekli Eğitim Merkezi ve TÖMER

Performans Göstergesi	Ölçü Birimi	2019	2020 Planlanan	2020 YS Gerç.	2021 Hedef	2022 Tahmin	2023 Tahmin
5- Tamamlanan sosyal sorumluluk projeleri sayısı	Sayı	0	1	2	2	3	3

Göstergeye İlişkin Açıklama: Üniversitemiz 1-Köy Çocukları ve Engelli Çocuklar Yüzme Havuzuyla Tanışıyor Projesi kapsamında Ağrı ilinin kırsal kesimlerinde normal ve özel eğitim gören hiç yüzme bilmeyen havuz görmemiş suyla tanışmamış öğrenciler ve engelli çocuklara yüzme eğitimi verilmesi amaçlanmaktadır. Üniversitede bulunan yarı olimpik yüzme havuzunda uzman antrenörler eşliğinde yüzme eğitimi verilmesi ve bu sayede engelli bireylerin farkındalığının artırılması aynı zamanda engelli ve normal bireylerin birbiri ile kaynaşmaları, sosyalleşmeleri amaçlanmaktadır. Ağrı Merkez'e bağlı 89 köy okulu ve 9 özel eğitim ve rehabilitasyon merkezinde bulunan öğrencilerin ve engelli öğrencilerin katılımı hedeflenmiştir. 2-Sosyal sorumluluk projesi kapsamında huzurevi ziyareti Huzurevi sakinleri ziyareti ile öğrencilerin sosyal sorumluluk bilinci kazanmalarına, toplumsal dayanışma ve iletişim kurmalarına katkı sunmalarını sağlamak amacıyla 06.01.2020 tarihinde Sağlık Kültür ve Spor Daire Başkanı, Toplum Gönüllüleri ile Yeniler Kulübü üyesi öğrencilerinin katılımıyla Ağrı Huzurevi ziyaret edilmiştir. Huzurevi sakinleri yaşamlarından örnekler vererek hayat boyu biriktirdikleri tecrübelerini öğrencilere aktarmıştır. 1 Ocak-31Aralık 2020 yılsonu gerçekleşme verileri baz alınmıştır.

Hesaplama Yöntemi: Yıl içinde düzenlenen Sosyal sorumluluk proje sayısı
Verinin Kaynağı: Sağlık, Kültür ve Spor Daire Başkanlığı

Alt Program Kapsamında Yürütülecek Faaliyet Maliyetleri

Faaliyetler	2020 Bütçe	2020 Harcama	2021 Bütçe	2022 Tahmin	2023 Tahmin
TOPLAM	0	0	0	0	0
Bütçe İçi	0	0	0	0	0
Bütçe Dışı	0	0	0	0	0

Faaliyetlere İlişkin Açıklamalar:

Toplum Hizmetine Sunulan Eğitim Programları, Kurs ve Seminerler	Toplum Hizmetine Sunulan Eğitim Programları, Kurs ve Seminer kapsamında yürütülen faaliyetler 2547 sayılı Kanunun 7. Maddesi, Ağrı İbrahim Çeçen Sürekli Eğitim Uygulama ve Araştırma Merkezi Yönetmeliği, Eğitim ve Sertifika Programları Yönergesi ve Kurslarla ilgili Yönetim Kurulu Kararları kapsamında bu faaliyet altında izlenecektir.
Yükseköğretim Kurumları Sosyal Sorumluluk Projeleri	2547 sayılı Yükseköğretim Kanunu'nun 12'nci maddesi uyarınca Üniversitemiz tarafından topluma hizmet amacıyla yürütülen sosyal sorumluluk projesi kapsamında iş, işlem ve süreçlere yönelik giderleri bu faaliyet altında izlenecektir. Bu faaliyet kapsamında gerçekleştirilen projelerle; Üniversitemiz öğrencilerine sosyal hizmet verilmesi, sosyal sorumluluk bilincinin pekiştirilmesi ve bu projeler aracılığıyla üniversite-kamuoyu arasında köprü oluşturulması hedeflenmektedir. Ortak yürütülen topluma katkı amaçlı sosyal, kültürel ve sanatsal faaliyetler ile sosyal sorumluluk projelerinin çeşitlendirilerek, etkinliklerinin geliştirilmesine yönelik çalışmalar sürdürülecektir. Bu kapsamda Sosyal sorumluluk projelerine öğrencilerin, akademik ve idari personelin aktif katılımının özendirilmesi sağlanacaktır.

Program Adı:	YÜKSEKÖĞRETİM HİZMETLERİ
Programın Amacı:	Uluslararası Standartlarda, Bilimsel Temelli Yükseköğretim Hizmeti Sunulması
Programın Kapsamı:	

Anahtar Göstergeler

- 1- Yükseköğretimde öğretim elemanı başına düşen öğrenci sayısı
- 2- Yükseköğretim kontenjan doluluk oranı
- 3- Yükseköğretim mezunlarının işgücüne katılım oranı
- 4- Yükseköğretimde okullaşma oranı

Alt Program Adı:	ÖN LİSANS EĞİTİMİ, LİSANS EĞİTİMİ VE LİSANSÜSTÜ EĞİTİM
Alt Programın Kapsamı:	Üniversitemiz Eğitim-öğretim kalitesinin iyileştirilerek lisans ve lisansüstü eğitimde uluslararası öğrenci sayısının artması sağlanarak Üniversitemizin ön lisans eğitimi, lisans eğitimi ve lisansüstü eğitimi alanlarına katkı sağlamaktır.

Alt Program Hedefi: Mesleki yeterlilik sahibi ve gelişime açık mezunlar yetiştirilmesi

Performans Göstergeleri;

Performans Göstergesi	Ölçü Birimi	2019	2020 Planlanan	2020 YS Gerç.	2021 Hedef	2022 Tahmin	2023 Tahmin
1- Doktora eğitimini tamamlayanların sayısı	Sayı	-	0	0	0	0	0

Göstergeye İlişkin Açıklama: Mezun olan doktora öğrencilerin yıl içindeki takibi hedeflenmektedir. 1 Ocak-31Aralık 2020 yılsonu gerçekleşme verileri baz alınmıştır.

Hesaplama Yöntemi: Yıl içinde mezun olan öğrenci sayısı

Verinin Kaynağı: Öğrenci İşleri Daire Başkanlığı

Performans Göstergesi	Ölçü Birimi	2019	2020 Planlanan	2020 YS Gerç.	2021 Hedef	2022 Tahmin	2023 Tahmin
2- Eğitim bilimleri kontenjan doluluk oranı	Oran	100	100	100	100	100	100

Göstergeye İlişkin Açıklama: Bu gösterge ile eğitim bilimleri kontenjan doluluk oranlarının yıllar içindeki değişiminin takibi yapılması hedeflenmektedir. 2020 yılı YÖK tarafından verilen genel kontenjan sayısı 290 olup yerleşen sayısı 296 olarak gerçekleşmiştir. 1 Ocak-31Aralık 2020 yılsonu gerçekleşme verileri baz alınmıştır.

Hesaplama Yöntemi: Toplam yerleşen öğrenci sayısı / Toplam Kontenjan

Verinin Kaynağı: Öğrenci İşleri Daire Başkanlığı

Performans Göstergesi	Ölçü Birimi	2019	2020 Planlanan	2020 YS Gerç.	2021 Hedef	2022 Tahmin	2023 Tahmin
3- Eğitimin program süresinde bitirilme oranı	Oran	-	80	60	100	100	100

Göstergeye İlişkin Açıklama: Bu gösterge ile eğitim programlarının süresinde bitirilmesi ve öğrencilerin zamanında mezun olmaları sağlanmaktadır. 1 Ocak-31Aralık 2020 yılsonu gerçekleşme verileri baz alınmıştır.

Hesaplama Yöntemi: Ön lisans, Lisans, Yüksek lisans programı için belirlenen sürelerde geçen eğitim süresi/ mezun olunan normal süre

Verinin Kaynağı: Öğrenci İşleri Daire Başkanlığı

2021 YILI PERFORMANS PROGRAMI

Performans Göstergesi	Ölçü Birimi	2019	2020 Planlanan	2020 YS Gerç.	2021 Hedef	2022 Tahmin	2023 Tahmin
4- Fen bilimleri kontenjan doluluk oranı	Oran	-	100	100	100	100	100

Göstergeye İlişkin Açıklama: Bu gösterge ile Üniversitemiz Fen Bilimleri Enstitüsü öğrenci sayılarını artırarak mezun öğrencilerimizin iş gücüne katılması önceliğimiz olup Ülkemizin ihtiyaç duyduğu alanlarda bilim insanı yetiştirilmesine katkı sağlamaktır. 2020 yılı YÖK tarafından verilen genel kontenjan sayısı 330 olup yerleşen sayısı 334 olarak gerçekleşmiştir. 1 Ocak-31Aralık 2020 yılsonu gerçekleşme verileri baz alınmıştır.

Hesaplama Yöntemi: Toplam yerleşen öğrenci sayısı / Toplam Kontenjan (Fen bilimleri alanındaki akademik birimlere kayıt yaptıran toplam öğrenci sayısının fen bilimleri alanındaki toplam kontenjan sayısına oranlanmasını ifade eder.)

Verinin Kaynağı: Öğrenci İşleri Daire Başkanlığı

Performans Göstergesi	Ölçü Birimi	2019	2020 Planlanan	2020 YS Gerç.	2021 Hedef	2022 Tahmin	2023 Tahmin
5- Kütüphanede bulunan basılı ve elektronik kaynak sayısı	Sayı	77.033	150.000	107.710	150.000	150.000	150.000

Göstergeye İlişkin Açıklama: Bu gösterge ile Kütüphanede bulunan basılı ve elektronik kaynak sayısının artırılması hedeflenmektedir. Üniversitemiz kütüphane kaynakları Aralık ayı içinde 8.194 kitap alımı gerçekleşmiş olup 2020 yılı kümülatif olarak basılı ve elektronik kaynak sayısı 107.710 olarak hesaplanmıştır. 1 Ocak-31Aralık 2020 yılsonu gerçekleşme verileri baz alınmıştır.

Hesaplama Yöntemi: Elektronik ve basılı kaynak sayısı toplamı

Verinin Kaynağı: Kütüphane ve Dokümantasyon Daire Başkanlığı

Performans Göstergesi	Ölçü Birimi	2019	2020 Planlanan	2020 YS Gerç.	2021 Hedef	2022 Tahmin	2023 Tahmin
6- Kütüphanede bulunan öğrenci başına düşen basılı ve elektronik kaynak sayısı	Sayı	7,67	10	8,31	9	9	10

Göstergeye İlişkin Açıklama: Bu gösterge ile Kütüphanede bulunan basılı ve elektronik kaynak sayısı ile öğrenci sayısındaki artışın takibi yapılması amaçlanmaktadır. 1 Ocak-31Aralık 2020 yılsonu gerçekleşme verileri baz alınmıştır

Hesaplama Yöntemi: Basılı ve elektronik kaynak sayısı / Toplam öğrenci sayısı

Verinin Kaynağı: Kütüphane ve Dokümantasyon Daire Başkanlığı

Performans Göstergesi	Ölçü Birimi	2019	2020 Planlanan	2020 YS Gerç.	2021 Hedef	2022 Tahmin	2023 Tahmin
7- Kütüphaneden yararlanan kişi sayısı	Sayı	9.214	9.300	3.044	9.400	9.500	9.600

Göstergeye İlişkin Açıklama: Bu gösterge ile Kütüphaneden yararlanan kişi sayısının yıllar içinde değişimin takip edilmesi amaçlanmaktadır. Üniversitemiz Kütüphanesinden yararlanan kişi sayısı Covid-19 salgını nedeniyle 2. üç aylık dönem itibari ile düşüş oluşmuştur. Verilen veriler sadece ödünç kitap verme işlemlerini kapsamakta olup bilgisayar salonu hizmeti, ders çalışma salonları hizmetleri, ilişik kesme hizmetleri, kütüphaneler arası ödünç iade işlemi (ILL), intihal veritabanları şifre vb. işlemleri, kaynak danışmanlığı hizmeti, tubess belge sağlama hizmeti vb. verilmekte olup üniversitemiz Kütüphane Daire Başkanlığı tarafından bu alanlara ait istatistik tutulmadığı için tablolara eklenmemiştir. 1 Ocak-31Aralık 2020 yılsonu gerçekleşme verileri baz alınmıştır.

Hesaplama Yöntemi: Kütüphanelerden yararlanan öğrenci ve personel sayısı

Verinin Kaynağı: Kütüphane ve Dokümantasyon Daire Başkanlığı

Performans Göstergesi	Ölçü Birimi	2019	2020 Planlanan	2020 YS Gerç.	2021 Hedef	2022 Tahmin	2023 Tahmin
8- Lisansüstü öğrencilerin toplam Öğrenciler içindeki payı	Oran	5	6	6,57	7	7	7

Göstergeye İlişkin Açıklama: Bu gösterge ile Üniversitemizde Lisansüstü eğitim gören öğrenci sayılarının toplam öğrenci sayıları içindeki payının artırılması hedeflenmektedir. Üniversitemiz 2020 yılı Aralık ayı toplam lisans üstü öğrenci sayısı: 851 olup 2020 yılı Mart ayı öğrenci sayısı:12.449; Haziran ayı sonu 12.392; Eylül ayı sonu: 13.298 ve Aralık ayı sonu öğrenci sayısı kümülatif toplamı: 12.946 olarak gerçekleşmiştir. Hesaplamalarda lisansüstü öğrencilerin toplam öğrenciler içindeki yüzdesel oran esas alınmıştır. 1 Ocak-31Aralık 2020 yılsonu gerçekleşme verileri baz alınmıştır.

Hesaplama Yöntemi: Lisansüstü öğrenci sayısı/Toplam öğrenci sayısı %100

Verinin Kaynağı: Öğrenci İşleri Daire Başkanlığı

Performans Göstergesi	Ölçü Birimi	2019	2020 Planlanan	2020 YS Gerç.	2021 Hedef	2022 Tahmin	2023 Tahmin
9- Öğrenci başına düşen eğitim alanı	Metrekare	-	9	8,75	10	10	10

Göstergeye İlişkin Açıklama: Bu gösterge ile kapalı eğitim alanı başına düşen öğrenci sayısının ileriki yıllarda artırılması hedeflenmektedir. 2020 yılı toplam kapalı eğitim alanı:

Eğitim Fakültesi (A-B-C-D-E-F Blokları) (**22.300**)

Fen Edebiyat Fakültesi (**7.620**)

İktisadi ve İdari Bilimler Fakültesi (**5.715**)

Meslek Yüksekokulu (**7.896**)

BESYO (**6.303**)

İslami İlimler Fakültesi (**7.896**)

Merkezi Araştırma ve Uygulama Laboratuvarı (**3.050**)
 Eczacılık (**6.303**)
 Enstitü ve Araştırma Merkezi (**3.060**)
 Sağlık Yüksekokulu (**13.865**)
 Patnos Kampüsü Derslik (**7.951,36**)
 Ahmed-i Hani Meslek Yüksekokulu+ Konferans Salonu + Amfi (**8.676,87 +1.512**)
 Celal Oruç Hayvansal Üretim Yüksekokulu (**8.011**)
 Celal Oruç Hayvansal Üretim Yüksekokulu Uygulama Çiftliği (**3.157**)

Öğrenci başına düşen toplam kapalı eğitim alanı: 113.316,23/12.946= 8,75

1 Ocak-31Aralık 2020 yılsonu gerçekleşme verileri baz alınmıştır.

Hesaplama Yöntemi: Kapalı eğitim alanı/öğrenci sayısı

Verinin Kaynağı: Yapı İşleri ve Teknik Daire Başkanlığı, Öğrenci İşleri Daire Başkanlığı

Performans Göstergesi	Ölçü Birimi	2019	2020 Planlanan	2020 YS Gerç.	2021 Hedef	2022 Tahmin	2023 Tahmin
10- Öğrenci başına düşen kapalı alan	Metrekare	-	6	18,56	20	20	20

Göstergeye İlişkin Açıklama: Bu gösterge ile programdan öğrenci başına düşen kapalı alan sayısının yıllar içinde artırılması hedeflenmektedir. 2020 yılı için;

Toplam kapalı alan: **240.312 m²**

Toplam öğrenci sayısı: **12.946**

Toplam öğrenci başına düşen kapalı alan: **240.312/12.946=18,56m²** olmuştur.

1 Ocak-31Aralık 2020 yılsonu gerçekleşme verileri baz alınmıştır.

Hesaplama Yöntemi: Toplam kapalı alan/öğrenci sayısı

Verinin Kaynağı: Yapı İşleri ve Teknik Daire Başkanlığı, Öğrenci İşleri Daire Başkanlığı

Performans Göstergesi	Ölçü Birimi	2019	2020 Planlanan	2020 YS Gerç.	2021 Hedef	2022 Tahmin	2023 Tahmin
11-Öğrenci değişim programlarından yararlanan öğrencilerin oranı	Oran	-	0	0	100	100	100

Göstergeye İlişkin Açıklama: Bu gösterge ile programdan yararlanan öğrenci sayısının ileriki yıllar içinde artırılması hedeflenmektedir. 1 Ocak-31Aralık 2020 yılsonu gerçekleşme verileri baz alınmıştır.

Hesaplama Yöntemi: Toplam Öğrenci hareketliliği

Verinin Kaynağı: İlgili göstergedeki bilgiler Dış İlişkiler Ofisinden elde edilmiştir.

2021 YILI PERFORMANS PROGRAMI

Performans Göstergesi	Ölçü Birimi	2019	2020 Planlanan	2020 YS Gerç.	2021 Hedef	2022 Tahmin	2023 Tahmin
12- Öğretim üyesi başına düşen öğrenci sayısı	Sayı	61	70	60,77	65	70	70

Göstergeye İlişkin Açıklama:

Bu gösterge ile eğitim kalitesinin artırılması ve öğretim üyesi başına öğrenci sayısının azaltılması hedeflenmektedir.

2020 yılı sonunda bu rakam;

2020 yılı 12.946 öğrenci 213 öğretim üyesi

1 Ocak-31Aralık 2020 yılsonu gerçekleşme verileri baz alınmıştır.

Hesaplama Yöntemi:

Toplam öğrenci sayısı/ Öğretim üyesi sayısı

Verinin Kaynağı:

Öğrenci İşleri Daire Başkanlığı, Personel Daire Başkanlığı

Performans Göstergesi	Ölçü Birimi	2019	2020 Planlanan	2020 YS Gerç.	2021 Hedef	2022 Tahmin	2023 Tahmin
13-Sağlık bilimleri kontenjan doluluk oranı	Oran	100	80	100	90	100	100

Göstergeye İlişkin Açıklama:

Bu gösterge ile sağlık bilimleri kontenjan doluluk oranının yıllar içinde artırılması hedeflenmektedir. 2020 yılı YÖK tarafından verilen genel kontenjan Sayısı 740 olup yerleşen yerleşen öğrenci sayısı 755 olarak gerçekleşmiştir. 1 Ocak-31Aralık 2020 yılsonu gerçekleşme verileri baz alınmıştır.

Hesaplama Yöntemi:

Kayıt yaptıran öğrenci sayısı/ Sağlık bilimleri kontenjanı

Verinin Kaynağı:

Öğrenci İşleri Daire Başkanlığı

Performans Göstergesi	Ölçü Birimi	2019	2020 Planlanan	2020 YS Gerç.	2021 Hedef	2022 Tahmin	2023 Tahmin
14- Sosyal bilimler kontenjan doluluk oranı	Oran	57	60	96,80	65	70	70

Göstergeye İlişkin Açıklama:

Bu gösterge ile sosyal bilimler kontenjan doluluk oranının yıllar içerisinde artırılması hedeflenmektedir. 2020 yılı YÖK tarafından verilen genel kontenjan Sayısı 630 olup yerleşen öğrenci sayısı 610 olarak gerçekleşmiştir. 1 Ocak-31Aralık 2020 yılsonu gerçekleşme verileri baz alınmıştır.

Hesaplama Yöntemi:

Toplam yerleşen / Toplam Kontenjan

Verinin Kaynağı:

Öğrenci İşleri Daire Başkanlığı

Performans Göstergesi	Ölçü Birimi	2019	2020 Planlanan	2020 YS Gerç.	2021 Hedef	2022 Tahmin	2023 Tahmin
15- Yabancı dilde eğitim veren program sayısı	Sayı	1	2	1	2	2	2

Göstergeye İlişkin Açıklama: Bu gösterge ile Üniversitemizde gelecek yıllarda yabancı dilde eğitim verecek program sayısının artırılması hedeflenmektedir. Üniversitemiz yabancı dilde eğitim veren program sayısı Aralık ayı itibariyle 1'dir. (İslami İlimler Fakültesi %100 Arapça Programı) Hesaplamalara hazırlık bölümleri dahil edilmemiştir. 1 Ocak-31Aralık 2020 yılsonu gerçekleşme verileri baz alınmıştır.

Hesaplama Yöntemi: Yabancı dilde eğitim veren program sayısı

Verinin Kaynağı: Öğrenci İşleri Daire Başkanlığı

Performans Göstergesi	Ölçü Birimi	2019	2020 Planlanan	2020 YS Gerç.	2021 Hedef	2022 Tahmin	2023 Tahmin
16- Yabancı uyruklu akademisyen sayısı	Sayı	16	15	11	17	18	18

Göstergeye İlişkin Açıklama: Üniversitemiz eğitim ve öğretimde akademik personel ihtiyacının yabancı uyruklu personellerle desteklenmesi ve bu göstergeler ile yabancı uyruklu eleman sayılarına ilişkin verilerin takip edilmesi hedeflenmektedir.

Hesaplama Yöntemi: Yabancı uyruklu akademisyen sayısı

Verinin Kaynağı: Personel Daire Başkanlığı

Performans Göstergesi	Ölçü Birimi	2019	2020 Planlanan	2020 YS Gerç.	2021 Hedef	2022 Tahmin	2023 Tahmin
17- Yabancı uyruklu öğrenci sayısı	Sayı	220	230	307	310	330	350

Göstergeye İlişkin Açıklama: Bu gösterge ile Üniversitemizin yurt dışı potansiyelinin belirlenen düzeye ulaşması hedeflenmektedir. 1 Ocak-31Aralık 2020 yılsonu gerçekleşme verileri baz alınmıştır.

Hesaplama Yöntemi: Yıllık yabancı uyruklu öğrenci sayısı

Verinin Kaynağı: Öğrenci İşleri Daire Başkanlığı

Alt Program Kapsamında Yürütülecek Faaliyet Maliyetleri

Faaliyetler	2020 Bütçe	2020 Harcama	2021 Bütçe	2022 Tahmin	2023 Tahmin
Doktora Öğrencilerine Yönelik Burs Hizmetleri	0	58.896	0	0	0
Bütçe İçi	0	58.896	0	0	0
Bütçe Dışı	0	0	0	0	0
Doktora ve Tıpta Uzmanlık Eğitimi	2.229.000	1.105.021	2.486.000	2.667.000	2.834.000
Bütçe İçi	2.229.000	1.105.021	2.486.000	2.667.000	2.834.000
Bütçe Dışı	0	0	0	0	0
Lisans Öğrencilerine Yönelik Burs Hizmetleri	0	14.400	0	0	0
Bütçe İçi	0	14.400	0	0	0
Bütçe Dışı	0	0	0	0	0
Yükseköğretim Kurumları Bilgi ve Kültürel Kaynaklarının Geliştirilmesi ve Erişimin Kolaylaştırılması	1.181.000	550.822	1.301.000	1.361.000	1.413.000
Bütçe İçi	1.181.000	550.822	1.301.000	1.361.000	1.413.000
Bütçe Dışı	0	0	0	0	0
Yükseköğretim Kurumları Birinci Öğretim	98.145.000	54.365.682	128.575.000	135.444.000	146.995.000
Bütçe İçi	98.145.000	54.365.682	128.575.000	135.444.000	146.995.000
Bütçe Dışı	0	0	0	0	0
Yükseköğretim Kurumları İkinci Öğretim	1.490.000	465.298	1.637.000	1.740.000	1.843.000
Bütçe İçi	1.490.000	465.298	1.637.000	1.740.000	1.843.000
Bütçe Dışı	0	0	0	0	0
T O P L A M	103.045.000	56.560.119	133.999.000	141.212.000	153.085.000
Bütçe İçi	103.045.000	56.560.119	133.999.000	141.212.000	153.085.000
Bütçe Dışı	0	0	0	0	0

Faaliyetlere İlişkin Açıklamalar:

Doktora ve Tıpta Uzmanlık Eğitimi: Öğrenciye bağımsız araştırma yapma, bilimsel problemleri, verileri geniş ve derin bir bakış açısı ile irdeleyerek yorum yapma, analiz etme ve yeni sentezlere ulaşmak için gerekli becerileri kazandırmaya yönelik programlara ilişkin giderler ile Enstitülerimize naklen gelecek olan personel ve öğretim elemanını karşılamak üzere kadrolu elemanlarımıza istihkakların ödenmesi ayrıca;

Enstitülerimiz akademik personelinin Ulusal kongre, panel, seminer vb. Bilimsel etkinliklere katılmalarının sağlanması ve yurt içi ve kampüs içerisinde bazı prosedürleri yerine getirmeleri iş takibinin sağlanması sebebiyle ödenecek yolluk ve gündeliklerin karşılanmasına yönelik giderler ile enstitülerin kadrolarında yer alan personelin aylık ve prim ödemeleri 6254 sayılı harcama kanunu hükümlerine göre bu faaliyet kapsamında yürütülecektir

Lisans Öğrencilerine Yönelik Burs Hizmetleri: 5102 sayılı yükseköğretim öğrencilerine kredi verilmesine ilişkin kanuna dayanarak Üniversitemiz lisans öğrencilerine yönelik YÖK destek bursu bu faaliyet kapsamında yürütülecektir

Yabancı Uyruklu Öğrenci Programı Kapsamında Yürütülen Hizmetler: Üniversitemiz yabancı uyruklu öğrenci programı kapsamındaki hizmetler; 2547 sayılı Yükseköğretim Kanununun 45, 46 ve 56. maddesi kapsamında yürütülmektedir.

Yükseköğretim Kurumları Bilgi ve Kültürel Kaynaklarının Geliştirilmesi ve Erişimin Kolaylaştırılması: Ağrı İbrahim Çeçen Üniversitesi Merkez Kütüphanesi; Üniversite bünyesindeki Fakülte, Enstitü, Yüksekokul ve Meslek Yüksekokullarının akademisyen, öğrenci ve idari personelinin eğitim, öğretim, araştırma ve serbest zamanlarını değerlendirmeleri için her türlü bilgi kaynağını ve bilgi teknolojilerini toplayıp kullanıcıların hizmetine sunmak hedefiyle 2007’de kurulmuştur. Merkezi Kütüphanemiz yapım aşamasındayken hizmetimiz Sağlık Yüksekokulu Yerleşkesinin C bloğunun 2. katında yürütülmekteydi. Merkezi Kütüphane ve Bilgi Merkezi 2016 Ekim ayında faaliyete geçerek Üniversitemizin ana kampüsünde Kongre ve Kültür Merkezinde hizmet vermeye başlamıştır.

Üniversitemiz merkez kütüphanesinde bugün Ödünç Verme Hizmeti · Rezerv Hizmeti · Elektronik Yayınlar Hizmeti · Süreli Yayınlar Hizmeti · Tez Hizmeti · Bilgisayar ve İnternet Kullanım Hizmeti verilmektedir.

Kütüphane hizmetlerinin etkinliğini arttırmak için Üniversitemiz kütüphanelerindeki basılı ve elektronik koleksiyonun güncellenmesi amacıyla çalışmalar sürdürülmektedir. Basılı ve dijital ortamda bilgiye ulaşmak için kütüphane olanaklarını ve erişimi sürekli iyileştirme çalışmaları sürdürülecektir. Bu amaçla üniversitemiz kütüphanelerindeki basılı ve elektronik koleksiyonun güncellenmesi ve geliştirilmesi hedeflenmektedir. Bu kapsamda yükseköğretim ve araştırma kurumlarında eğitim, öğretim ve araştırma faaliyetlerine ilişkin hizmetler 2547 ve 124 sayılı Kanun Hükmünde Kararname ve ilgili yönetmelik kapsamında bu faaliyet altında yürütülmektedir.

Yükseköğretim Kurumları Birinci Öğretim: 2547 Sayılı Yükseköğretim Kanununa göre yükseköğretim kurumlarının temel görevi; toplum ihtiyaçları ve kalkınma planları ilke ve hedeflerine uygun eğitim, bilimsel araştırma ve yayın ile danışmanlık hizmetleri yapmak, maddi kaynakları etkin kullanarak milli eğitim politikası ve kalkınma planları ile diğer programlar doğrultusunda ülkenin ve bölgelerinin ihtiyaç duyduğu alanlarda insan gücü yetiştirmek, düşünce ve görüş bildirmek, eğitim teknolojileri üretmek, geliştirmek, kullanmak ve yaygınlaştırmak ile yükseköğretimin uygulamalı gerçekleştirilmesini sağlamaktır. Bu amaç doğrultusunda Üniversitemizde önlisans, lisans ve lisansüstü eğitim verilmekte olup, eğitim-öğretim süresince ders ve uygulamalara devam etme zorunluluğunda oldukları örgün eğitim türü gerçekleştirilmektedir. Bu kapsamda yapılan giderler bu faaliyet altında izlenmektedir.

Yükseköğretim Kurumları İkinci Öğretim: Üniversitemizde 2547 sayılı kanunun yanında “Yükseköğretim Kurumlarında İkili Öğretim yapılması, 2547 Sayılı Yükseköğretim kanununun Bazı Maddelerinin Değiştirilmesi ve Bu Kanuna Bir Ek Madde Eklenmesi hakkında Kanun”, “Yükseköğretim Kurumlarında Cari Hizmet Maliyetlerine Öğrenci Katkısı Olarak Alınacak Katkı Payları ve Öğrenim Ücretlerinin Tespitine Dair Karar” gereğince öğrenci kabulleri gerçekleştirilmekte, eğitim ve öğretime ilişkin tüm iş ve işlemler ilgili giderler bu faaliyet altında yürütülmektedir.

Yükseköğretim Kurumları Tezsiz Yüksek Lisans Üniversitemiz enstitülerinde yürütülen tezsiz yüksek lisans programlarına kayıtlı öğrencilerin eğitim-öğretim işlemleri 2547 sayılı Kanununun 44. maddesinin (c) fıkrası kapsamında YÖK tarafından düzenlenen Lisansüstü Eğitim Öğretim Yönetmeliği hükümleri çerçevesinde bu faaliyet altında izlenecektir.

Alt Program Adı: ÖĞRETİM ELEMANLARINA SAĞLANAN BURS VE DESTEKLER	
Alt Programın Kapsamı:	Üniversitemiz akademik personellerinin mesleki niteliklerini artırmak amacıyla Yurtdışı Destek Hizmetleri kapsamında Araştırma Görevlileri için Yurtdışı Araştırma Bursları (YUDAB) programı ile yurtdışına öğretim elemanı gönderilmektedir. Bu kapsamda Üniversite çalışanlarının mesleki ve kişisel gelişimlerini desteklemek, kuruma bağlılığını arttırmak ve alanında yetkin, araştırmacı, bilgi üreten ve aktaran akademisyenler yetiştirmek hedeflenmektedir.

Alt Program Hedefi: Alanında yetkin, araştırmacı, bilgi üreten ve aktaran akademisyenler yetiştirilmesi

Performans Göstergeleri

Performans Göstergesi	Ölçü Birimi	2019	2020 Planlanan	2021YS Gerç.	2021 Hedef	2022 Tahmin	2023 Tahmin
1- SCI, SCI-Expanded, SSCI ve AHCI kapsamındaki dergilerde öğretim elemanı başına düşen yayın sayısı	Sayı	1.51	2	2,8	2,8	2,9	3

Göstergeye İlişkin Açıklama: Bu gösterge ile öğretim elemanı başına düşen yayın sayısının artırılması hedeflenmektedir. Üniversitemiz SCI, SCI-Expanded, SSCI ve AHCI kapsamındaki dergilerde öğretim elemanı başına düşen yayın sayısı üçer aylık dönemler halinde yukarıda belirtilen tablodaki gibi olup 88 adet yayına ait ay bilgisi olmadığından üçer aylık kısımlara yazılmamıştır. Üniversitemiz 2020 yılı dönem başı yayın sayısı 722 olup dönem sonu 163' lük bir artışla 2020 yılı yapılan toplam çalışma 885 olmuştur 2020 yılı akademik personel sayısı 312 (Öğretim elemanı başına düşen yayın sayısı hesaplamalarında bazı kadrolu akademik personeller dahil edilmemektedir.) 1 Ocak-31Aralık 2020 yılsonu gerçekleşme verileri baz alınmıştır.

Hesaplama Yöntemi: Yıllık dergilerde öğretim elemanı başına düşen yayın sayısı, Web of Science' tan alınan veriler

Verinin Kaynağı: Bilimsel Araştırma Merkezi, Kütüphane ve Dokümantasyon Daire Başkanlığı

Performans Göstergesi	Ölçü Birimi	2019	2020 Planlanan	2020 YS Gerç.	2021 Hedef	2022 Tahmin	2023 Tahmin
2- YÖK tarafından öncelikli alanlarında sağlanan burslardan yararlanan doktora öğrenci sayısı	Sayı	1	2	0	2	3	3

Göstergeye İlişkin Açıklama: Bu gösterge ile YÖK tarafından sağlanan burslardan yararlanan öğrenci sayımızın artırılması hedeflenmektedir. YÖK 100/2000 proje kapsamındaki burslardan yararlanan öğrenci sayıları dahil edilmektedir. 1 Ocak-31Aralık 2020 yılsonu gerçekleşme verileri baz alınmıştır.

Hesaplama Yöntemi: YÖK tarafından yabancı dil bursu alan Üniversitemiz öğrenci sayıları baz alınmıştır.

Kaynağı: Öğrenci İşleri Daire Başkanlığı, Sosyal Bilimler, Fen Bilimleri, Sağlık Bilimleri Enstitüsü

2021 YILI PERFORMANS PROGRAMI

Performans Göstergesi	Ölçü Birimi	2019	2020 Planlanan	2020 YS Gerç.	2021 Hedef	2022 Tahmin	2023 Tahmin
3- YÖK tarafından sağlanan yurt dışında yabancı dil yeterliliklerinin artırılmasına yönelik burslardan yararlanan sayısı	Sayı	0	0	1	2	3	4

Göstergeye İlişkin Açıklama: Üniversitemiz 2020 yılı için yurt dışı yabancı dil yeterliliğine yönelik burstan yararlanan olmamıştır. Üniversitemiz 2020 yılı içerisinde Yurt Dışı Araştırma Bursları kapsamında (YUDAP) programı kapsamında doktora tez çalışmalarını yürütebilmek üzere İspanya Madrid şehrinde bulunan Madrid Üniversitesinde 1 yıl süreyle Arş. Gör. Ahmet Bora YAVUZ görevlendirilmiştir. 1 Ocak-31Aralık 2020 yılsonu gerçekleşme verileri baz alınmıştır.

Hesaplama Yöntemi: YUDAP programı kapsamında Yabancı dil bursundan yararlanan kişi sayısı

Verinin Kaynağı: Personel Daire Başkanlığı, Rektörlük Özel Kalem

Performans Göstergesi	Ölçü Birimi	2019	2020 Planlanan	2020 YS Gerç.	2021 Hedef	2022 Tahmin	2023 Tahmin
4- Yükseköğretim Kurulu, Türkiye Bilimler Akademisi ve TÜBİTAK bilim, teşvik ve sanat ödülleri sayısı	Sayı	0	0	0	1	1	1

Göstergeye İlişkin Açıklama: Üniversitemize ait şimdiye kadar Yükseköğretim Kurulu, Türkiye Bilimler Akademisi ve TÜBİTAK bilim, teşvik ve sanat ödülü bulunmamaktadır.

Hesaplama Yöntemi: -

Verinin Kaynağı: Bilimsel Araştırma Merkezi, Rektörlük Özel Kalem

Alt Program Kapsamında Yürütülecek Faaliyet Maliyetleri

Faaliyetler	2020 Bütçe	2020 Harcama	2021 Bütçe	2022 Tahmin	2023 Tahmin
T O P L A M	0	0	0	0	0
Bütçe İçi	0	0	0	0	0
Bütçe Dışı	0	0	0	0	0

Faaliyetlere İlişkin Açıklamalar:

Öğretim Elemanları Yurtdışı Yabancı Dil Bursu Hizmetleri	2547 Sayılı Yüksek Öğretim Kanununun 10. ve 35. maddesi ile "Öğretim Üyesi Yetiştirme Programına İlişkin Usul ve Esaslar" gereğince yurtdışı yabancı dil bursu hizmetleri yürütülmektedir.
---	--

Alt Program Adı:	YÜKSEKÖĞRETİMDE ÖĞRENCİ YAŞAMI
Alt Programın Kapsamı:	<p>Üniversitemiz öğrenci yaşamına yönelik; Üniversitemiz yemekhanelerinde öğrencilerimize yemek hizmeti verilmekte ayrıca yardıma muhtaç öğrencilere de ücretsiz yemek bursu verilmektedir. Üniversitemizde spor şenliği, mezuniyet töreni, konferans ve panel vb. etkinlikler düzenlenmektedir. Halı saha, yarı olimpik yüzme havuzu, bowling salonu, kort tenisleri, stadyum, kongre merkezi, fitness salonu gibi olanaklar sağlanmaktadır.</p>

Alt Program Hedefi: Yükseköğretim öğrencilerine sunulan beslenme ve barınma hizmetlerinin kalitesinin artırılması; öğrencilerin kişisel ve sosyal gelişimi desteklenerek yaşam kalitesinin yükseltilmesi

Performans Göstergeleri

Performans Göstergesi	Ölçü Birimi	2019	2020 Planlanan	2020 YS Gerç.	2021 Hedef	2022 Tahmin	2023 Tahmin
1- Beslenme hizmetlerinden yararlanan öğrenci sayısı	Sayı	316.000	345.000	69.177	340.000	375.000	380.000

Göstergeye İlişkin Açıklama: Üniversitemiz Sağlık Kültür ve Spor Daire Başkanlığınca öğrencilerin beslenme hizmetlerinin karşılanması hedeflenmektedir. Üniversitemiz 2020 yılı içerisinde beslenme hizmetlerinden yararlanan öğrenci sayısı (Öğrencilere satılan yemek fişi sayısı esas alınmıştır.) kümülatif olarak 69.177 olarak gerçekleşmiştir. 2020 yılı hedeflerinin altında gerçekleşme nedeni ise Covid-19 salgını nedeniyle üniversite yemekhanelerinin kapanmış olmasıdır.

Hesaplama Yöntemi: Beslenme hizmetlerinden yararlanan öğrenci sayısı (Öğrencilere satılan yemek fişi sayısı)

Verinin Kaynağı: Sağlık Kültür ve Spor Daire Başkanlığı

Performans Göstergesi	Ölçü Birimi	2019	2020 Planlanan	2020 YS Gerç.	2021 Hedef	2022 Tahmin	2023 Tahmin
2- Öğrenci başına düşen sosyal donatı alanı	Metrekare	2	3,5	4,1	4,2	4,5	4,5

Göstergeye İlişkin Açıklama: Bu gösterge ile öğrenci başına düşen sosyal donatı sayısının artırılması hedeflenmektedir. 2020 yılı gerçekleşme rakamları;

Üniversitemiz 2020 aralık ayı sosyal donatı kümülatif toplam Kantin, kafe ve yemekhane: 6.999 m² ,Merkezi Yerleşke Tenis Kortları Sosyal Tesisi (2013-2013): 741,00 m² Merkezi Yerleşke Tenis Kortları (2013-2014) : 3.425 m² Merkezi Yerleşke Stadyum (2011-2013) : 17.204 m² Merkezi Yerleşke Spor Salonu: (2011) : 6.650 m² Merkezi Yerleşke Yarı Olimpik Yüzme Havuzu (2015-2016) : 5.712 m² Merkezi Yerleşke Halı Saha (2013-2014) : 1.125 m² Merkezi Yerleşke Tenis Kortları (2 Adet) (2013-2014) : 1.370 m² Öğrenci Yaşam Merkezi (2018-2019) : 6.000 m² Doğubayazıt Yerleşkesi Anfi Tiyatro (2013-2014) : 1.512 m² Doğubayazıt Yerleşkesi Spor Salonu: 1.510,71 m² Doğubayazıt Yerleşkesi Halı Saha (2013- 2015) : 800 m² olmak üzere **53.048 m²** gerçekleşmiştir. Üniversitemiz öğrenci başına düşen sosyal donatı alanı Aralık ayı itibariyle 53.048/12.946 =4,0976 olarak gerçekleşmiştir. 2020 yılı içerisindeki öğrenci sayılarındaki değişimden dolayı öğrenci başına sosyal donatı alanı aylık dönemler itibariyle değişmiştir.

Hesaplama Yöntemi: Sosyal donatı alanı (Kantin ve kafe alanı+ Yemekhane alanı+ spor alanı + Halı saha+ öğrenci yaşam merkezi) / öğrenci sayısı

Verinin Kaynağı:

Sağlık Kültür ve Spor Daire Başkanlığı, Yapı İşleri ve Teknik Daire Başkanlığı

Performans Göstergesi	Ölçü Birimi	2019	2020 Planlanan	2020 YS Gerç.	2021 Hedef	2022 Tahmin	2023 Tahmin
3- Öğrenci kulüp ve topluluk sayısı	Sayı	-	45	39	45	50	50

Göstergeye İlişkin Açıklama:

Bu gösterge ile Üniversitemiz kulüp ve topluluk sayısındaki artışın takip edilmesi amaçlanmaktadır.2020 yılı için öğrenci kulüp ve topluluk sayısı Matematik, Kadem, Genç Yeşilay,Eczacılık, Dağcılık, Beslenme ve Diyetetik, Akut, Ahbap, Yeniler, Doğubayazıt Kooperatifçilik, Kültür ve Edebiyat, Toplum ve Gönüllüleri, Akademik Düşünce, Genç Tema Vakfı, Genç İşletme, Siyaset ve Ekonomi, İyilik Bulutu, Bilgi ve Değerler, Havacılık ve Kültür, Dış İlişkiler, Edebiyat ve Sanat, İnsan Hak ve Hürriyetleri, Kamu Denetçiliği, Sağlıklı Gençlik, Gençliği Kalkındırma, Şuurlu Gençlik, Erdemli Gençler, Genç Kızılay, Psikolojik Danışmanlık ve Rehberlik, Bilişim ve Teknoloji, Kritik ve Analitik Düşünce, Okuyorum, Bilinçli Gençler, Coğrafya, Tarihe Yolculuk, İdeal Gençlik, Müzik, Hemşirelik, Türk Dünyası Araştırmaları, Kültür ve Sanat olmak üzere 39 olarak gerçekleşmiştir.2020 yılı itibari ile öğrenci kulüp ve topluluk sayısında 3 artış göstererek 39 olarak gerçekleşmiştir.

Hesaplama Yöntemi:

Öğrenci kulüp ve topluluk sayısı, Sağlık Kültür ve Spor Daire Başkanlığı tarafından tutulan kayıtlar

Verinin Kaynağı:

Sağlık Kültür ve Spor Daire Başkanlığı

Performans Göstergesi	Ölçü Birimi	2019	2020 Planlanan	2020 YS Gerç.	2021 Hedef	2022 Tahmin	2023 Tahmin
4- Sosyal, kültürel ve sportif faaliyet sayısı	Sayı	55	75	16	75	80	80

Göstergeye İlişkin Açıklama:

Bu gösterge ile Üniversitemiz kültürel ve sportif faaliyet sayısındaki artışın takip edilmesi, böylece kıyaslamalara imkân sağlanması amaçlanmaktadır.

2020 yılı içerisinde Üniversitemizde;

Sportif Faaliyetler; 7

1- Kick Boks Türkiye Şampiyonası Bandırma Onyedieylül Üniversitesi BALIKESİR (Kadın –Erkek) 6 Kişi

2- Atletizm Türkiye Şampiyonası 11 Kişi

3- Voleybol 2.Lig Karadeniz Teknik Üniversitesi TRABZON (Kadın-Erkek) 24 Kişi

4- Badminton 2.Lig Limak Limar Otel ANTALYA(Kadın-Erkek) 8 Kişi

5- Kayak Kuzey Disp. Türkiye Şampiyonası Muş Alpaslan Üni. MUŞ (Kadın-Erkek) 8 Kişi BİLEK Güreşi 2. Lig Limak Limar Otel Kemer ANTALYA

6- (Kadın-Erkek) 5 Kişi

7- Snowboard Yarışmaları Koçsporfest Kış Oyunları Polat Pisti ERZURUM (Kadın-Erkek) 1 Kişi

Toplam 63 Kişi

Sosyal ve Kültürel Faaliyetler: 9

1-17 Şubat 2020 Osmanlı Konferans Salonunda Hayati İNANÇ (Can Veren Pervaneler)

2-24 Şubat2020 Muhammet Nimet ÇAVUŞ tarafından "YDS ve YÖKDİL İngilizce Sınavlarında Soru Cevaplama Teknikleri " konulu seminer

3-23 Şubat 2020 Kamu Denetçileri Topluluğu ve Avukat Salih AYDIN ile Hak Arama Kültürü

4-2 Mart 2020 Selçuklu Konferans Salonunda Hakkın Sesi Mehmet Akif konulu konferans

5- 28 Şubat 2020 Covid-19 Konulu konferans Osmanlı Konferans Salonu

6- 02 Mart 2020- Selçuklu Konferans Salonunda Çocuk İstismarı ile Mücadele ve Farkındalık Eğitimi

7- 27.02.2020 tarihinde Anadolu Konferans salonunda İş Sağlığı ve Güvenliği Eğitimi

8- 3 Mart 2020 tarihinde Nezehat ÇEÇEN Konferans Salonu Prof. Dr. Bensu KARAHALİL ve Prof. Dr. Murat BAŞ'ın katıldığı "Gıda Katkı Maddeleri ve Risk İletişimi" konulu sempozyum

9- 11 Şubat 2020 Anadolu Konferans Salonu Mutlu Yaşamın Sırları Konferansı 2019 yılı Sosyal, Kültürel ve Sportif Faaliyetler için bu rakam 66 iken 2020 yılında ise Covid-19 salgını nedeniyle bazı faaliyetlerin ertelenmesi nedeniyle 16 olarak gerçekleşmiştir.

Hesaplama Yöntemi: Sosyal, kültürel ve sportif faaliyet sayısı
Verinin Kaynağı: Sağlık Kültür ve Spor Daire Başkanlığı

Performans Göstergesi	Ölçü Birimi	2019	2020 Planlanan	2020 YS Gerç.	2021 Hedef	2022 Tahmin	2023 Tahmin
5- Yükseköğretimde öğrenci başına beslenme harcaması	TL	8.56	9	8.28	10	11	11

Göstergeye İlişkin Açıklama: Bu gösterge ile Üniversitemizin besleme hizmetinden yararlanan öğrencilerin maliyetlerindeki artış takip edilmekte ve yıl bazlı kıyaslama yapılarak gelecek yıllar için yaklaşık maliyetin isabetli hesaplanması amaçlanmaktadır. 2019 yılı için öğrencinin günlük beslenme maliyeti KDV'siz 7.93 TL; KDV'li ise 8.56 TL olarak hesaplanmıştır. 2020 yılı için öğrencinin günlük beslenme maliyeti KDV'li 8.86 TL olarak hesaplanmıştır. 2020 yılı sonu %1 'lik KDV oranı indirimi sağlanarak 8,28 olarak gerçekleşmiştir. 2021 yılında günlük ortalama beslenme maliyetinin 10,00 TL olacağı tahmin edilmektedir. Üniversitemiz 2020 yılı ödeneği 1.061.000 TL olup 966.082 TL'si harcanmıştır. Öğrenci başına düşen beslenme harcaması 74,62 TL olarak gerçekleşmiştir. Daha sağlıklı sonuç alınabilmesi için öğrenci başına düşen beslenme maliyeti baz alınmıştır.

Hesaplama Yöntemi: Öğrencilerin beslenmesine yönelik bir öğrencinin günlük maliyeti baz alınmıştır.
Verinin Kaynağı: Sağlık Kültür ve Spor Daire Başkanlığı

Alt Program Kapsamında Yürütülecek Faaliyet Maliyetleri

Faaliyetler	2020 Bütçe	2020 Harcama	2021 Bütçe	2022 Tahmin	2023 Tahmin
Yükseköğretimde Beslenme Hizmetleri	1.061.000	966.082	1.167.000	1.241.000	1.315.000
Bütçe İçi	1.061.000	966.082	1.167.000	1.241.000	1.315.000
Bütçe Dışı	0	0	0	0	0
Yükseköğretimde Kültür ve Spor Hizmetleri	156.000	79.487	170.000	184.000	192.000
Bütçe İçi	156.000	79.487	170.000	184.000	192.000
Bütçe Dışı	0	0	0	0	0
Yükseköğretimde Öğrenci Yaşamına İlişkin Diğer Hizmetler	794.000	205.792	904.000	972.000	1.037.000
Bütçe İçi	794.000	205.792	904.000	972.000	1.037.000
Bütçe Dışı	0	0	0	0	0
T O P L A M	2.011.000	1.251.361	2.241.000	2.397.000	2.544.000
Bütçe İçi	2.011.000	1.251.361	2.241.000	2.397.000	2.544.000
Bütçe Dışı	0	0	0	0	0

Faaliyetlere İlişkin Açıklamalar:

Yükseköğretim Beslenme Hizmetleri	2547 Sayılı Yüksek Öğretim Kanununun 47. maddesinin a. fıkrası gereğince Üniversitemiz öğrencilerinin, yerleşkemizde bulunan öğrenci yemekhanesi ve kantinlerinden düzenli olarak azami hizmetten minimum maliyetle yararlanmalarına imkân sağlanmaktadır.
Yükseköğretim Kültür ve Spor Hizmetleri	2547 Sayılı Yüksek Öğretim Kanununun 47. maddesinin a. fıkrası gereğince Üniversitemizde sosyal, kültürel ve sportif faaliyetler; kapalı spor salonları, halı sahaları ve açık spor alanlarımız gibi imkânlardan öğrencilerimiz yararlanmaktadır.
Yükseköğretimde Öğrenci Yaşamına İlişkin Diğer Hizmetler	2547 Sayılı Yüksek Öğretim Kanununun 47. maddesinin a. fıkrası gereğince Üniversitemiz öğrencilerine yönelik konferans, seminer, panel, kongre gibi bilimsel toplantılar aracılığı ile öğrencilerimizin güncel konularda bilgi ve görgüleri artırılmaya yönelik faaliyetler ile psikolojik danışma ve rehberlik hizmetleri verilerek öğrencilerin beden ve ruh sağlıklarının korunması kapsamında yapılan giderler bu faaliyet altında izlenecektir.

D-Faaliyet Maliyetleri Tabloları**FAALİYET MALİYETLERİ TABLOSU**

İdare Adı	AĞRI İBRAHİM ÇEÇEN ÜNİVERSİTESİ
Program Adı	ARAŞTIRMA, GELİŞTİRME VE YENİLİK
Alt Program Adı	YÜKSEKÖĞRETİMDE BİLİMSEL ARAŞTIRMA VE GELİŞTİRME
Alt Program Hedefi	Yükseköğretim kurumlarında inovasyon amaçlı bilimsel çalışmaların artırılması
Faaliyet Adı	Yükseköğretim Kurumlarının Bilimsel Araştırma Projeleri
Açıklama	Üniversitemiz Bilimsel Araştırma Projeleri birimi uygulama projelerini ; YÖK Bilimsel Araştırma Projeleri Hakkında Yönetmelik ve Bilimsel Araştırma Projeleri için Tefrik Edilen Ödeneklerin Özel Hesaba Aktarılarak Kullanımına ilişkin Usul ve Esaslar çerçevesinde yürütmektedir.

EKONOMİK KOD	2020 Bütçe	2020 Harcama (Haziran)	2021 Bütçe	2022 Tahmin	2023 Tahmin
Personel Giderleri					
Sosyal Güvenlik Kurumuna Devlet Primi Giderleri					
Mal ve Hizmet Alım Giderleri	214.000		234.000	251.000	266.000
Faiz Giderleri					
Cari Transferler					
Sermaye Giderleri					
Sermaye Transferleri					
Borç Verme					
BÜTÇE İÇİ TOPLAM KAYNAK	214.000		234.000	251.000	266.000
Döner Sermaye	64.500				
Özel Hesap		198.262			
Diğer Bütçe Dışı Kaynak					
BÜTÇE DIŞI TOPLAM KAYNAK	64.500	198.262			
FAALİYET MALİYETİ TOPLAMI	278.500	198.262	234.000	251.000	266.000

FAALİYET MALİYETLERİ TABLOSU

İdare Adı	AĞRI İBRAHİM ÇEÇEN ÜNİVERSİTESİ
Program Adı	YÜKSEKÖĞRETİM
Alt Program Adı	ÖN LİSANS EĞİTİMİ, LİSANS EĞİTİMİ VE LİSANSÜSTÜ EĞİTİM
Alt Program Hedefi	Mesleki yeterlilik sahibi ve gelişime açık mezunlar yetiştirilmesi
Faaliyet Adı	Doktora ve Tıpta Uzmanlık Eğitimi

Açıklama

Öğrenciye bağımsız araştırma yapma, bilimsel problemleri, verileri geniş ve derin bir bakış açısı ile irdeleyerek yorum yapma, analiz etme ve yeni sentezlere ulaşmak için gerekli becerileri kazandırmaya yönelik programlara ilişkin giderler ile Enstitülerimize naklen gelecek olan personel ve öğretim elemanını karşılamak üzere kadrolu elemanlarımıza istihkakların ödenmesi ayrıca; Enstitülerimiz akademik personelinin Ulusal kongre, panel, seminer vb. Bilimsel etkinliklere katılmalarının sağlanması ve yurt içi ve kampüs içerisinde bazı prosedürleri yerine getirmeleri iş takibinin sağlanması sebebiyle ödenecek yolluk ve gündeliklerin karşılanmasına yönelik giderler ile enstitülerin kadrolarında yer alan personelin aylık ve prim ödemeleri 6254 sayılı harcırar kanunu hükümlerine göre bu faaliyet kapsamında yürütülecektir.

EKONOMİK KOD	2020 Bütçe	2020 Harcama (Haziran)	2021 Bütçe	2022 Tahmin	2023 Tahmin
Personel Giderleri	2.126.000	1.066.049	2.367.000	2.539.000	2.698.000
Sosyal Güvenlik Kurumuna Devlet Primi Giderleri	88.000	33.147	104.000	111.000	119.000
Mal ve Hizmet Alım Giderleri	15.000	5.825	15.000	17.000	17.000
Faiz Giderleri					
Cari Transferler					
Sermaye Giderleri					
Sermaye Transferleri					
Borç Verme					
BÜTÇE İÇİ TOPLAM KAYNAK	2.229.000	1.105.021	2.486.000	2.667.000	2.834.000
Döner Sermaye					
Özel Hesap					
Diğer Bütçe Dışı Kaynak					
BÜTÇE DIŞI TOPLAM KAYNAK					
FAALİYET MALİYETİ TOPLAMI	2.229.000	1.105.021	2.486.000	2.667.000	2.834.000

FAALİYET MALİYETLERİ TABLOSU

İdare Adı	AĞRI İBRAHİM ÇEÇEN ÜNİVERSİTESİ
Program Adı	YÜKSEKÖĞRETİM
Alt Program Adı	ÖN LİSANS EĞİTİMİ, LİSANS EĞİTİMİ VE LİSANSÜSTÜ EĞİTİM
Alt Program Hedefi	Mesleki yeterlilik sahibi ve gelişime açık mezunlar yetiştirilmesi
Faaliyet Adı	Yükseköğretim Kurumları Bilgi ve Kültürel Kaynaklar ile Sportif Altyapının Geliştirilmesi Hizmetleri
Açıklama	<p>Ağrı İbrahim Çeçen Üniversitesi Merkez Kütüphanesi; Üniversite bünyesindeki Fakülte, Enstitü, Yüksekokul ve Meslek Yüksekokullarının akademisyen, öğrenci ve idari personelinin eğitim, öğretim, araştırma ve serbest zamanlarını değerlendirmeleri için her türlü bilgi kaynağını ve bilgi teknolojilerini toplayıp kullanıcıların hizmetine sunmak hedefiyle 2007'de kurulmuştur. Merkezi Kütüphanemiz yapım aşamasındayken hizmetimiz Sağlık Yüksekokulu Yerleşkesinin C bloğunun 2.katında yürütülmekteydi. Merkezi Kütüphane ve Bilgi Merkezi 2016 Ekim ayında faaliyete geçerek Üniversitemizin ana kampüsünde Kongre ve Kültür Merkezinde hizmet vermeye başlamıştır</p> <p>Üniversitemiz merkez kütüphanesinde bugün Ödünç Verme Hizmeti · Rezerv Hizmeti · Elektronik Yayınlar Hizmeti · Süreli Yayınlar Hizmeti · Tez Hizmeti · Bilgisayar ve İnternet Kullanım Hizmeti verilmektedir.</p> <p>Kütüphane hizmetlerinin etkinliğini arttırmak için Üniversitemiz kütüphanelerindeki basılı ve elektronik koleksiyonun güncellenmesi amacıyla çalışmalar sürdürülmektedir. Basılı ve dijital ortamda bilgiye ulaşmak için kütüphane olanaklarını ve erişimi sürekli iyileştirme çalışmaları sürdürülecektir. Bu amaçla üniversitemiz kütüphanelerindeki basılı ve elektronik koleksiyonun güncellenmesi ve geliştirilmesi hedeflenmektedir. Bu kapsamda yükseköğretim ve araştırma kurumlarında eğitim, öğretim ve araştırma faaliyetlerine ilişkin hizmetler 2547 ve 124 sayılı Kanun Hükmünde Kararname ve ilgili yönetmelik kapsamında bu faaliyet altında yürütülmektedir.</p>

EKONOMİK KOD	2020 Bütçe	2020 Harcama (Haziran)	2021 Bütçe	2022 Tahmin	2023 Tahmin
Personel Giderleri	579.000	323.600	683.000	734.000	779.000
Sosyal Güvenlik Kurumuna Devlet Primi Giderleri	93.000	56.205	109.000	118.000	125.000
Mal ve Hizmet Alım Giderleri	9.000	1.192	9.000	9.000	9.000
Faiz Giderleri					
Cari Transferler					
Sermaye Giderleri	500.000	169.825	500.000	500.000	500.000
Sermaye Transferleri					
Borç Verme					
BÜTÇE İÇİ TOPLAM KAYNAK	1.181.000	550.822	1.301.000	1.361.000	1.413.000
Döner Sermaye					
Özel Hesap					
Diğer Bütçe Dışı Kaynak					
BÜTÇE DIŞI TOPLAM KAYNAK					
FAALİYET MALİYETİ TOPLAMI	1.181.000	550.822	1.301.000	1.361.000	1.413.000

FAALİYET MALİYETLERİ TABLOSU

İdare Adı	AĞRI İBRAHİM ÇEÇEN ÜNİVERSİTESİ
Program Adı	YÜKSEKÖĞRETİM
Alt Program Adı	ÖN LİSANS EĞİTİMİ, LİSANS EĞİTİMİ VE LİSANSÜSTÜ EĞİTİM
Alt Program Hedefi	Mesleki yeterlilik sahibi ve gelişime açık mezunlar yetiştirilmesi
Faaliyet Adı	Yükseköğretim Kurumları Birinci Öğretim
Açıklama	2547 Sayılı Yükseköğretim Kanununa göre yükseköğretim kurumlarının temel görevi; toplum ihtiyaçları ve kalkınma planları ilke ve hedeflerine uygun eğitim, bilimsel araştırma ve yayın ile danışmanlık hizmetleri yapmak, maddi kaynakları etkin kullanarak milli eğitim politikası ve kalkınma planları ile diğer programlar doğrultusunda ülkenin ve bölgelerinin ihtiyaç duyduğu alanlarda insan gücü yetiştirmek, düşünce ve görüş bildirmek, eğitim teknolojileri üretmek, geliştirmek, kullanmak ve yaygınlaştırmak ile yükseköğretimin uygulamalı gerçekleştirilmesini sağlamaktır. Bu amaç doğrultusunda Üniversitemizde önlisans, lisans ve lisansüstü eğitim verilmekte olup, eğitim-öğretim süresince ders ve uygulamalara devam etme zorunluluğunda oldukları örgün eğitim türü gerçekleştirilmektedir. Bu kapsamda yapılan giderler bu faaliyet altında izlenmektedir.

EKONOMİK KOD	2020 Bütçe	2020 Harcama (Haziran)	2021 Bütçe	2022 Tahmin	2023 Tahmin
Personel Giderleri	70.570.000	39.202.339	86.697.000	93.135.000	98.815.000
Sosyal Güvenlik Kurumuna Devlet Primi Giderleri	9.054.000	4.968.473	10.849.000	11.654.000	12.357.000
Mal ve Hizmet Alım Giderleri	7.971.000	8.788.450	9.279.000	9.855.000	10.455.000
Faiz Giderleri					
Cari Transferler					
Sermaye Giderleri	10.550.000	1.406.421	21.750.000	20.800.000	25.368.000
Sermaye Transferleri					
Borç Verme					
BÜTÇE İÇİ TOPLAM KAYNAK	98.145.000	54.365.682	128.575.000	135.444.000	146.995.000
Döner Sermaye					
Özel Hesap					
Diğer Bütçe Dışı Kaynak					
BÜTÇE DIŞI TOPLAM KAYNAK					
FAALİYET MALİYETİ TOPLAMI	98.145.000	54.365.682	128.575.000	135.444.000	146.995.000

FAALİYET MALİYETLERİ TABLOSU

İdare Adı	AĞRI İBRAHİM ÇEÇEN ÜNİVERSİTESİ
Program Adı	YÜKSEKÖĞRETİM
Alt Program Adı	ÖN LİSANS EĞİTİMİ, LİSANS EĞİTİMİ VE LİSANSÜSTÜ EĞİTİM
Alt Program Hedefi	Mesleki yeterlilik sahibi ve gelişime açık mezunlar yetiştirilmesi
Faaliyet Adı	Yükseköğretim Kurumları İkinci Öğretim
Açıklama	Üniversitemizde 2547 sayılı kanunun yanında “Yükseköğretim Kurumlarında İkili Öğretim yapılması, 2547 Sayılı Yükseköğretim kanununun Bazı Maddelerinin Değiştirilmesi ve Bu Kanuna Bir Ek Madde Eklenmesi hakkında Kanun”, “Yükseköğretim Kurumlarında Cari Hizmet Maliyetlerine Öğrenci Katkısı Olarak Alınacak Katkı Payları ve Öğrenim Ücretlerinin Tespitine Dair Karar” gereğince öğrenci kabulleri gerçekleştirilmekte, eğitim ve öğretime ilişkin tüm iş ve işlemler ilgili giderler bu faaliyet altında yürütülmektedir.

EKONOMİK KOD	2020 Bütçe	2020 Harcama (Haziran)	2021 Bütçe	2022 Tahmin	2023 Tahmin
Personel Giderleri	1.043.000	384.629	1.146.000	1.218.000	1.290.000
Sosyal Güvenlik Kurumuna Devlet Primi Giderleri					
Mal ve Hizmet Alım Giderleri	447.000	80.669	491.000	522.000	553.000
Faiz Giderleri					
Cari Transferler					
Sermaye Giderleri					
Sermaye Transferleri					
Borç Verme					
BÜTÇE İÇİ TOPLAM KAYNAK	1.490.000	465.298	1.637.000	1.740.000	1.843.000
Döner Sermaye					
Özel Hesap					
Diğer Bütçe Dışı Kaynak					
BÜTÇE DIŞI TOPLAM KAYNAK					
FAALİYET MALİYETİ TOPLAMI	1.490.000	465.298	1.637.000	1.740.000	1.843.000

FAALİYET MALİYETLERİ TABLOSU

İdare Adı	AĞRI İBRAHİM ÇEÇEN ÜNİVERSİTESİ
Program Adı	YÜKSEKÖĞRETİM
Alt Program Adı	YÜKSEKÖĞRETİMDE ÖĞRENCİ YAŞAMI
Alt Program Hedefi	Yükseköğretim öğrencilerine sunulan beslenme ve barınma hizmetlerinin kalitesinin artırılması; öğrencilerin kişisel ve sosyal gelişimi desteklenerek yaşam kalitesinin yükseltilmesi
Faaliyet Adı	Yükseköğretimde Beslenme Hizmetleri
Açıklama	2547 Sayılı Yüksek Öğretim Kanununun 47. maddesinin a. fıkrası gereğince Üniversitemiz öğrencilerinin, yerleşkimizde bulunan öğrenci yemekhanesi ve kantinlerinden düzenli olarak azami hizmetten minimum maliyetle yararlanmaları Üniversitemiz öğrencilerinin beslenme ihtiyaçları öğrenci yemekhanelerinde karşılanmakta olup, yemek ihtiyaçları ihale usulü ile temin edilmektedir. Bu kapsamda yapılan giderler bu faaliyet altında izlenecektir.

EKONOMİK KOD	2020 Bütçe	2020 Harcama (Haziran)	2021 Bütçe	2022 Tahmin	2023 Tahmin
Personel Giderleri					
Sosyal Güvenlik Kurumuna Devlet Primi Giderleri					
Mal ve Hizmet Alım Giderleri	1.061.000	966.082	1.167.000	1.241.000	1.315.000
Faiz Giderleri					
Cari Transferler					
Sermaye Giderleri					
Sermaye Transferleri					
Borç Verme					
BÜTÇE İÇİ TOPLAM KAYNAK	1.061.000	966.082	1.167.000	1.241.000	1.315.000
Döner Sermaye					
Özel Hesap					
Diğer Bütçe Dışı Kaynak					
BÜTÇE DIŞI TOPLAM KAYNAK					
FAALİYET MALİYETİ TOPLAMI	1.061.000	966.082	1.167.000	1.241.000	1.315.000

FAALİYET MALİYETLERİ TABLOSU

İdare Adı	AĞRI İBRAHİM ÇEÇEN ÜNİVERSİTESİ
Program Adı	YÜKSEKÖĞRETİM
Alt Program Adı	YÜKSEKÖĞRETİMDE ÖĞRENCİ YAŞAMI
Alt Program Hedefi	Yükseköğretim öğrencilerine sunulan beslenme ve barınma hizmetlerinin kalitesinin artırılması; öğrencilerin kişisel ve sosyal gelişimi desteklenerek yaşam kalitesinin yükseltilmesi
Faaliyet Adı	Yükseköğretimde Kültür ve Spor Hizmetleri
Açıklama	2547 Sayılı Yüksek Öğretim Kanununun 47. maddesinin a. fıkrası gereğince Üniversitemizde sosyal, kültürel ve sportif faaliyetler; kapalı spor salonları, halı sahaları ve açık spor alanlarımız gibi imkânlardan öğrencilerimiz yararlanmaktadır.

EKONOMİK KOD	2020 Bütçe	2020 Harcama (Haziran)	2021 Bütçe	2022 Tahmin	2023 Tahmin
Personel Giderleri					
Sosyal Güvenlik Kurumuna Devlet Primi Giderleri					
Mal ve Hizmet Alım Giderleri	156.000	79.487	170.000	184.000	192.000
Faiz Giderleri					
Cari Transferler					
Sermaye Giderleri					
Sermaye Transferleri					
Borç Verme					
BÜTÇE İÇİ TOPLAM KAYNAK	156.000	79.487	170.000	184.000	192.000
Döner Sermaye					
Özel Hesap					
Diğer Bütçe Dışı Kaynak					
BÜTÇE DIŞI TOPLAM KAYNAK					
FAALİYET MALİYETİ TOPLAMI	156.000	79.487	170.000	184.000	192.000

FAALİYET MALİYETLERİ TABLOSU

İdare Adı	AĞRI İBRAHİM ÇEÇEN ÜNİVERSİTESİ
Program Adı	YÜKSEKÖĞRETİM
Alt Program Adı	YÜKSEKÖĞRETİMDE ÖĞRENCİ YAŞAMI
Alt Program Hedefi	Yükseköğretim öğrencilerine sunulan beslenme ve barınma hizmetlerinin kalitesinin artırılması; öğrencilerin kişisel ve sosyal gelişimi desteklenerek yaşam kalitesinin yükseltilmesi
Faaliyet Adı	Yükseköğretimde Öğrenci Yaşamına İlişkin Diğer Hizmetler
Açıklama	2547 Sayılı Yüksek Öğretim Kanununun 47. maddesinin a. fıkrası gereğince Üniversitemiz öğrencilerine yönelik konferans, seminer, panel, kongre gibi bilimsel toplantılar aracılığı ile öğrencilerimizin güncel konularda bilgi ve görgülerini artırmaya yönelik faaliyetler ile psikolojik danışma ve rehberlik hizmetleri verilerek öğrencilerin beden ve ruh sağlıklarının korunması kapsamında yapılan giderler bu faaliyet altında izlenecektir.

EKONOMİK KOD	2020 Bütçe	2020 Harcama (Haziran)	2021 Bütçe	2022 Tahmin	2023 Tahmin
Personel Giderleri	520.000	176.847	566.000	608.000	646.000
Sosyal Güvenlik Kurumuna Devlet Primi Giderleri	106.000	4.827	152.000	168.000	185.000
Mal ve Hizmet Alım Giderleri	168.000	24.118	186.000	196.000	206.000
Faiz Giderleri					
Cari Transferler					
Sermaye Giderleri					
Sermaye Transferleri					
Borç Verme					
BÜTÇE İÇİ TOPLAM KAYNAK	794.000	205.792	904.000	972.000	1.037.000
Döner Sermaye					
Özel Hesap					
Diğer Bütçe Dışı Kaynak					
BÜTÇE DIŞI TOPLAM KAYNAK					
FAALİYET MALİYETİ TOPLAMI	794.000	205.792	904.000	972.000	1.037.000

FAALİYET MALİYETLERİ TABLOSU

İdare Adı AĞRI İBRAHİM ÇEÇEN ÜNİVERSİTESİ

Program Adı YÖNETİM VE DESTEK PROGRAMI

Alt Program Adı TEFTİŞ, DENETİM VE DANIŞMANLIK HİZMETLERİ

Faaliyet Adı İç Denetim

Açıklama Üniversitemiz iç denetim birimi bulunmamaktadır.

İç denetimle ilgili faaliyetler 5018 sayılı Kamu Mali Yönetim ve Kontrol Kanunu, İç Kontrol ve Ön Mali Kontrol Usul ve Esasları Hakkındaki Yönetmelik kapsamında yürütülmektedir.

EKONOMİK KOD	2020 Bütçe	2020 Harcama (Haziran)	2021 Bütçe	2022 Tahmin	2023 Tahmin
Personel Giderleri	27.000		32.000	34.000	36.000
Sosyal Güvenlik Kurumuna Devlet Primi Giderleri	5.000		6.000	6.000	7.000
Mal ve Hizmet Alım Giderleri					
Faiz Giderleri					
Cari Transferler					
Sermaye Giderleri					
Sermaye Transferleri					
Borç Verme					
BÜTÇE İÇİ TOPLAM KAYNAK	32.000		38.000	40.000	43.000
Döner Sermaye					
Özel Hesap					
Diğer Bütçe Dışı Kaynak					
BÜTÇE DIŞI TOPLAM KAYNAK					
FAALİYET MALİYETİ TOPLAMI	32.000		38.000	40.000	43.000

FAALİYET MALİYETLERİ TABLOSU

İdare Adı	AĞRI İBRAHİM ÇEÇEN ÜNİVERSİTESİ
Program Adı	YÖNETİM VE DESTEK PROGRAMI
Alt Program Adı	ÜST YÖNETİM, İDARI VE MALİ HİZMETLER
Faaliyet Adı	Bilgi Teknolojilerine Yönelik Faaliyetler
Açıklama	Üniversitemiz bilgi teknolojilerine yönelik faaliyetlerini, 6698 sayılı Kişisel Verilerin Korunması Kanunu, Bilgi ve İletişim Güvenliği Rehberi gereği yürütmektedir. Üniversitemizin bilgi işlem sistemlerinin işletilmesi ve geliştirilmesi ile teknolojik kapasitelerinin artırılmasına yönelik iş, işlem ve süreçlere ilişkin giderleri bu faaliyet altında izlenecektir.

EKONOMİK KOD	2020 Bütçe	2020 Harcama (Haziran)	2021 Bütçe	2022 Tahmin	2023 Tahmin
Personel Giderleri	504.000	204.506	594.000	639.000	678.000
Sosyal Güvenlik Kurumuna Devlet Primi Giderleri	80.000	31.856	94.000	101.000	107.000
Mal ve Hizmet Alım Giderleri	55.000	111.422	58.000	66.000	68.000
Faiz Giderleri					
Cari Transferler					
Sermaye Giderleri			1.500.000	1.011.000	1.450.000
Sermaye Transferleri					
Borç Verme					
BÜTÇE İÇİ TOPLAM KAYNAK	639.000	347.784	2.246.000	1.817.000	2.303.000
Döner Sermaye					
Özel Hesap					
Diğer Bütçe Dışı Kaynak					
BÜTÇE DIŞI TOPLAM KAYNAK					
FAALİYET MALİYETİ TOPLAMI	639.000	347.784	2.246.000	1.817.000	2.303.000

FAALİYET MALİYETLERİ TABLOSU

İdare Adı	AĞRI İBRAHİM ÇEÇEN ÜNİVERSİTESİ
Program Adı	YÖNETİM VE DESTEK PROGRAMI
Alt Program Adı	ÜST YÖNETİM, İDARI VE MALİ HİZMETLER
Faaliyet Adı	Engellilerin Erişebilirliğinin Sağlanması
Açıklama	5378 sayılı Engelliler Hakkında Kanun kapsamında engellilerin erişebilirliği sağlanmaya yönelik giderler bu faaliyet altında izlenecektir. Üniversitemiz Patnos Meslek Yüksekokulu, Eleşkirt Meslek Yüksekokulu, Eğitim Fakültesi, Fen Edebiyat Fakültesi, İ.İ.B.F bünyesinde Engelli öğrenciler için kabartmalı wc levhaları, kabartmalı kat planı haritası, tabanlı ve tabansız uyarıcı kılavuz yüzeyleri, bilgilendirme levhaları vb. işlemlerin yapımı devam etmektedir. Bu kapsamda yapılan giderler bu faaliyet altında izlenecektir.

EKONOMİK KOD	2020 Bütçe	2020 Harcama (Haziran)	2021 Bütçe	2022 Tahmin	2023 Tahmin
Personel Giderleri					
Sosyal Güvenlik Kurumuna Devlet Primi Giderleri					
Mal ve Hizmet Alım Giderleri					
Faiz Giderleri					
Cari Transferler					
Sermaye Giderleri	50.000		50.000	50.000	50.000
Sermaye Transferleri					
Borç Verme					
BÜTÇE İÇİ TOPLAM KAYNAK	50.000		50.000	50.000	50.000
Döner Sermaye					
Özel Hesap					
Diğer Bütçe Dışı Kaynak					
BÜTÇE DIŞI TOPLAM KAYNAK					
FAALİYET MALİYETİ TOPLAMI	50.000		50.000	50.000	50.000

FAALİYET MALİYETLERİ TABLOSU

İdare Adı	AĞRI İBRAHİM ÇEÇEN ÜNİVERSİTESİ
Program Adı	YÖNETİM VE DESTEK PROGRAMI
Alt Program Adı	ÜST YÖNETİM, İDARI VE MALİ HİZMETLER
Faaliyet Adı	Genel Destek Hizmetleri
Açıklama	İdarelerin tüm programlarına hizmet eder nitelikte olan temizlik, güvenlik, aydınlatma, ısıtma, onarım, taşıma ve benzeri mal ve hizmetlerin temini; fiziki çalışma ortamlarının düzenlenmesi, genel evrak ve arşiv hizmetlerinin, planlanması ve yürütülmesi gibi iş, işlem ve süreçlere yönelik giderler bu faaliyet altında yürütülecektir.

EKONOMİK KOD	2020 Bütçe	2020 Harcama (Haziran)	2021 Bütçe	2022 Tahmin	2023 Tahmin
Personel Giderleri	2.302.000	1.258.612	2.717.000	2.918.000	3.099.000
Sosyal Güvenlik Kurumuna Devlet Primi Giderleri	344.000	192.895	407.000	437.000	464.000
Mal ve Hizmet Alım Giderleri	391.000	202.904	428.000	459.000	485.000
Faiz Giderleri					
Cari Transferler	376.000	50.390	441.000	464.000	489.000
Sermaye Giderleri		457.161			
Sermaye Transferleri					
Borç Verme					
BÜTÇE İÇİ TOPLAM KAYNAK	3.413.000	2.161.962	3.993.000	4.278.000	4.537.000
Döner Sermaye					
Özel Hesap					
Diğer Bütçe Dışı Kaynak					
BÜTÇE DIŞI TOPLAM KAYNAK					
FAALİYET MALİYETİ TOPLAMI	3.413.000	2.161.962	3.993.000	4.278.000	4.537.000

FAALİYET MALİYETLERİ TABLOSU

İdare Adı	AĞRI İBRAHİM ÇEÇEN ÜNİVERSİTESİ
Program Adı	YÖNETİM VE DESTEK PROGRAMI
Alt Program Adı	ÜST YÖNETİM, İDARI VE MALİ HİZMETLER
Faaliyet Adı	İnşaat ve Yapı İşlerinin Yürütülmesi
Açıklama	Üniversitemizde hazine adına kayıtlı olup idarelere tahsis edilen veya idareler adına kayıtlı olan taşınmazlara ilişkin her türlü yapım, kiralama, satım, işletme, bakım onarım ve benzeri iş, işlem ve süreçlerin yürütülmesine yönelik giderler bu faaliyet altında izlenecektir.

EKONOMİK KOD	2020 Bütçe	2020 Harcama (Haziran)	2021 Bütçe	2022 Tahmin	2023 Tahmin
Personel Giderleri	2.210.000	1.236.775	2.609.000	2.804.000	2.976.000
Sosyal Güvenlik Kurumuna Devlet Primi Giderleri	370.000	187.392	437.000	470.000	498.000
Mal ve Hizmet Alım Giderleri	161.000	98.105	174.000	190.000	197.000
Faiz Giderleri					
Cari Transferler					
Sermaye Giderleri					
Sermaye Transferleri					
Borç Verme					
BÜTÇE İÇİ TOPLAM KAYNAK	2.741.000	1.522.271	3.220.000	3.464.000	3.671.000
Döner Sermaye					
Özel Hesap					
Diğer Bütçe Dışı Kaynak					
BÜTÇE DIŞI TOPLAM KAYNAK					
FAALİYET MALİYETİ TOPLAMI	2.741.000	1.522.271	3.220.000	3.464.000	3.671.000

FAALİYET MALİYETLERİ TABLOSU

İdare Adı	AĞRI İBRAHİM ÇEÇEN ÜNİVERSİTESİ
Program Adı	YÖNETİM VE DESTEK PROGRAMI
Alt Program Adı	ÜST YÖNETİM, İDARI VE MALİ HİZMETLER
Faaliyet Adı	İnsan Kaynakları Yönetimine İlişkin Faaliyetler
Açıklama	657 sayılı Devlet Memurları Kanunu ve 2547 sayılı Yükseköğretim Kanunu gereği Devlet Personel Başkanlığı tarafından Üniversitemize yıllık verilen kontenjanların değerlendirilmesi amacıyla KPSS yolu veya nakil yoluyla idari personel alımı yapılmaktadır. Bunun yanı sıra E-KPSS 2828 ve 3713 sayılı kanun kapsamında Üniversitemize atama yapılmaktadır. Üniversitemize açıktan atanan aday memurlara verilen Temel, Hazırlayıcı ve Hizmet içi Eğitim sonucunda Eğitim Görevlilerine verilen eğitim karşılığı öngörülen ödenek ile atama yapılması planlanan akademik ve personel maaşla ilgili öngörülen ödeneğin artırılması ve Üniversitemiz personel atama, nakil, terfi, emeklilik ve benzeri özlük işlemlerinin yürütülmesi bu faaliyet altında izlenecektir.

EKONOMİK KOD	2020 Bütçe	2020 Harcama (Haziran)	2021 Bütçe	2022 Tahmin	2023 Tahmin
Personel Giderleri	725.000	449.649	854.000	918.000	976.000
Sosyal Güvenlik Kurumuna Devlet Primi Giderleri	110.000	63.328	130.000	140.000	148.000
Mal ve Hizmet Alım Giderleri	27.000	10.750	28.000	31.000	32.000
Faiz Giderleri					
Cari Transferler	1.385.000	773.950	1.544.000	1.643.000	1.740.000
Sermaye Giderleri					
Sermaye Transferleri					
Borç Verme					
BÜTÇE İÇİ TOPLAM KAYNAK	2.247.000	1.297.677	2.556.000	2.732.000	2.896.000
Döner Sermaye					
Özel Hesap					
Diğer Bütçe Dışı Kaynak					
BÜTÇE DIŞI TOPLAM KAYNAK					
FAALİYET MALİYETİ TOPLAMI	2.247.000	1.297.677	2.556.000	2.732.000	2.896.000

FAALİYET MALİYETLERİ TABLOSU

İdare Adı	AĞRI İBRAHİM ÇEÇEN ÜNİVERSİTESİ
Program Adı	YÖNETİM VE DESTEK PROGRAMI
Alt Program Adı	ÜST YÖNETİM, İDARI VE MALİ HİZMETLER
Faaliyet Adı	Özel Kalem Hizmetleri
Açıklama	Üniversitemiz 657 sayılı Devlet Memurları Kanunu ve 2547 sayılı Yükseköğretim Kanunu' na göre Üst yönetimin çalışma programının düzenlenmesi ile resmi ve özel yazışmalar, protokol, tören, ziyaret, davet, karşılama, ağırlama gibi hizmetlerin yürütülmesi amacıyla gerçekleştirilen iş, işlem ve süreçlere yönelik giderler bu faaliyet altında yürütülmektedir.

EKONOMİK KOD	2020 Bütçe	2020 Harcama (Haziran)	2021 Bütçe	2022 Tahmin	2023 Tahmin
Personel Giderleri	1.024.000	406.520	1.244.000	1.335.000	1.418.000
Sosyal Güvenlik Kurumuna Devlet Primi Giderleri	89.000	29.591	105.000	112.000	120.000
Mal ve Hizmet Alım Giderleri	60.000	18.816	65.000	72.000	75.000
Faiz Giderleri					
Cari Transferler					
Sermaye Giderleri					
Sermaye Transferleri					
Borç Verme					
BÜTÇE İÇİ TOPLAM KAYNAK	1.173.000	454.927	1.414.000	1.519.000	1.613.000
Döner Sermaye					
Özel Hesap					
Diğer Bütçe Dışı Kaynak					
BÜTÇE DIŞI TOPLAM KAYNAK					
FAALİYET MALİYETİ TOPLAMI	1.173.000	454.927	1.414.000	1.519.000	1.613.000

FAALİYET MALİYETLERİ TABLOSU

İdare Adı	AĞRI İBRAHİM ÇEÇEN ÜNİVERSİTESİ
Program Adı	YÖNETİM VE DESTEK PROGRAMI
Alt Program Adı	ÜST YÖNETİM, İDARI VE MALİ HİZMETLER
Faaliyet Adı	Strateji Geliştirme ve Mali Hizmetler
Açıklama	İdareler tarafından yürütülen ve idarelerin tüm programlarına hizmet eder nitelikte olan mali yönetim ve kontrole ilişkin iş, işlem ve süreçlere yönelik giderler bu faaliyet altında izlenecektir.

EKONOMİK KOD	2020 Bütçe	2020 Harcama (Haziran)	2021 Bütçe	2022 Tahmin	2023 Tahmin
Personel Giderleri	969.000	457.550	1.143.000	1.228.000	1.304.000
Sosyal Güvenlik Kurumuna Devlet Primi Giderleri	136.000	66.636	161.000	172.000	183.000
Mal ve Hizmet Alım Giderleri	15.000		16.000	17.000	18.000
Faiz Giderleri					
Cari Transferler					
Sermaye Giderleri					
Sermaye Transferleri					
Borç Verme					
BÜTÇE İÇİ TOPLAM KAYNAK	1.120.000	524.186	1.320.000	1.417.000	1.505.000
Döner Sermaye					
Özel Hesap					
Diğer Bütçe Dışı Kaynak					
BÜTÇE DIŞI TOPLAM KAYNAK					
FAALİYET MALİYETİ TOPLAMI	1.120.000	524.186	1.320.000	1.417.000	1.505.000

FAALİYET MALİYETLERİ TABLOSU

İdare Adı	AĞRI İBRAHİM ÇEÇEN ÜNİVERSİTESİ
Program Adı	YÖNETİM VE DESTEK PROGRAMI
Alt Program Adı	ÜST YÖNETİM, İDARI VE MALİ HİZMETLER
Faaliyet Adı	Taşınmaz Mal Gelirleriyle Yürütülecek Hizmetler
Açıklama	Üniversitemiz taşınmazlarından elde edilen gelirlerle söz konusu taşınmazlar için yapılacak çalışmalar bu faaliyet kapsamında izlenecektir.

EKONOMİK KOD	2020 Bütçe	2020 Harcama (Haziran)	2021 Bütçe	2022 Tahmin	2023 Tahmin
Personel Giderleri					
Sosyal Güvenlik Kurumuna Devlet Primi Giderleri					
Mal ve Hizmet Alım Giderleri	214.000	48.233	1.075.000	1.144.000	1.212.000
Faiz Giderleri					
Cari Transferler					
Sermaye Giderleri					
Sermaye Transferleri					
Borç Verme					
BÜTÇE İÇİ TOPLAM KAYNAK	214.000	48.233	1.075.000	1.144.000	1.212.000
Döner Sermaye					
Özel Hesap					
Diğer Bütçe Dışı Kaynak					
BÜTÇE DIŞI TOPLAM KAYNAK					
FAALİYET MALİYETİ TOPLAMI	214.000	48.233	1.075.000	1.144.000	1.212.000

FAALİYET MALİYETLERİ TABLOSU

İdare Adı	AĞRI İBRAHİM ÇEÇEN ÜNİVERSİTESİ
Program Adı	YÖNETİM VE DESTEK PROGRAMI
Alt Program Adı	ÜST YÖNETİM, İDARI VE MALİ HİZMETLER
Faaliyet Adı	Yükseköğretimde Öğrencilere Yönelik İdari Hizmetler
Açıklama	Öğrencilere doğrudan hizmet vermekte olan Öğrenci İşleri ve Sağlık Kültür ve Spor Daire Başkanlıkları personelinin maaş ve diğer giderleri ile spor tesislerinin bakım onarım ve yapım harcamaları bu faaliyet kapsamında izlenecektir.

EKONOMİK KOD	2020 Bütçe	2020 Harcama (Haziran)	2021 Bütçe	2022 Tahmin	2023 Tahmin
Personel Giderleri	1.462.000	629.280	1.725.000	1.854.000	1.968.000
Sosyal Güvenlik Kurumuna Devlet Primi Giderleri	235.000	98.189	277.000	298.000	317.000
Mal ve Hizmet Alım Giderleri	26.000	23.466	28.000	32.000	33.000
Faiz Giderleri					
Cari Transferler					
Sermaye Giderleri					
Sermaye Transferleri					
Borç Verme					
BÜTÇE İÇİ TOPLAM KAYNAK	1.723.000	750.935	2.030.000	2.184.000	2.318.000
Döner Sermaye					
Özel Hesap					
Diğer Bütçe Dışı Kaynak					
BÜTÇE DIŞI TOPLAM KAYNAK					
FAALİYET MALİYETİ TOPLAMI	1.723.000	750.935	2.030.000	2.184.000	2.318.000

E-İdarenin Toplam Kaynak İhtiyacı

FAALİYETLER DÜZEYİNDE AĞRI İBRAHİM ÇEÇEN ÜNİVERSİTESİ PERFORMANS PROGRAMI MALİYETİ

PROGRAM SINIFLANDIRMASI	2021			2022			2023		
	BÜTÇE İÇİ	BÜTÇE DIŞI	TOPLAM	BÜTÇE İÇİ	BÜTÇE DIŞI	TOPLAM	BÜTÇE İÇİ	BÜTÇE DIŞI	TOPLAM
ARAŞTIRMA, GELİŞTİRME VE YENİLİK	234.000	0	234.000	251.000	0	251.000	266.000	0	266.000
YÜKSEKÖĞRETİMDE BİLİMSEL ARAŞTIRMA VE GELİŞTİRME	234.000	0	234.000	251.000	0	251.000	266.000	0	266.000
Yükseköğretim Kurumlarının Bilimsel Araştırma Projeleri	234.000	0	234.000	251.000	0	251.000	266.000	0	266.000
YÜKSEKÖĞRETİM	136.240.000	0	136.240.000	143.609.000	0	143.609.000	155.629.000	0	155.629.000
ÖN LİSANS EĞİTİMİ, LİSANS EĞİTİMİ VE LİSANSÜSTÜ EĞİTİM	133.999.000	0	133.999.000	141.212.000	0	141.212.000	153.085.000	0	153.085.000
Doktora ve Tıpta Uzmanlık Eğitimi	2.486.000	0	2.486.000	2.667.000	0	2.667.000	2.834.000	0	2.834.000
Yükseköğretim Kurumları Bilgi ve Kültürel Kaynaklar ile Sportif Altyapının Geliştirilmesi Hizmetleri	1.301.000	0	1.301.000	1.361.000	0	1.361.000	1.413.000	0	1.413.000
Yükseköğretim Kurumları Birinci Öğretim	128.575.000	0	128.575.000	135.444.000	0	135.444.000	146.995.000	0	146.995.000
Yükseköğretim Kurumları İkinci Öğretim	1.637.000	0	1.637.000	1.740.000	0	1.740.000	1.843.000	0	1.843.000
YÜKSEKÖĞRETİMDE ÖĞRENCİ YAŞAMI	2.241.000	0	2.241.000	2.397.000	0	2.397.000	2.544.000	0	2.544.000
Yükseköğretimde Beslenme Hizmetleri	1.167.000	0	1.167.000	1.241.000	0	1.241.000	1.315.000	0	1.315.000
Yükseköğretimde Kültür ve Spor Hizmetleri	170.000	0	170.000	184.000	0	184.000	192.000	0	192.000
Yükseköğretimde Öğrenci Yaşamına İlişkin Diğer Hizmetler	904.000	0	904.000	972.000	0	972.000	1.037.000	0	1.037.000
YÖNETİM VE DESTEK PROGRAMI	17.942.000	0	17.942.000	18.645.000	0	18.645.000	20.148.000	0	20.148.000
TEFTİŞ, DENETİM VE DANIŞMANLIK HİZMETLERİ	38.000	0	38.000	40.000	0	40.000	43.000	0	43.000
İç Denetim	38.000	0	38.000	40.000	0	40.000	43.000	0	43.000
ÜST YÖNETİM, İDARİ VE MALİ HİZMETLER	17.904.000	0	17.904.000	18.605.000	0	18.605.000	20.105.000	0	20.105.000
Bilgi Teknolojilerine Yönelik Faaliyetler	2.246.000	0	2.246.000	1.817.000	0	1.817.000	2.303.000	0	2.303.000
Engellilerin Erişebilirliğinin Sağlanması	50.000	0	50.000	50.000	0	50.000	50.000	0	50.000
Genel Destek Hizmetleri	3.993.000	0	3.993.000	4.278.000	0	4.278.000	4.537.000	0	4.537.000
İnşaat ve Yapı İşlerinin Yürütülmesi	3.220.000	0	3.220.000	3.464.000	0	3.464.000	3.671.000	0	3.671.000
İnsan Kaynakları Yönetimine İlişkin Faaliyetler	2.556.000	0	2.556.000	2.732.000	0	2.732.000	2.896.000	0	2.896.000
Özel Kalem Hizmetleri	1.414.000	0	1.414.000	1.519.000	0	1.519.000	1.613.000	0	1.613.000
Strateji Geliştirme ve Mali Hizmetler	1.320.000	0	1.320.000	1.417.000	0	1.417.000	1.505.000	0	1.505.000
Taşınmaz Mal Gelirleriyle Yürütülecek Hizmetler	1.075.000	0	1.075.000	1.144.000	0	1.144.000	1.212.000	0	1.212.000
Yükseköğretimde Öğrencilere Yönelik İdari Hizmetler	2.030.000	0	2.030.000	2.184.000	0	2.184.000	2.318.000	0	2.318.000
GENEL TOPLAM	154.416.000	0	154.416.000	162.505.000	0	162.505.000	176.043.000	0	176.043.000

EKONOMİK SINIFLANDIRMA DÜZEYİNDE AĞRI İBRAHİM ÇEÇEN ÜNİVERSİTESİ PERFORMANS PROGRAMI MALİYETİ

EKONOMİK KOD	2021				2022				2023			
	HİZMET PROGRAMLARI TOPLAM	YÖNETİM VE DESTEK PROGRAMI	PROGRAM DIŞI GİDERLER	TOPLAM	HİZMET PROGRAMLARI TOPLAM	YÖNETİM VE DESTEK PROGRAMI	PROGRAM DIŞI GİDERLER	TOPLAM	HİZMET PROGRAMLARI TOPLAM	YÖNETİM VE DESTEK PROGRAMI	PROGRAM DIŞI GİDERLER	TOPLAM
Personel Giderleri	91.459.000	10.918.000		102.377.000	98.234.000	11.730.000		109.964.000	104.228.000	12.455.000		116.683.000
Sosyal Güvenlik Kurumuna Devlet Primi Giderleri	11.214.000	1.617.000		12.831.000	12.051.000	1.736.000		13.787.000	12.786.000	1.844.000		14.630.000
Mal ve Hizmet Alım Giderleri	11.551.000	1.872.000		13.423.000	12.275.000	2.011.000		14.286.000	13.013.000	2.120.000		15.133.000
Faiz Giderleri				0				0				0
Cari Transferler		1.985.000		1.985.000		2.107.000		2.107.000		2.229.000		2.229.000
Sermaye Giderleri	22.250.000	1.550.000		23.800.000	21.300.000	1.061.000		22.361.000	25.868.000	1.500.000		27.368.000
Sermaye Transferleri				0				0				0
Borç Verme				0				0				0
Yedek Ödenekler				0				0				0
BÜTÇE İÇİ TOPLAM KAYNAK	136.474.000	17.942.000	0	154.416.000	143.860.000	18.645.000	0	162.505.000	155.895.000	20.148.000	0	176.043.000
Döner Sermaye				0				0				0
Özel Hesap				0				0				0
Diğer Bütçe Dışı Kaynak				0				0				0
BÜTÇE DIŞI TOPLAM KAYNAK	0	0	0	0	0	0	0	0	0	0	0	0
GENEL TOPLAM	136.474.000	17.942.000	0	154.416.000	143.860.000	18.645.000	0	162.505.000	155.895.000	20.148.000	0	176.043.000

E-Ekler

FAALİYETLERDEN SORUMLU HARCAMA BİRİMLERİ

İdare Adı AĞRI İBRAHİM ÇEÇEN ÜNİVERSİTESİ
Yıl 2021 (KBÖ)

PROGRAM	ALT PROGRAM	FAALİYET	SORUMLU HARCAMA BİRİMİ
ARAŞTIRMA, GELİŞTİRME VE YENİLİK	YÜKSEKÖĞRETİMDE BİLİMSEL ARAŞTIRMA VE GELİŞTİRME	Yükseköğretim Kurumlarının Bilimsel Araştırma Projeleri	ÖZEL KALEM (REKTÖRLÜK)
YÜKSEKÖĞRETİM	ÖN LİSANS EĞİTİMİ, LİSANS EĞİTİMİ VE LİSANSÜSTÜ EĞİTİM	Doktora ve Tıpta Uzmanlık Eğitimi	SAĞLIK BİLİMLERİ ENSTİTÜSÜ, FEN BİLİMLERİ ENSTİTÜSÜ, SOSYAL BİLİMLER ENSTİTÜSÜ
		Yükseköğretim Kurumları Bilgi ve Kültürel Kaynaklar ile Sportif Altyapının Geliştirilmesi Hizmetleri	KÜTÜPHANE VE DOKÜMANTASYON DAİRE BAŞKANLIĞI
		Yükseköğretim Kurumları Birinci Öğretim	İDARİ VE MALİ İŞLER DAİRE BAŞKANLIĞI, BİLGİ İŞLEM DAİRE BAŞKANLIĞI, YAPI İŞLERİ VE TEKNİK DAİRE BAŞKANLIĞI, ECZACILIK FAKÜLTESİ, SAĞLIK YÜKSEKOKULU, AĞRI SAĞLIK HİZMETLERİ MESLEK YÜKSEKOKULU, FEN-EDEBİYAT FAKÜLTESİ, PATNOS MÜHENDİSLİK VE DOĞA BİLİMLERİ FAKÜLTESİ, SİVİL HAVACILIK YÜKSEKOKULU, ELEŞKİRT CELAL ORUÇ HAYVANSAL ÜRETİM YÜKSEKOKULU, EĞİTİM FAKÜLTESİ, İKTİSADİ VE İDARİ BİLİMLER FAKÜLTESİ, DOĞUBAYAZIT İNSAN VE TOPLUM BİLİMLERİ FAKÜLTESİ, İSLAMİ İLİMLER FAKÜLTESİ, BEDEN EĞİTİMİ VE SPOR YÜKSEKOKULU, PATNOS SOSYAL HİZMETLER YÜKSEKOKULU, TURİZM İŞLETMECİLİĞİ VE OTELCİLİK YÜKSEKOKULU, YABANCI DİLLER YÜKSEKOKULU, MESLEK YÜKSEKOKULU, DOĞUBAYAZIT AHMED-İ HANİ MESLEK YÜKSEKOKULU, ELEŞKİRT MESLEK YÜKSEKOKULU, PATNOS MESLEK YÜKSEKOKULU, TIP FAKÜLTESİ
	Yükseköğretim Kurumları İkinci Öğretim	İDARİ VE MALİ İŞLER DAİRE BAŞKANLIĞI, BİLGİ İŞLEM DAİRE BAŞKANLIĞI, YAPI İŞLERİ VE TEKNİK DAİRE BAŞKANLIĞI, SAĞLIK YÜKSEKOKULU, AĞRI SAĞLIK HİZMETLERİ MESLEK YÜKSEKOKULU, FEN-EDEBİYAT FAKÜLTESİ, İSLAMİ İLİMLER FAKÜLTESİ, BEDEN EĞİTİMİ VE SPOR YÜKSEKOKULU, YABANCI DİLLER YÜKSEKOKULU, MESLEK YÜKSEKOKULU	
	YÜKSEKÖĞRETİMDE ÖĞRENCİ YAŞAMI	Yükseköğretimde Beslenme Hizmetleri	SAĞLIK, KÜLTÜR VE SPOR DAİRE BAŞKANLIĞI
		Yükseköğretimde Kültür ve Spor Hizmetleri	SAĞLIK, KÜLTÜR VE SPOR DAİRE BAŞKANLIĞI
Yükseköğretimde Öğrenci Yaşamına İlişkin Diğer Hizmetler		SAĞLIK, KÜLTÜR VE SPOR DAİRE BAŞKANLIĞI	
YÖNETİM VE DESTEK PROGRAMI	TEFTİŞ, DENETİM VE DANIŞMANLIK HİZMETLERİ	İç Denetim	ÖZEL KALEM (REKTÖRLÜK)
	ÜST YÖNETİM, İDARİ VE MALİ HİZMETLER	Bilgi Teknolojilerine Yönelik Faaliyetler	BİLGİ İŞLEM DAİRE BAŞKANLIĞI
		Engellilerin Erişebilirliğinin Sağlanması	YAPI İŞLERİ VE TEKNİK DAİRE BAŞKANLIĞI
		Genel Destek Hizmetleri	ÖZEL KALEM (GENEL SEKRETERLİK), İDARİ VE MALİ İŞLER DAİRE BAŞKANLIĞI, HUKUK MÜŞAVİRLİĞİ
		İnsan Kaynakları Yönetimine İlişkin Faaliyetler	PERSONEL DAİRE BAŞKANLIĞI
		İnşaat ve Yapı İşlerinin Yürütülmesi	YAPI İŞLERİ VE TEKNİK DAİRE BAŞKANLIĞI
		Özel Kalem Hizmetleri	ÖZEL KALEM (REKTÖRLÜK)
		Strateji Geliştirme ve Mali Hizmetler	STRATEJİ GELİŞTİRME DAİRE BAŞKANLIĞI
		Taşınmaz Mal Gelirleriyle Yürütülecek Hizmetler	İDARİ VE MALİ İŞLER DAİRE BAŞKANLIĞI
	Yükseköğretimde Öğrencilere Yönelik İdari Hizmetler	SAĞLIK, KÜLTÜR VE SPOR DAİRE BAŞKANLIĞI, ÖĞRENCİ İŞLERİ DAİRE BAŞKANLIĞI	

2021 YILI PERFORMANS PROGRAMI

PERFORMANS GÖSTERGELERİNİN İZLENMESİNDEN SORUMLU BİRİMLER

İdare Adı:

AĞRI İBRAHİM ÇEÇEN ÜNİVERSİTESİ

PROGRAM	ALT PROGRAM	PERFORMANS GÖSTERGELERİ	SORUMLU BİRİM	
ARAŞTIRMA, GELİŞTİRME VE YENİLİK	YÜKSEKÖĞRETİMDE BİLİMSEL ARAŞTIRMA VE GELİŞTİRME	Araştırma altyapısı projesi tamamlanma oranı		
		Ar-ge'ye harcanan bütçenin toplam bütçeye oranı	ÖZEL KALEM (REKTÖRLÜK)	
		Ar-ge sonucu ortaya çıkan ürünlere ilişkin alınan patent sayısı	ÖZEL KALEM (REKTÖRLÜK)	
		Ar-ge sonucu ticarileştirilen ürün sayısı	ÖZEL KALEM (REKTÖRLÜK)	
		Araştırma merkezleri gelir miktarı	ÖZEL KALEM (REKTÖRLÜK)	
		Araştırma merkezlerinin sanayi ile yaptığı proje sayısı	ÖZEL KALEM (REKTÖRLÜK)	
		BAP kapsamında desteklenen araştırma projeleri sayısı	ÖZEL KALEM (REKTÖRLÜK)	
		Öğretim elemanı başına düşen ar-ge proje sayısı	ÖZEL KALEM (REKTÖRLÜK)	
		Patent, faydalı model ve endüstriyel tasarım başvuru sayısı	ÖZEL KALEM (REKTÖRLÜK)	
		Ulusal ve uluslararası kuruluşlar tarafından desteklenen ar-ge projesi sayısı	ÖZEL KALEM (REKTÖRLÜK)	
Ulusal ve uluslararası endeksterde yer alan bilimsel yayın sayısı	ÖZEL KALEM (REKTÖRLÜK)			
HAYAT BOYU ÖĞRENME	YÜKSEKÖĞRETİM KURUMLARI SÜREKLİ EĞİTİM FAALİYETLERİ	Dezavantajlı gruplara yönelik sosyal entegrasyon ve kapsayıcılığa ilişkin yapılan faaliyet sayısı	AĞRI İBRAHİM ÇEÇEN ÜNİVERSİTESİ	
		Eğitim programlarına başvuran kişi sayısı	AĞRI İBRAHİM ÇEÇEN ÜNİVERSİTESİ	
		Mezunlara yönelik gerçekleştirilen faaliyet sayısı	AĞRI İBRAHİM ÇEÇEN ÜNİVERSİTESİ	
		Sürekli Eğitim Merkezi (SEM) ve Dil Merkezi (DILMER) tarafından mesleki eğitime yönelik verilen sertifika sayısı	AĞRI İBRAHİM ÇEÇEN ÜNİVERSİTESİ	
		Tamamlanan sosyal sorumluluk projeleri sayısı	AĞRI İBRAHİM ÇEÇEN ÜNİVERSİTESİ	
Üniversitenin çevrecilik alanlarında aldığı ödül sayısı	AĞRI İBRAHİM ÇEÇEN ÜNİVERSİTESİ			
TEDAVİ EDİCİ SAĞLIK	TEDAVİ HİZMETLERİ	Ameliyat sayısı	TIP FAKÜLTESİ	
		Üniversite hastaneleri nitelikli yatak oranı	TIP FAKÜLTESİ	
		Üniversite hastaneleri yatak doluluk oranı	TIP FAKÜLTESİ	
		Yatan hasta sayısı	TIP FAKÜLTESİ	
YÜKSEKÖĞRETİM	ÖĞRETİM ELEMANLARINA SAĞLANAN BURS VE DESTEKLER	SCI, SCI-Expanded, SSCI ve AHCI kapsamındaki dergilerde öğretim elemanı başına düşen yayın sayısı	PERSONEL DAİRE BAŞKANLIĞI	
		Araştırma bursundan yararlanan öğrenci sayısı	PERSONEL DAİRE BAŞKANLIĞI	
		YÖK tarafından öncelikli alanlarında sağlanan burslardan yararlanan doktora öğrenci sayısı	PERSONEL DAİRE BAŞKANLIĞI	
		YÖK tarafından sağlanan yurt dışında yabancı dil yeterliliklerinin artırılmasına yönelik burslardan yararlanan sayısı	PERSONEL DAİRE BAŞKANLIĞI	
		Yükseköğretim Kurulu, Türkiye Bilimler Akademisi ve TÜBİTAK bilim, teşvik ve sanat ödülleri sayısı	AĞRI MERKEZİ ARAŞTIRMA VE UYGULAMA LABORATUVARI	
		ÖN LİSANS EĞİTİMİ, LİSANS EĞİTİMİ VE LİSANSÜSTÜ EĞİTİM	Doktora eğitimini tamamlayanların sayısı	ÖĞRENCİ İŞLERİ DAİRE BAŞKANLIĞI
			Eğitim bilimleri kontenjan doluluk oranı	ÖĞRENCİ İŞLERİ DAİRE BAŞKANLIĞI
			Eğitimin program süresinde bitirilme oranı	ÖĞRENCİ İŞLERİ DAİRE BAŞKANLIĞI
			Fen bilimleri kontenjan doluluk oranı	ÖĞRENCİ İŞLERİ DAİRE BAŞKANLIĞI
			Kütüphanede bulunan basılı ve elektronik kaynak sayısı	KÜTÜPHANE VE DOKÜMANTASYON DAİRE BAŞKANLIĞI
	Kütüphanede bulunan öğrenci başına düşen basılı ve elektronik kaynak sayısı		KÜTÜPHANE VE DOKÜMANTASYON DAİRE BAŞKANLIĞI	
	Kütüphaneden yararlanan kişi sayısı		KÜTÜPHANE VE DOKÜMANTASYON DAİRE BAŞKANLIĞI	
	Lisansüstü öğrencilerin toplam öğrenciler içindeki payı		ÖĞRENCİ İŞLERİ DAİRE BAŞKANLIĞI	
	Öğrenci başına düşen eğitim alanı		ÖĞRENCİ İŞLERİ DAİRE BAŞKANLIĞI	
	Öğrenci başına düşen kapalı alan		YAPI İŞLERİ VE TEKNİK DAİRE BAŞKANLIĞI	
	YÜKSEKÖĞRETİMDE ÖĞRENCİ YAŞAMI	Öğrenci değişim programlarından yararlanan öğrencilerin oranı	ÖĞRENCİ İŞLERİ DAİRE BAŞKANLIĞI	
		Öğretim üyesi başına düşen öğrenci sayısı	ÖĞRENCİ İŞLERİ DAİRE BAŞKANLIĞI	
		Sağlık bilimleri kontenjan doluluk oranı	ÖĞRENCİ İŞLERİ DAİRE BAŞKANLIĞI	
		Sosyal bilimler kontenjan doluluk oranı	ÖĞRENCİ İŞLERİ DAİRE BAŞKANLIĞI	
		Teknokent veya Teknoloji Transfer Ofisi (TTO) projelerine katılan öğrenci sayısı	ÖZEL KALEM (REKTÖRLÜK)	
		Uluslararası kuruluşlarla ortak uygulanan eğitim programı sayısı	ÖZEL KALEM (REKTÖRLÜK)	
		Yabancı dilde eğitim veren program sayısı	ÖĞRENCİ İŞLERİ DAİRE BAŞKANLIĞI	
		Yabancı uyruklu akademisyen sayısı	PERSONEL DAİRE BAŞKANLIĞI	
		Yabancı uyruklu öğrenci sayısı	ÖĞRENCİ İŞLERİ DAİRE BAŞKANLIĞI	
		Yan dal ve çift ana dal programından mezun olanların toplam mezun sayısına oranı	ÖĞRENCİ İŞLERİ DAİRE BAŞKANLIĞI	
	YÜKSEKÖĞRETİMDE ÖĞRENCİ YAŞAMI	Barınma hizmetlerinden yararlanan öğrenci sayısı	SAĞLIK, KÜLTÜR VE SPOR DAİRE BAŞKANLIĞI	
		Beslenme hizmetlerinden yararlanan öğrenci sayısı	SAĞLIK, KÜLTÜR VE SPOR DAİRE BAŞKANLIĞI	
		Öğrenci başına düşen sosyal donatı alanı	SAĞLIK, KÜLTÜR VE SPOR DAİRE BAŞKANLIĞI	
		Öğrenci kulüp ve topluluk sayısı	SAĞLIK, KÜLTÜR VE SPOR DAİRE BAŞKANLIĞI	
		Sosyal, kültürel ve sportif faaliyet sayısı	SAĞLIK, KÜLTÜR VE SPOR DAİRE BAŞKANLIĞI	
Yükseköğretimde öğrenci başına barınma harcaması		SAĞLIK, KÜLTÜR VE SPOR DAİRE BAŞKANLIĞI		
Yükseköğretimde öğrenci başına beslenme harcaması		SAĞLIK, KÜLTÜR VE SPOR DAİRE BAŞKANLIĞI		
Yükseköğretimde öğrenci yaşamından memnuniyet oranı		SAĞLIK, KÜLTÜR VE SPOR DAİRE BAŞKANLIĞI		
Yükseköğretimde öğrencilere sunulan sağlık hizmetinden yararlanan öğrenci sayısının toplam öğrenci sayısına oranı	SAĞLIK, KÜLTÜR VE SPOR DAİRE BAŞKANLIĞI			